

**STRATEGY FOR THE IMPLEMENTATION OF THE SCHOOL SCHEME IN THE BRUSSELS-CAPITAL
REGION FROM 2023/2024 TO 2028/2029 SCHOOL YEAR**

DATE OF ADOPTION: 26/04/2023¹.



¹ Prolongation de la stratégie modifiée en date du 10/02/2021

Contents

| | | |
|--------|--|----|
| 1. | ADMINISTRATIVE LEVEL OF IMPLEMENTATION..... | 4 |
| 2. | NEEDS AND RESULTS TO BE ACHIEVED..... | 5 |
| 2.1. | Identified needs | 5 |
| 2.2. | Objectives and indicators | 6 |
| 2.3. | Baseline..... | 7 |
| 3. | BUDGET | 12 |
| 3.1. | Union aid for the school scheme | 12 |
| 3.2. | National aid granted, in addition to Union aid, to finance the school scheme..... | 13 |
| 3.3. | Existing national schemes..... | 14 |
| 4. | TARGET GROUP/S | 15 |
| 5. | LIST OF PRODUCTS DISTRIBUTED UNDER THE SCHOOL SCHEME | 15 |
| 5.1. | Fruit and vegetables | 16 |
| 5.1.1. | Fresh fruit and vegetables and fresh products of the banana sector - Article 23(3)(a) of the basic act..... | 16 |
| 5.1.2. | Processed fruit and vegetable products – Article 23(4)(a) of the basic act..... | 17 |
| 5.2. | Milk and milk products..... | 17 |
| 5.2.1. | Milk - Article 23(3)(b) of Regulation (EU) No 1308/2013 | 17 |
| 5.2.2. | Milk products - Article 23(4)(b) of Regulation (EU) No 1308/2013 | 17 |
| 5.2.3. | Milk products - Annex V to Regulation (EU) No 1308/2013 | 17 |
| 5.3. | Prioritisation of fresh fruit and vegetables and drinking milk..... | 18 |
| 5.4. | Scheme products & other agricultural products in the educational measures..... | 19 |
| 5.5. | Criteria for the choice of products distributed under the school scheme and any priorities for the choice of those products..... | 20 |
| 6. | ACCOMPANYING EDUCATIONAL MEASURES | 21 |
| 7. | ARRANGEMENTS FOR IMPLEMENTATION | 25 |
| 7.1. | Price of school fruit and vegetables/milk..... | 25 |
| 7.2. | Frequency and duration of distribution of school fruit and vegetables/milk and of accompanying educational measures | 26 |
| 7.3. | Timing of distribution of school fruit and vegetables/milk..... | 28 |

| | |
|--|----|
| 7.4. Distribution of milk products in Annex V to Regulation (EU) No 1308/2013..... | 29 |
| 7.5. Selection of suppliers..... | 29 |
| 7.6. Eligible costs | 29 |
| 7.6.1. Reimbursement rules | 29 |
| 7.6.2. Eligibility of certain costs | 30 |
| 7.7. Involvement of authorities and stakeholders..... | 31 |
| 7.8. Information and publicity..... | 32 |
| 7.9. Administrative and on-the-spot checks..... | 33 |
| 7.10. Monitoring and evaluation | 34 |

1. ADMINISTRATIVE LEVEL OF IMPLEMENTATION

Article 23(8) of Regulation (EU) No 1308/2013 (hereafter, the basic act) and Article 2(1)(a) of the Commission Implementing Regulation (EU) 2017/39 (hereafter, implementing regulation)

| | | |
|----------|-------------------------------------|---|
| National | <input type="checkbox"/> | |
| Regional | <input checked="" type="checkbox"/> | <p>1) Chaque Région a son propre programme School Scheme :</p> <p>Région Flamande : gestion du programme pour les écoles situées en Flandre ; Région Wallonne : gestion du programme pour les écoles situées en Wallonie ; Région de Bruxelles-Capitale : gestion du programme pour les écoles situées à Bruxelles.</p> <p>Tous les accords sur les points qui nécessitent de la coordination entre les Régions seront pris dans le groupe de travail permanent de consultation interministérielle. La répartition du budget du programme entre les trois Régions est décidée par ce groupe de travail. Les Régions y présentent leurs législations, y échangent les bonnes pratiques et se mettent d'accord sur les tâches de coordination.</p> <p>La coordination change chaque année. En 2023, 2025, 2027 et 2029 : la Région Flamande est le représentant et coordinateur. En 2024, 2026 et 2028 : c'est au tour de la Région Wallonne. La Région de Bruxelles-Capitale est responsable du programme « School Scheme » mené auprès des écoles francophones et néerlandophones sur le territoire bruxellois.</p> <p>La Région Wallonne, en tant qu'organisme payeur, est l'entité qui introduira les demandes de paiement auprès de la Commission européenne. Un protocole a été signé en ce sens. Néanmoins, il convient de préciser que la Région Bruxelles-Capitale en tant qu'organisme délégué, assumera toutes les charges et responsabilités en termes de gestion et de contrôle administratif et sur place, apurement, audit et sanction éventuelle.</p> <p>2) Point de contact unique :</p> <p>Organisme de Coordination des organismes payeurs belges pour les fonds agricoles Représentation permanente de la Belgique auprès de l'UE AGRIPECHE 5eme étage Rue de la loi 61-63 1040 Bruxelles agrifish.belgoeurop@diplobel.fed.be</p> |

2. NEEDS AND RESULTS TO BE ACHIEVED

2.1. Identified needs

- Une évaluation du programme à destination des écoles pour le volet fruits, légume et pour le volet lait du programme a été effectué à la fin de la période 2017-2023. Le rapport met en avant certaines recommandations qui doivent encore faire l'objet d'une réflexion plus approfondie afin d'y apporter une réponse adaptée et cohérente.

- Article 23(8) of the basic act and Article 2(1)(b) of the implementing regulation

Par ordre de priorité,

1. accroître la consommation de portions de fruits et légumes auprès des élèves de 2,5 à 12 ans afin d'atteindre les recommandations journalières ;
2. favoriser la consommation de produits laitiers sains et variantes sans lactose auprès des élèves de 2,5 à 12 ans afin d'atteindre les recommandations journalières.

2.2. Objectives and indicators

Article 23(8) of the basic act and Article 2(1)(c) of the implementing regulation

| General objective(s) | Impact indicator(s) | Specific objective(s) | Result Indicator(s) | Output Indicator(s) |
|---|--|---|--|---|
| Augmentation de la portion de fruits et légumes consommée quotidiennement par les élèves | % d'augmentation du nombre d'élèves qui font appel au programme pour les fruits et légumes | Augmentation de la consommation de fruits et légumes par les élèves | Taux de participation % d'élèves participant au programme « school scheme » - Fruits et légumes sur le total des élèves dans le groupe cible | Nombres d'élèves participant au programme « school scheme » - Fruits et légumes |
| | | | % d'écoles participant au programme « school scheme » - Fruits et légumes sur le total des écoles dans le groupe cible | Nombres d'écoles participant au programme « school scheme » - Fruits et légumes |
| | | | | Consommation moyenne de fruits et légumes à l'école par élève et par année scolaire |
| Augmentation de la quantité de lait et produits laitiers consommée quotidiennement par les élèves | % d'augmentation du nombre d'élèves qui font appel au programme pour les produits laitiers à l'école | Augmentation de la quantité de lait et produits laitiers consommée quotidiennement par les élèves | % d'élèves participant au programme « school scheme » - Lait et produits laitiers sur le total des élèves dans le groupe cible | Nombres d'élèves participant au programme « school scheme » - Lait et produits laitiers |
| | | | % d'écoles participant au programme « school scheme » - Lait et produits laitiers sur le total des élèves dans le groupe cible | Nombres d'écoles participant au programme « school scheme » - Lait et produits laitiers |
| | | | | Consommation moyenne de lait et produits laitiers à l'école par élève et par année scolaire |
| | | Augmenter le nombre d'élèves ayant accès à au moins une mesure éducative d'accompagnement par an. | % d'élèves suivant une ou des mesures d'accompagnement par année scolaire | Nombre d'élèves participant à une ou des mesures d'accompagnement par année scolaire |

| | | | | |
|--|--|---|---|---|
| | | <i>the variety of agricultural products and about healthy eating habits</i> | <i>measures per school year on total number of children in the target group</i> | <i>measures per school year</i> <i>Expenditure on educational measures per school year</i> |
|--|--|---|---|---|

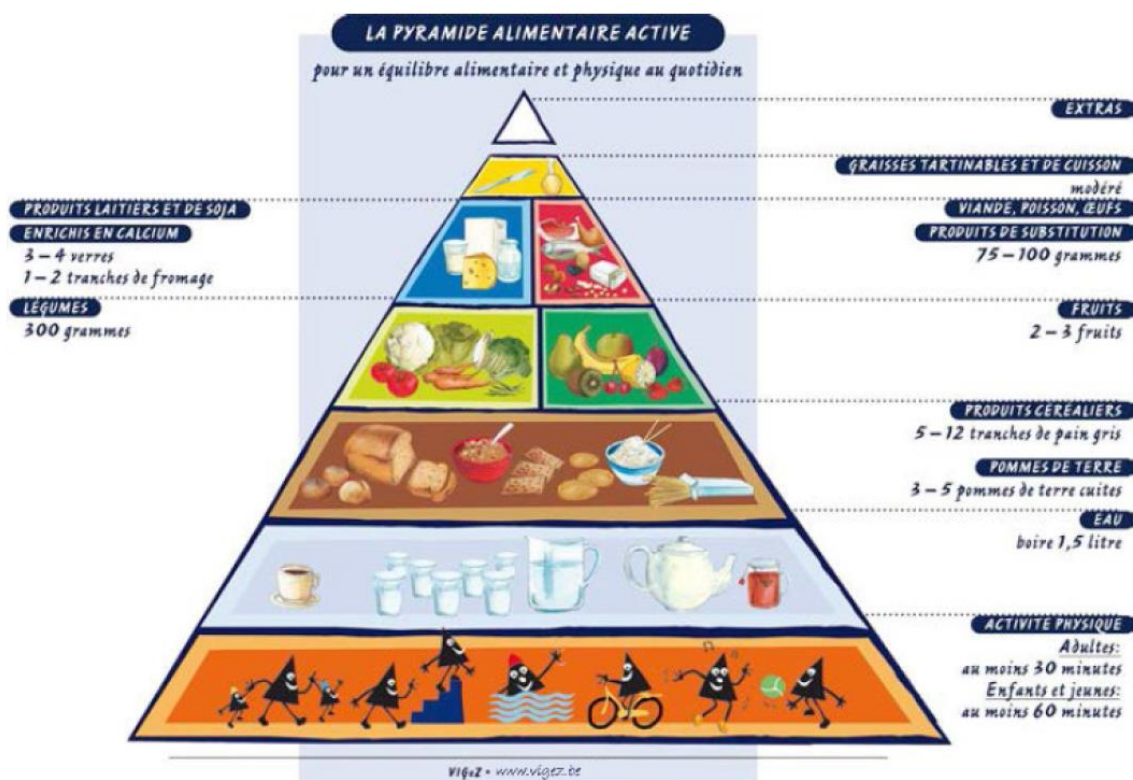
2.3. Baseline

Article 23(8) of the basic act and Article 2(1)(d) of the implementing regulation

Remarque préalable : les chiffres indiqués ci-dessous sont dans la mesure du possible ciblés sur la Région de Bruxelles-Capitale et la tranche d'âge 2-12 ans.

Il est recommandé de manger au moins 5 fruits et légumes par jour (la consommation de pur jus de fruits ou de pur jus de légumes équivaut à 1 portion). Cela correspond à 400 g de fruits et légumes par jour, ce qui représente la quantité recommandée par l'Organisation mondiale de la Santé. Par ailleurs, la pyramide alimentaire VIGeZ établie en 2012 indique que les individus doivent consommer quotidiennement 3 à 4 verres de produits laitiers et de soja enrichis en calcium et 1 à 2 tranches de fromage.

PYRAMIDE ALIMENTAIRE, VIGeZ, 2012



Sur base de l'enquête de santé menée en 2013 et de l'enquête de consommation alimentaire 2014-2015 par l'Institut Scientifique de Santé Publique², nous sommes en mesure de présenter un état des lieux sur la consommation de fruits et légumes ainsi que de produits laitiers en Belgique et en Région de Bruxelles-Capitale

² https://his.wiv-isp.be/fr/Documents%20partages/summ_LS_FR_2013.pdf
https://fcs.wiv-isp.be/nl/Gedeelde%20%20documenten/FRANS/Resume_FR_finaal_web.pdf

(RBC).

Pourcentage de la population qui est en surpoids et souffrant d'obésité entre 1997 et 2013, Belgique et Région bruxelloise (RBC)

| | Années | 1997 | 2001 | 2004 | 2008 | 2013 |
|-----------------|----------|------|------|------|------|------|
| Surpoids | Belgique | 14,9 | 18,5 | 17,9 | 18,4 | 20,0 |
| | RBC | 18,0 | 27,4 | 21,3 | 27,2 | 23,4 |
| Obésité | Belgique | 4,9 | 5,3 | 5,7 | 5,1 | 7,1 |
| | RBC | 5,5 | 11,9 | 8,5 | 9,9 | 8,6 |

En Belgique, un jeune sur 5 (de 2-17 ans) est en surpoids en 2013 contre 14,9 % en 1997 et 7 % des jeunes de cet âge souffrent d'obésité en 2013 contre 4,9 % en 1997.

En 2013 en Région Bruxelles-Capitale (RBC), 23,4 % des jeunes (de 2-17 ans) sont en surpoids en 2013 contre 18 % en 1997 et 8,6 % des jeunes de cet âge souffrent d'obésité en 2013 contre 5,5 % en 1997.

Pourcentage de la population (de 2 à 17 ans) qui est en surpoids et souffrant d'obésité, Belgique et Région bruxelloise

| 2013 | Groupe d'âge | 2 - 4 | 5 - 9 | 10 - 14 | 15 - 17 |
|-----------------|--------------|-------|-------|---------|---------|
| Surpoids | Belgique | 22,4 | 23,3 | 17,9 | 15,8 |
| | RBC | 16,3 | 29,7 | 29,3 | 14,2 |
| Obésité | Belgique | 11,4 | 8,9 | 4,4 | 3,8 |
| | RBC | 8,5 | 14,5 | 4,7 | 3,1 |

En 2013 en Région de Bruxelles-Capitale, les jeunes de 5 à 9 ans (29,7 %) et de 10 à 14 ans (29,3 %) sont davantage en surpoids par rapport aux autres tranches d'âge. Les jeunes souffrant le plus d'obésité sont ceux de 2 à 4 ans (8,5 %) et de 5 à 9 ans (14,5 %).

Fruits

En 2014 en Belgique, seulement 9 % de la population belge (3-64 ans) respectent les recommandations de la pyramide alimentaire active à ce sujet. 64 % des jeunes enfants (3-5 ans) respectent les recommandations en ce qui concerne la consommation de fruits. Les enfants, les personnes ayant un poids « normal », les personnes avec un niveau d'éducation de l'enseignement supérieur et celles vivant en Flandre consomment de plus grandes quantités de fruits.

Recommandations en ce qui concerne la consommation de fruits, par âge, VIGeZ, Belgique, 2012

| Age | Quantités recommandées par jour pour la consommation de fruits |
|-------------------------------------|--|
| Enfants d'âge préscolaire (3-5 ans) | 100-200 grammes de fruits (1 à 2 fruits) |
| Enfants (6-11 ans) | 250 grammes de fruits (2 fruits) |

Distribution de la population selon la fréquence de consommation de fruits, Région bruxelloise

| 2013 | 1 fois par jour ou plus | 4 à 6 fois par semaine | 1 à 3 fois par semaine | Moins d'une fois par semaine | Jamais |
|-----------------------|-------------------------|------------------------|------------------------|------------------------------|--------|
| GROUPE D'AGE (0 - 14) | 68,4 | 12,8 | 11,8 | 1,6 | 5,4 |
| Global 2013 | 62,4 | 12,3 | 17,3 | 5,2 | 2,8 |

En 2013, en Région de Bruxelles-Capitale, les jeunes (de 0 à 14 ans) mangent pour 68,4 % d'entre eux au moins une fois par jour un fruit.

Pourcentage de la population (de 6 ans et plus) qui consomme la quantité journalière recommandée de fruits (au moins 2 portions), Région bruxelloise

| 2013 | Taux brut (%) |
|-----------------------|---------------|
| GROUPE D'AGE (0 – 14) | 35,2 |
| Global 2013 | 36,8 |

En 2013, en Région de Bruxelles-Capitale, 35,2% des jeunes (de 0 à 14 ans) consomment la quantité journalière recommandée de fruits (au moins 2 portions).

Légumes

En 2014 en Belgique, la consommation moyenne de légumes est plus basse que ce qui est recommandé. Seulement 5 % de la population belge (3-64 ans) à respectent les recommandations de la pyramide alimentaire active à ce sujet. Les jeunes enfants (3-5 ans), les adultes (18-64 ans) à et les personnes avec un niveau d'éducation de l'enseignement supérieur respectent plus fréquemment les recommandations dans ce domaine. Ainsi, 35 % des jeunes enfants (3-5 ans) respectent les recommandations en matière de consommation de légumes (notons que les quantités recommandées sont plus basses chez les jeunes enfants).

Recommandations en ce qui concerne la consommation de légumes, par âge, VIGeZ, Belgique, 2012

| Age | Quantités recommandées par jour pour la consommation de légumes |
|-------------------------------------|---|
| Enfants d'âge préscolaire (3-5 ans) | 100-150 grammes de légume (2 à 3 cuillères de soupe) |
| Enfants (6-11 ans) | 250-300 grammes de légumes (5 à 6 cuillères de soupe) |

Distribution de la population selon la fréquence de consommation de légumes, Région bruxelloise

| 2013 | 1 fois par jour ou plus | 4 à 6 fois par semaine | 1 à 3 fois par semaine | Moins d'une fois par semaine | Jamais |
|-----------------------|-------------------------|------------------------|------------------------|------------------------------|--------|
| GROUPE D'AGE (0 – 14) | 75,2 | 9,8 | 9,1 | 0,8 | 5,1 |
| Global 2008 | 75,1 | 10,9 | 10,0 | 2,1 | 1,9 |
| Global 2013 | 75,9 | 11,6 | 9,5 | 1,5 | 1,4 |

En 2013 en Région de Bruxelles-Capitale, 75,2 % des jeunes (de 0 à 14 ans) mangent au moins une fois par jour des légumes.

Pourcentage de la population (de 6 ans et plus) qui consomme la quantité journalière recommandée de légumes (au moins 2 portions), Région bruxelloise

| 2013 | Taux brut (%) |
|-----------------------|---------------|
| GROUPE D'AGE (0 – 14) | 35,4 |
| Global 2013 | 46,3 |

En 2013 en Région de Bruxelles-Capitale, 35,4 % des jeunes (de 0 à 14 ans) consomment la quantité journalière recommandée de légumes (au moins 2 portions).

Fruits et Légumes

Pourcentage de la population (de 6 ans et plus) qui consomme la quantité journalière recommandée de fruits et légumes (au moins 5 portions), Région bruxelloise

| 2013 | Taux brut (%) |
|-----------------------|---------------|
| GROUPE D'AGE (0 – 14) | 16,1 |
| Global 2013 | 18,2 |

En 2013 en Région de Bruxelles-Capitale, 16,1 % des jeunes (de 0 à 14 ans) consomment la quantité journalière recommandée de fruits et légumes (au moins 5 portions).

Produits laitiers et produits à base végétale enrichis en calcium

La consommation habituelle moyenne de produits laitiers et de produits à base de soja enrichis en calcium (à l'exception du fromage) est de 160 g par jour. En 2014 en Belgique, à peine 2 % de la population (3-64 ans) respectent les recommandations.

La consommation habituelle moyenne de fromage est de 30 g par jour. En 2014 en Belgique, 41 % de la population (3-64 ans) respectent l'apport maximal autorisé.

La consommation du lait et produits à base de soja enrichis en calcium est plus élevée chez les enfants : 301 g par jour pour les 3-5 ans, 248 g par jour pour les 6-9 ans et 203 g par jour pour les 10-13 ans.

La consommation de fromage est plus élevée chez les enfants : 15 g par jour pour les 3-5 ans, 19 g par jour pour les 6-9 ans et 22 g par jour pour les 10-13 ans.

Recommandations en ce qui concerne la consommation de produits laitiers, produits à base de soja enrichis en calcium et de fromage, par âge, VIGeZ, Belgique, 2012

| Age | Quantités recommandées par jour pour la consommation de : | |
|-------------------------------------|---|-------------------------------|
| | Lait et produits à base de soja enrichis en calcium | Fromage (quantités maximales) |
| Enfants d'âge préscolaire (3-5 ans) | 500 ml | 20 g (1 tranche) |
| Enfants (6-11 ans) | 450 ml | 20 g (1 tranche) |

Environ 90 % des enfants (3-9 ans) ne consomment pas suffisamment de produits laitiers ou de produits à base de soja enrichis en calcium. La consommation habituelle de fromage correspond plus ou moins à la recommandation.

Distribution de la population selon la fréquence de consommation de produits laitiers ou de substituts à base végétale enrichis en calcium, Région bruxelloise

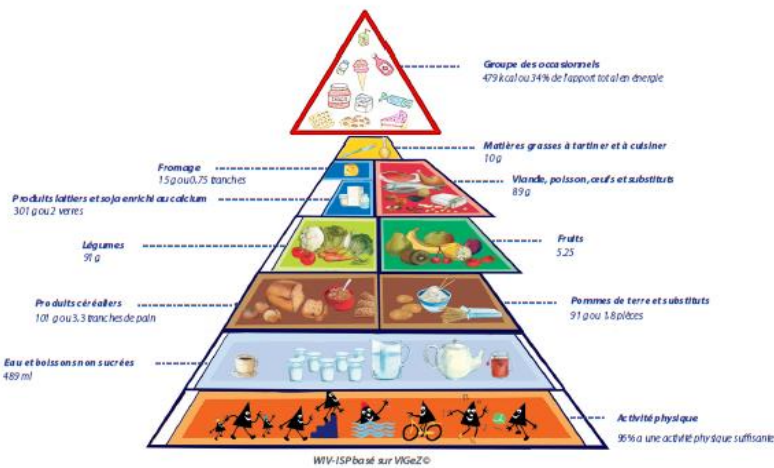
| 2013 | 1 fois par jour ou plus | 4 à 6 fois par semaine | 1 à 3 fois par semaine | Moins d'une fois par semaine | Jamais |
|-----------------------|-------------------------|------------------------|------------------------|------------------------------|--------|
| GROUPE D'AGE (0 – 14) | 83,6 | 5,3 | 8,2 | 0,1 | 2,9 |
| Global 2013 | 67,9 | 12,6 | 13,4 | 2,4 | 3,8 |

Enfin, il nous semble important de rappeler que les enfants et les adolescents sont un groupe à risque. L'amélioration des habitudes alimentaires aura un impact important sur la santé de la population.

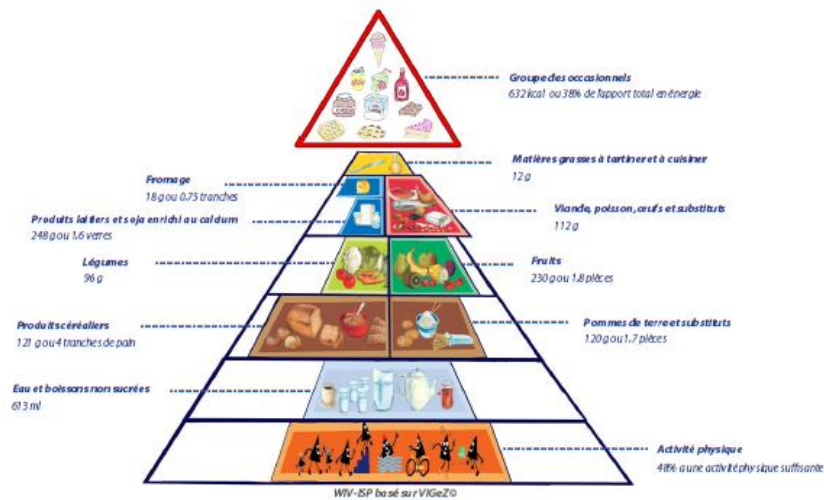
Sur base de l'enquête de consommation alimentaire menée en Belgique en 2014, vous trouverez ci-dessous la pyramide alimentaire saine adaptée par groupe d'âge (3-5 ans, 6-9 ans et 10-13 ans) et selon la consommation habituelle comparée aux quantités recommandées.

Vous trouverez ci-dessous la pyramide alimentaire par tranches d'âge (3-5 ans, 6-9 ans et 10-13 ans) qui compare la consommation moyenne des enfants avec les quantités recommandées.

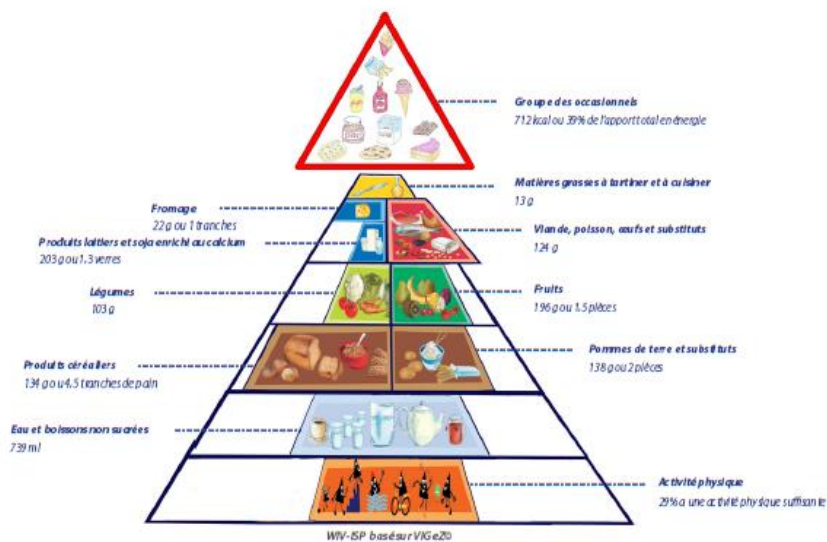
Consommation moyenne habituelle chez les enfants (3-5 ans) comparée aux quantités recommandées sur base de la pyramide alimentaire active Enquête de Consommation Alimentaire, Belgique, 2014



Consommation moyenne habituelle chez les enfants (6-9 ans) comparée aux quantités recommandées sur base de la pyramide alimentaire active Enquête de Consommation Alimentaire, Belgique, 2014



Consommation moyenne habituelle chez les adolescents (10-13 ans) comparée aux quantités recommandées sur base de la pyramide alimentaire active Enquête de Consommation Alimentaire, Belgique, 2014



3. BUDGET

3.1. Union aid for the school scheme

Article 23a of the basic act and Article 2(1)(e) of the implementing regulation

| Period 1/8/2023 to 31/7/2029 | | | |
|--|-----------------------------|--------------|-------------------------------|
| Brussels EU aid for the school scheme (in EUR) | School fruit and vegetables | School milk | Common elements if applicable |
| Per year | 436.752,62 | 191.576,86 | |
| Total 2023 -29 | 2.620.515,72 | 1.149.461,16 | |
| Overall total 2023 - 29 | 3.769.976,88 | | |

| Période du 1/8/2023 au 31/7/2029 | | | | |
|---|---|--|---|---|
| Belgique | Nombre total d'enfants de 6 à 10 ans | Répartition régionale de la population âgée de 6 à 10 ans (%) | Enveloppe annuelle: fruits et légumes (euro) | Enveloppe annuelle: produit laitier (euro) |
| Bruxelles-Capitale | 79 860 | 11,97% | 436 752,62 | 191 576,86 |
| Flandre | 373 362 | 55,95% | 2 041 462,76 | 895 465,76 |
| Wallonie | 214 046 | 32,08% | 1 170 511,62 | 513 432,38 |
| Total Belgique (EU budget) | 667 268 | 100 | 3 648 727,00 | 1 600 475,00 |

A l'heure actuelle, la Région de Bruxelles-Capitale a choisi d'attribuer 90% du budget à la distribution de Fruits et Légumes et Lait et de transférer 20 % du budget attribué au volet "School milk" vers le budget "School fruit and vegetables".

Les 10% restants sont utilisés pour les coûts connexes (coûts liés à la logistique et à la distribution, à l'équipement, à la publicité, au suivi et à l'évaluation).

L'Union Européenne prévoit également la possibilité d'attribuer jusqu'à 15 % des enveloppes définitives annuelles des Etats membres aux mesures éducatives d'accompagnement. La Région de Bruxelles-Capitale garde la possibilité d'utiliser une partie de son enveloppe pour ces dépenses dans le futur.

3.2. National aid granted, in addition to Union aid, to finance the school scheme

Article 23a(6) of the basic act and Article 2(2)(d) of the implementing regulation

| | | | |
|-----------------------------------|---|---------------------------------------|------------------|
| No | <input type="checkbox"/> | | |
| Yes | <input checked="" type="checkbox"/> | | |
| | Fruit/vegetables | Milk/milk products | |
| | | Milk/milk products other than Annex V | Annex V products |
| Supply/distribution | 60.000,00 € (fruits/vegetables + milk products) | | |
| Accompanying educational measures | | | |
| Monitoring, evaluation, publicity | 30.000 € (fruits/vegetables + milk products) | | |
| Total | 90.000 € | | |

Une aide régionale de la Région de Bruxelles-Capitale sera attribuée aux écoles afin de compléter l'aide européenne qui ne couvrira pas la TVA. La Région de Bruxelles-Capitale paiera donc sur ses propres fonds la TVA (6 % pour les produits alimentaires) de tous les subsides européens octroyés aux écoles pour distribuer les Fruits/Légumes/Lait, dans la limite des budgets disponibles de la Région. Un budget de 60.000€ est prévu annuellement.

Cette aide régionale permettra de rendre la distribution de Fruits/Légumes/Lait totalement gratuite pour les écoles participantes.

Un budget annuel peut également être débloqué, selon les besoins, afin de payer la TVA des frais d'évaluation, de monitoring et de communication.

De plus, la RBC prévoit un budget annuel de 30.000 € afin de couvrir la collaboration avec l'Organisme Payeur Wallon (organisme qui réalisera les paiements pour le compte de la Région de Bruxelles-Capitale)

3.3. Existing national schemes

Article 23a(5) of the basic act and Article 2(2)(e) of the implementing regulation

| | |
|--|-------------------------------------|
| No | <input checked="" type="checkbox"/> |
| Yes | <input type="checkbox"/> |
| - Extension of the target group | <input type="checkbox"/> |
| - Extension of the range of products | <input type="checkbox"/> |
| - Increased frequency or duration of distribution of products | <input type="checkbox"/> |
| - Enhanced educational measures (increased number or frequency or duration or target group of those measures) | <input type="checkbox"/> |
| - Other: please specify (e.g. if products originally not free of charge and that are provided free of charge) | <input type="checkbox"/> |

De nombreux acteurs sont actifs en Région de Bruxelles-Capitale pour offrir aux écoles des outils et activités pédagogiques autour des thèmes de l'alimentation saine, les filières de production, la consommation de fruit/légumes et/ou produits laitiers, etc. Le financement de mesures d'accompagnement n'est dès lors pas prévu pour l'instant. Cependant, la pertinence de ce choix sera réévaluée au fil de l'implémentation du programme. La Région garde donc l'option dans cette stratégie d'utiliser jusqu'à 15 % de son enveloppe pour le financement des mesures d'accompagnement dans le futur.

Toutes les mesures éducatives d'accompagnement proposées par les partenaires tels que Bruxelles Environnement, la Fédération Wallonie-Bruxelles et la Communauté flamande sont présentées aux écoles sur le site internet du programme.

4. TARGET GROUP/S

Article 23(8) of the basic act and Article 2(1)(f) of the implementing regulation

| School level | Age range of children | School fruit and vegetables | School milk |
|--------------|-----------------------|-------------------------------------|-------------------------------------|
| Nurseries | | <input type="checkbox"/> | <input type="checkbox"/> |
| Pre-schools | 2.5 à 6 ans | <input checked="" type="checkbox"/> | <input checked="" type="checkbox"/> |
| Primary | 6 à 12 ans | <input checked="" type="checkbox"/> | <input checked="" type="checkbox"/> |
| Secondary | 12 à 18 ans | <input checked="" type="checkbox"/> | <input checked="" type="checkbox"/> |

- Le programme “School Scheme” s’adresse aux élèves de 2,5 à 12 ans dans les écoles maternelles et primaires ainsi que dans les écoles secondaires spécialisées.
- Le programme « School Scheme » ne prévoit pas de différents groupes cibles ni de priorités spécifiques.

5. LIST OF PRODUCTS DISTRIBUTED UNDER THE SCHOOL SCHEME

Article 23(9) of the basic act and Article 2(1)(g) of the implementing regulation

5.1. Fruit and vegetables

5.1.1. Fresh fruit and vegetables and fresh products of the banana sector - Article 23(3)(a) of the basic act

| | | | |
|--|-------------------------------------|---|-------------------------------------|
| Apricots, cherries, peaches, nectarines, plums | <input checked="" type="checkbox"/> | Carrots, turnips, salad beetroot, salsify, celeriac, radishes and other edible roots | <input checked="" type="checkbox"/> |
| Apples, pears, quinces | <input checked="" type="checkbox"/> | Cabbages, cauliflowers and other edible brassicas | <input checked="" type="checkbox"/> |
| Bananas | <input type="checkbox"/> | | |
| Berries | <input checked="" type="checkbox"/> | Cucumbers, gherkins | <input checked="" type="checkbox"/> |
| Figs | <input type="checkbox"/> | Lettuces, chicory and other leaf vegetables | <input checked="" type="checkbox"/> |
| Grapes | <input checked="" type="checkbox"/> | Lentils, peas, other pulses | <input checked="" type="checkbox"/> |
| Melons, watermelons | <input type="checkbox"/> | Tomatoes | <input checked="" type="checkbox"/> |
| Citrus fruit | <input type="checkbox"/> | Other vegetables: please specify | <input checked="" type="checkbox"/> |
| Tropical fruit ⁹ | <input type="checkbox"/> | Artichauts, asperges, aubergines, brocolis, champignons, courgettes, fenouil, germes de soja, haricots, maïs, oignons, poireaux, poivrons, potimarron, potiron, rhubarbe. | |
| Other fruit: please specify (e.g. kiwis, persimmons, nuts) | <input checked="" type="checkbox"/> | | |
| Châtaignes, noisettes, noix. | | | |

| | | | |
|---|-------------------------------------|---|-------------------------------------|
| Average diversity of fresh fruit products envisaged by the strategy, per establishment for one school year: | | Average diversity of fresh vegetable products envisaged by the strategy, per establishment for one school year: | |
| 1-6 products | <input checked="" type="checkbox"/> | 1-3 products | <input checked="" type="checkbox"/> |
| 7-14 products | <input type="checkbox"/> | 3-6 products | <input type="checkbox"/> |
| > 14 | <input type="checkbox"/> | 7-10 | <input type="checkbox"/> |
| | | > 10 | <input type="checkbox"/> |

5.1.2. Processed fruit and vegetable products – Article 23(4)(a) of the basic act

| Products distributed under the school scheme | | Added salt | | | Added fat | | | Comments (optional) |
|--|-------------------------------------|-------------------------------------|--------------------------|---|-------------------------------------|--------------------------|---|---------------------|
| | | No | Yes | | No | Yes | | |
| Fruit juices | <input type="checkbox"/> | | | | | | | |
| Fruit purées, compotes | <input type="checkbox"/> | <input type="checkbox"/> | <input type="checkbox"/> | <i>If yes, please indicate the limited quantity</i> | <input type="checkbox"/> | <input type="checkbox"/> | <i>If yes, please indicate the limited quantity</i> | |
| Jams, marmalades | <input type="checkbox"/> | <input type="checkbox"/> | <input type="checkbox"/> | | <input type="checkbox"/> | | | |
| Dried fruits | <input type="checkbox"/> | <input type="checkbox"/> | <input type="checkbox"/> | | <input type="checkbox"/> | | | |
| Vegetable juices | <input type="checkbox"/> | <input type="checkbox"/> | <input type="checkbox"/> | | <input type="checkbox"/> | | | |
| Other: please specify | <input type="checkbox"/> | <input type="checkbox"/> | <input type="checkbox"/> | | <input type="checkbox"/> | | | |
| Vegetable soups | <input checked="" type="checkbox"/> | <input checked="" type="checkbox"/> | <input type="checkbox"/> | | <input checked="" type="checkbox"/> | | | |

5.2. Milk and milk products

5.2.1. Milk - Article 23(3)(b) of Regulation (EU) No 1308/2013

| | |
|---|-------------------------------------|
| Drinking milk and lactose-free versions | <input checked="" type="checkbox"/> |
|---|-------------------------------------|

5.2.2. Milk products - Article 23(4)(b) of Regulation (EU) No 1308/2013

| Products distributed under the school scheme | | Added salt | | | Added fat | | | Comments (optional) |
|---|-------------------------------------|-------------------------------------|--------------------------|--|-------------------------------------|--------------------------|--|---------------------|
| | | No | Yes | | No | Yes | | |
| Cheese and curd | <input checked="" type="checkbox"/> | <input checked="" type="checkbox"/> | <input type="checkbox"/> | | <input checked="" type="checkbox"/> | <input type="checkbox"/> | | |
| Plain yoghourt | <input checked="" type="checkbox"/> | <input checked="" type="checkbox"/> | <input type="checkbox"/> | | <input checked="" type="checkbox"/> | <input type="checkbox"/> | | |
| Fermented or acidified milk products without added sugar, flavouring, fruits, nuts or cocoa | <input type="checkbox"/> | <input type="checkbox"/> | <input type="checkbox"/> | | <input type="checkbox"/> | | | |

5.2.3. Milk products - Annex V to Regulation (EU) No 1308/2013

| Products to be distributed under the school scheme | | Added salt | | | Added fat | | | Added sugar |
|--|--------------------------|--------------------------|--------------------------|---|--------------------------|--------------------------|---|-------------|
| | | No | Yes | | No | Yes | | |
| Category I (milk component $\geq 90\%$). Fermented milk products without fruit juice, naturally flavoured | <input type="checkbox"/> | <input type="checkbox"/> | <input type="checkbox"/> | <i>If yes, please indicate the limited quantity</i> | <input type="checkbox"/> | <input type="checkbox"/> | <i>If yes, please indicate the limited quantity</i> | % |
| Category I (milk component $\geq 90\%$). Fermented milk products with fruit juice, naturally flavoured or non-flavoured | <input type="checkbox"/> | <input type="checkbox"/> | <input type="checkbox"/> | | <input type="checkbox"/> | <input type="checkbox"/> | | % |
| Category I (milk component $\geq 90\%$). Milk-based drinks with cocoa, with fruit juice or naturally flavoured | <input type="checkbox"/> | <input type="checkbox"/> | <input type="checkbox"/> | | <input type="checkbox"/> | <input type="checkbox"/> | | % |
| Category II (milk component $\geq 75\%$). Fermented or non-fermented milk products with fruit, naturally flavoured or non-flavoured | <input type="checkbox"/> | <input type="checkbox"/> | <input type="checkbox"/> | | <input type="checkbox"/> | <input type="checkbox"/> | | % |

5.3. Prioritisation of fresh fruit and vegetables and drinking milk

Article 23(3) of the basic act

Seuls les fruits et légumes frais et le lait, yaourt et fromage blanc nature sont acceptés dans le programme de la Région de Bruxelles-Capitale. La priorité est donc clairement donnée à ces groupes de produits en tenant compte de considérations relatives à l'environnement, ainsi qu'à la saisonnalité, la variété ou la disponibilité des produits à Bruxelles et sa périphérie :

Calendrier des fruits et légumes

S'Inscrivant dans la stratégie Good Food, le programme 'Fruits, légumes et produits laitiers à l'école' recommande de distribuer des produits locaux, de saison, qualitatifs, issus de circuit-courts et de certification biologique.

| | Fruits | | | | Légumes | | |
|--|--|---|---|--|--|--|--|
| Période 1 : SEPTEMBRE OCTOBRE NOVEMBRE DÉCEMBRE | Châtaigne Coing Fraise Framboise Mirabelle Noisette | Noix Poire Pomme Prune Raisin | Artichaut Aubergine Bette Betterave rouge Brocoli Carotte Céleri branche Céleri rave Cerfeuil | Champignon Chicon Chicorée Chou blanc Chou de Bxl Chou chinois Chou-fleur Chou frisé Chou rave | Chou rouge Chou vert Concombre Courgette Cresson Epinard Fenouil Haricot Mâche | Mais Navet Oignon Panais Pleurote Poireau Poivron Potiron | Pourpier Radis noir Radis rose Rutabaga Salade Scorsonère Tétragone Tomato Topinambour |
| PÉRIODE 2 : JANVIER FÉVRIER MARS | Châtaigne Noisette Noix Poire Pomme | Betterave rouge Carotte Céleri rave Champignon Chicon Chou blanc | Chou de Bruxelles Chou frisé Chou rave Chou rouge | Chou vert Cresson Germes de soja Mâche Navet Oignon | Panais Pleurote Poireau Potimarron Potiron Radis noir | Rutabaga Salsifis Scorsonère Topinambour | |
| PÉRIODE 3 : AVRIL MAI JUIN | Cassis Cerise Fraise Framboise Griotte | Groseille Noisette Noix Poire Pomme | Asperge Bette Betterave rouge Brocoli Carotte | Cerfeuil Champignon Chicorée Chou-fleur Chou rave | Concombre Courgette Epinard Fenouil Germes de soja | Navet Panais Petit pois Pleurote Poireau | Pourpier Radis rose Rhubarbe Salade |

Pomme de terre non-éligible

www.fruit-ecole.brussels

MIEUX PRODUIRE, BIEN MANGER
BETER PRODUCEREN, GOED ETEN
brussels

5.4. Scheme products & other agricultural products in the educational measures

Article 23(7) of the basic act and Article 2(1)(g) of the implementing regulation

| Scheme products | | |
|-----------------------------|---------------------------|-------------------------------------|
| Yes | | No |
| <input type="checkbox"/> | Please list the products: | <input checked="" type="checkbox"/> |
| Other agricultural products | | |
| Yes | | No |
| <input type="checkbox"/> | Please list the products: | <input checked="" type="checkbox"/> |

5.5. Criteria for the choice of products distributed under the school scheme and any priorities for the choice of those products

Article 23(11) of the basic act and Article 2(2)(a) of the implementing regulation

| | |
|---|-------------------------------------|
| Health considerations | <input checked="" type="checkbox"/> |
| Environmental considerations | <input checked="" type="checkbox"/> |
| Seasonality | <input checked="" type="checkbox"/> |
| Variety of products | <input checked="" type="checkbox"/> |
| Availability of local or regional produce | <input checked="" type="checkbox"/> |
| Any comments – including e.g. on the required quality of products | |
| Any priority/ies for the choice of products: | |
| Local or regional purchasing | <input checked="" type="checkbox"/> |
| Any comments | |
| Organic products | <input checked="" type="checkbox"/> |
| Any comments | |

| | |
|---|-------------------------------------|
| Short supply chains | <input checked="" type="checkbox"/> |
| Any comments | |
| Environmental benefits (please specify: <i>e.g. food miles, packaging ...</i>) | <input checked="" type="checkbox"/> |
| Any comments : Les contenants individuels sont proscrits. Les bénéficiaires devront utiliser des grands contenants. | |
| Products recognised under the quality schemes established by Regulation (EU) No 1151/2012 | <input type="checkbox"/> |
| Any comments | |
| Fair-trade | <input type="checkbox"/> |
| Any comments | |
| Other, please specify: | |

6. ACCOMPANYING EDUCATIONAL MEASURES

Article 23(10) of the basic act and Article 2(1)(j) of the implementing regulation

L'ensemble des activités éducatives proposés par l'administration bruxelloise de l'environnement : Bruxelles Environnement, sur le thème de l'alimentation.

Ces activités sont reprises sur le site suivant (sauf si mention contraire dans le tableau) :

<http://www.environnement.brussels/thematiques/alimentation/lecole/outils-pedagogiques-theme-alimentation>

| Titre | Description & objectifs | Public cible |
|--|---|------------------------|
| Outils « Game of Food » | Affiches, contrat d'engagement et journal de bord permettant de sensibiliser les élèves à une bonne alimentation. | À partir de 10 ans |
| Jeu: "Game of Food" | Jeu d'équipes pour faire découvrir aux élèves comment remplir leur assiette en respectant l'environnement et leur santé. But du jeu : chaque équipe doit rassembler un maximum de carottes en faisant des choix malins pour leurs ingrédients. Les élèves concoctent ensuite comme une vraie équipe de chefs étoilés un menu savoureux à partir des ingrédients récoltés. Enfin, le menu de chaque équipe est soumis à la critique des autres joueurs pour gagner encore plus de carottes ! | À partir de 10 ans |
| Dossier pédagogique : "L'alimentation en classe, l'environnement au menu " | Dossier pédagogique pour tous les professeurs depuis la maternelle jusqu'au secondaire. Donne des infos de qualité sur la thématique et donne des pistes pour mener des activités concrètes au sein de l'école. Les activités proposées allient pédagogie et actions. | Professeurs |
| Affiches des fruits et légumes de saison belges | Set de 4 affiches illustre de manière amusante la saisonnalité des fruits et légumes belges les plus connus. | Maternelle et primaire |
| Jeu : "La ronde des saisons" | Petit jeu en format A4 qui permet de découvrir la saisonnalité des fruits et légumes belges les plus connus. Chaque élève dispose de sa feuille. Le professeur dispose d'un manuel (format A5) pour permettre d'exploiter l'outil. L'idéal est d'accompagner l'outil des 4 affiches de fruits et légumes de saison. | 5-8 ans |
| Jeu : "Planète collation - set de table" | L'outil se compose d'un set de table plastifié format A3 et d'un manuel pour le professeur. Sur la face recto, les élèves découvrent l'impact de leur collation au travers de petits jeux. Au verso, toujours grâce à des petits jeux, les élèves découvrent des solutions pour réduire l'impact de leur collation sur la planète. Le manuel permet au professeur d'exploiter le jeu. | 8-12 ans |
| Affiches : "Cantines durables" | 3 affiches ont été créées pour accompagner les écoles qui se lancent dans une cantine durable | Primaire et secondaire |
| Jeu : "Contrat - journal de bord" | La carte d'engagement "Contrat alimentation" et Journal de bord "consommation de fruits et légumes" | Primaire |
| Jeu : "Affiche moins de gaspillage alimentaire" | Affiche-jeu avec des fourmis "Moins de gaspillage alimentaire" | Primaire |
| Guide : « Recettes pour un projet de collations | Recette pour un projet de collation collective à l'école – Dossier pédagogique pour le primaire et maternelle | Maternelle et primaire |

| | | |
|---|---|------------------------|
| collectives à l'école » - http://documentation.bruxellesenvironnement.be/documents/Ecoles_collation_collective_FR.PDF | qui expérimente la piste des collations collectives pour tenter de réduire cette quantité de déchets et faire prendre conscience aux élèves de leur capacité d'agir dans ce sens. A cet objectif initial, nous avons tenu à ajouter une dimension de partage et de convivialité d'une part et de l'autre une «optique santé», en essayant de diversifier et d'équilibrer les collations des enfants à l'école. | |
| Visites de fermes | A Bruxelles, 3 fermes pédagogiques proposent aux publics scolaires des animations sur l'alimentation durable : La ferme pour enfants de Jette, la ferme d'Uccle, la ferme Nospilifs. Jette : http://www.jette.irisnet.be/fr/loisirs/jeunesse-1/ferme-pour-enfants-1 Uccle : http://www.tournesol-zonnebloem.be/fr/activites-pour-les-ecoles/animations-a-la-ferme-duccele/ NosPilifs (N-O-H) : http://www.fermenospilifs.be/ | Maternelle et primaire |
| Autres ressources : Site web de Bruxelles Environnement sur l'alimentation à l'école : http://www.environnement.bruxelles/thematiques/alimentation/lecole | Le site propose un ensemble d'outils et d'information sur l'alimentation durable et équilibrée pour les élèves, que ce soit la création et la gestion d'un potager à l'école ou encore l'échange de bonnes idées entre écoles. | Maternelle et primaire |
| Réseau Bubble : réseau d'échanges d'expérience entre écoles http://www.bubble.brussels | Bubble veut avant tout faciliter l'échange, le partage de bonnes idées et les contacts. Le programme des activités est déterminé par les membres, en fonction de leurs besoins et envies : sondages, ateliers thématiques, visites de site ou d'écoles. Des outils en ligne donnent accès à une foule d'informations pratiques et mettent en relation directe avec les membres du réseau. | Maternelle et primaire |
| Les malles pédagogiques « De mon assiette à la planète » du Réseau IDée | Un recueil des meilleurs outils francophones sur le thème de l'alimentation durable, de la maternelle au secondaire – niveau 4-18 ans. La malle peut être empruntée auprès du Réseau IDée et une malle virtuelle est disponible en ligne sur le site www.reseau-idee.be/outils-pedagogiques | Maternelle et primaire |

(1) Les informations et les outils pédagogiques développés par l'administration de la Fédération Wallonie Bruxelles, listés ci-dessous :

| Titre | Description | Public cible |
|---|---|--------------|
| Site web : www.mangerbouger.be | Politique de promotion des attitudes saines sur les plans alimentaire et physique du Gouvernement de la CFWB, site géré par le SCPS question santé asbl. Outils : <ul style="list-style-type: none"> • Chouette, on passe à table ! : Guide pratique pour l'alimentation des enfants dans les milieux d'accueil (professeur) • Gaspillage alimentaire, sans moi ! Brochure sur le gaspillage alimentaire • Le temps de midi dans nos écoles : dans quelles conditions ? Grille d'analyse du cadre de vie et de l'offre alimentaire pour le développement d'habitudes alimentaires | Tous publics |

| | | |
|---|---|----------------------------------|
| | <p>favorables à la santé dans les écoles maternelles et primaires.</p> <ul style="list-style-type: none"> • Enfant et nutrition : Guide à usage des professionnels. • Le défi alimentation durable : projet d'accompagnement vers une alimentation plus durable. | |
| Livre « Petite bibliothèque gourmande» | <p>Il s'agit d'une sélection de 235 livres de jeunesse de la gourmandise. Ces ouvrages de fiction ou ces documentaires sont autant de propositions pour entraîner enfants et enseignants dans le monde de la gourmandise, de la succulence et de la diététique par la lecture. En relation avec la bibliothèque de leur commune, les enseignants pourront avoir accès aux livres sélectionnés en les empruntant ou en les consultant via une exposition qui circule, à la demande, en Communauté française.</p> <p><i>Pour obtenir le livret, l'enseignant peut s'adresser à Madame Karine Magis, Service Général des Lettres et du Livre du Ministère de la Communauté française, tél : 04/232.40.15, karine.magis@cfwb.be, rue Louvreur 46b, 4000 Liège</i></p> | Maternel, primaire et secondaire |
| Animation en classe avec les centres PMS et PSE | <p>Les services de promotion de la santé à l'école et les centres psycho-médico-sociaux, dont le rôle est de détecter certaines maladies ou de prévenir la transmission de maladies infectieuses et aussi d'assurer le bien-être des enfants dans leur environnement.</p> <p>http://www.sante.cfwb.be/thematiques/pse</p> <p>Les centres locaux de promotion de la santé ont notamment pour mission d'accompagner les professionnels à construire leur projet de promotion de la santé.</p> <p>http://www.sante.cfwb.be/thematiques/centres/clps0</p> | Maternel, primaire et secondaire |

(2) Les informations et les outils pédagogiques développés par l'administration de la Vlaamse Gemeenschap, listés ci-dessous :

| Titre | Description | Public cible |
|---|---|-----------------|
| Site web : (focus gezonde voeding) http://www.gezondeschool.be/kieskeurig/ | <p>De website Kieskeurig kan je gebruiken als ondersteuning bij het uitbouwen van een kwaliteitsvol gezondheidsbeleid op school. In de lessen is er onder andere plaats voor het gezondheidsthema voeding. De school kan ook werken aan gezondheidsacties en afspraken maken rond gezonde voeding.</p> <p>Pedagogische dossiers:</p> <ul style="list-style-type: none"> • De actieve voedingsdriehoek (pdf) <p>Materialen om in de klas te gebruiken:</p> <ul style="list-style-type: none"> - 123 aan tafel : enkele ideeën en hulpmiddelen om het thema gezonde voeding op een leuke manier aan de kleuters over te brengen. - gezondheidstests: Met leerlingen vanaf 8 jaar kan je de fruittest invullen. Door het invullen en het klassikaal bespreken van deze test worden leerlingen | Basis onderwijs |

| | | |
|--|--|------------------------|
| | <p>bewust van hun gewoonte om fruit te eten. De testen zijn aangepast volgens leeftijd (8 + en 12 +).</p> <p>- De proefkampioen: een educatief project om de smaakontwikkeling bij kleuters te bevorderen. In spelvorm leren ze proeven en dit wordt versterkt door een zintuiglijke verkenning van voedingsproducten. (Focus: groenten en fruit)</p> | |
| <p>Site web: (focus zuivel) http://www.calcimus.be/html/lesmateriaal.html</p> | <p>Het educatieve project "Het land van Calcimus" biedt lesmateriaal aan per graad (het 5-stappenplan) of per leerjaar (infofiches en werkbladen). Het lesmateriaal brengt diverse gezondheidsthema's op maat van de leerlingen en draagt daardoor bij tot de realisatie van de volgende eindtermen van het basisonderwijs:</p> <p>LICHAMELIJKE OPVOEDING: gezonde en veilige levensstijl - zelfconcept en het sociaal functioneren.</p> | <p>Basis onderwijs</p> |

- (3) Un lien sera fait à travers nos outils de communication avec les écoles avec les activités d'accompagnement existantes en Régions Flamande et Wallonne, en mentionnant le site web dédié à leur programme « School scheme ».

Pour chaque classe participant au programme, les écoles sont tenues de mettre en œuvre au moins une mesure éducative par année scolaire en lien avec la thématique des fruits et légumes, des produits laitiers, des filières de production ou de l'alimentation saine et durable. Cette obligation a été communiquée via tous les canaux de communication (lettre de la ministre adressée aux directions d'écoles, sur le site internet, lors de la séance d'information). Pour aider les écoles, la liste des acteurs et outils disponibles en Région bruxelloise a été mise à disposition sur le site internet. Lors de la première demande d'aide, les écoles doivent lister les mesures éducatives prévues par classe. La mise en œuvre de ces mesures sera vérifiée lors des contrôles sur place, un rapport pouvant être demandé pour prouver que l'activité/action a bien eu lieu.

Le financement de mesures d'accompagnement n'est pas prévu pour l'instant car de nombreux acteurs sont actifs en Région de Bruxelles-Capitale pour offrir aux écoles des outils et activités pédagogiques autour des thèmes de l'alimentation saine, les filières de production, la consommation de fruit/légumes et/ou produits laitiers, etc. Cependant, la pertinence de ce choix sera réévaluée au fil de l'implémentation du programme. La Région garde donc l'option dans cette stratégie d'utiliser jusqu'à 15 % de son enveloppe pour le financement des mesures d'accompagnement dans le futur.

7. ARRANGEMENTS FOR IMPLEMENTATION

7.1. Price of school fruit and vegetables/milk

Article 2(2) of Delegated Regulation 2017/40.

Les Fruits/Légumes et Lait seront accessibles gratuitement pour l'ensemble des participants au programme School Scheme en Région de Bruxelles-Capitale. A cette fin, la Région bruxelloise subsidiera le montant de la TVA qui n'est pas couvert par les fonds européens dans la limite du budget disponible.

7.2. Frequency and duration of distribution of school fruit and vegetables/milk and of accompanying educational measures

Article 23(8) of the basic act and Article 2(2)(b) of the implementing regulation

Envisaged frequency of distribution:

| | School fruit and vegetables | School milk |
|--------------------------------------|-------------------------------------|-------------------------------------|
| Once per week | <input type="checkbox"/> | <input type="checkbox"/> |
| Twice per week | <input type="checkbox"/> | <input type="checkbox"/> |
| Three times per week | <input type="checkbox"/> | <input type="checkbox"/> |
| Four times per week | <input type="checkbox"/> | <input type="checkbox"/> |
| Daily | <input type="checkbox"/> | <input type="checkbox"/> |
| Other : please specify ¹³ | <input checked="" type="checkbox"/> | <input checked="" type="checkbox"/> |

Any comments: La limite d'une livraison par semaine pendant 20 semaines (appliquée de 2017/2018 à 2020/2021) est supprimé afin et de laisser le libre choix aux écoles quant à la fréquence des distributions, tout en restant dans les limites du budget donné. Le rapprochement des fréquences serait encouragé sachant qu'une fréquence plus élevée augmente la probabilité d'un impact durable du programme sur le comportement alimentaire des enfants.

Envisaged duration of distribution:

| | School fruit and vegetables | School milk |
|---------------------|-------------------------------------|-------------------------------------|
| ≤ 2 weeks | <input type="checkbox"/> | <input type="checkbox"/> |
| > 2 and ≤ 4 weeks | <input type="checkbox"/> | <input type="checkbox"/> |
| > 4 and ≤ 12 weeks | <input type="checkbox"/> | <input type="checkbox"/> |
| > 12 and ≤ 24 weeks | <input type="checkbox"/> | <input type="checkbox"/> |
| > 24 and ≤ 36 weeks | <input type="checkbox"/> | <input type="checkbox"/> |
| Entire school year | <input checked="" type="checkbox"/> | <input checked="" type="checkbox"/> |
| Any comment: | | |

Envisaged duration of accompanying educational measures during the school year:

Minimum 1 mesure d'accompagnement par classe participante sur l'année scolaire au bénéfice de chaque élève participant. Chaque école participante met en œuvre au minimum une mesure éducative

d'accompagnement par année scolaire de participation au programme, et au bénéfice de chaque élève participant

7.3. Timing of distribution of school fruit and vegetables/milk

Article 23(8) – and 23a(8) of the basic act if supply in relation to the provision of other meals – of the basic act and Article 2(2)(b) of the implementing regulation

Envisaged timing of distribution during the day (*please tick one or more of the checkboxes below*):

| | School fruit and vegetables | School milk |
|------------------------------|-------------------------------------|-------------------------------------|
| Morning/morning break(s) | <input checked="" type="checkbox"/> | <input checked="" type="checkbox"/> |
| Lunchtime | <input type="checkbox"/> | <input type="checkbox"/> |
| Afternoon/afternoon break(s) | <input checked="" type="checkbox"/> | <input checked="" type="checkbox"/> |

Comments:

Sans obligation pour les écoles, la Région de Bruxelles-Capitale encourage les écoles à ce que cette portion soit prise tôt dans la matinée (entre 8h et 10h au plus tard) afin que celle-ci ne gêne pas la faim des enfants pour le repas du midi. Cet encouragement se fera à travers l'information donnée lors des séances d'information, via le site internet et le formulaire d'inscription.

7.4. Distribution of milk products in Annex V to Regulation (EU) No 1308/2013

Article 23(5) of the basic act, Article 5(3) of Regulation (EU) No 1370/2013 ('the fixing regulation'), Article 2(2)(f) of the implementing regulation

No

Yes

7.5. Selection of suppliers

Article 23(8) of the basic act and Article 2(1)(l) of the implementing regulation

Les écoles participant au programme « School Scheme » sont libres de choisir le ou les fournisseur(s). La Région Bruxelles-Capitale met à leur disposition, pour information, une liste non exhaustive de fournisseurs pour les « fruits et légumes » et le(s) « lait/produits laitiers ». Cette liste est reprise dans un document diffusé sur le site de Bruxelles Economie et Emploi. L'obligation de respecter la réglementation en matière de marché public est répétée sur le site internet et dans le formulaire de demande d'agrément. Lors des contrôles sur place, les écoles devront pouvoir prouver avoir respecté la légalisation sur les marchés publics.

Les fournisseurs demandeurs d'aide devront être agréés par la Région de Bruxelles-Capitale. Pour ce faire, les fournisseurs introduisent une demande de participation au programme School scheme pour chaque année scolaire et doivent s'engager à respecter les dispositions prévues à l'article 6 du règlement délégué 2017/40 de la Commission. Ces dispositions sont reprises dans le formulaire de demande d'agrément.

7.6. Eligible costs

7.6.1 Reimbursement rules

Article 23(8) of the basic act and Article 2(1)(i) of the implementing regulation

La Région de Bruxelles-Capitale effectuera les remboursements auprès des écoles sur base des factures payées par ces dernières (cost-based system).

Pour s'assurer que les participants demandent des montants raisonnables d'aide, un plafond est établi par élève et par année.

Pour les fruits et les légumes, le plafond s'établit à 8,50 €/élève/an HTVA. Ce montant a été calculé sur base d'un prix moyen d'une portion de fruit ou légume équivalent à une fourchette de 0,30 € à 0,50 €, multiplié par une fréquence de distribution d'une fois par semaine, pendant 20 semaines. De plus, ce plafond correspond au montant moyen payé par élève et par an de 8,06 €, identifié dans l'évaluation du

programme Fruits et Légumes en Régions Wallonne et Bruxelloise durant les années scolaires 2011-2012 à 2015-2016.

Pour les produits laitiers, le plafond s'établit à 5 €/élève/an HTVA. Ce montant a été calculé sur base d'un prix moyen du litre de lait de 1 €, ce qui équivaut à une portion de 0,25 € pour 25 cl d'équivalent produits laitiers ; multiplié par une fréquence de distribution d'une fois par semaine, pendant 20 semaines. De plus, ce plafond permet de couvrir les quantités annuelles moyennes consommées lors du programme précédent, à savoir 120.000 litres d'équivalent produits laitiers.

7.6.2. Eligibility of certain costs

Article 23(8) of the basic act and Article 2(2)(b) of the implementing regulation

Les dépenses éligibles couvrent les frais liés à l'achat de de fruits et légumes / lait et inclus les frais de distribution/livraison. Les frais de transport doivent être inclus dans la facture qui indique l'achat de fruits et légumes / lait.

La Région garde la possibilité d'inclure également les frais de mesures éducatives d'accompagnement des écoles dans le futur.

7.7. Involvement of authorities and stakeholders

Article 23(6) and (9) of the basic act and Article 2(1)(k) of the implementing regulation

- Bruxelles Environnement ;
 - Fédération Wallonie-Bruxelles (santé)– Vlaamse Gemeenschap (Santé) ;
 - ONE et Kind & Gezin ;
 - Santé et Enseignement : Commission Communautaire Francophone – Vlaamse Gemeenschapscommissie ;
 - Représentants de l’administration wallonne et flamande.
-
- Comité de suivi : réunion avec toutes les parties prenantes citées ci-dessus au moins une fois par an. Le but de ce comité de suivi est de faire connaître le programme aux parties prenantes et que ces dernières émettent des avis sur le programme.
 - Évaluation : une évaluation sera réalisée pendant la période du programme School Scheme 2023-2029.
-

7.8. Authorities and stakeholders involved

| | | | Complete Name | Involved in Planning | Involved in Implementation | Involved in Monitoring | Involved in Evaluation | Other (if yes, please specify) |
|---------------------------------------|----------------------|-------------|---|----------------------|----------------------------|------------------------|------------------------|---|
| Public authority/ Private stakeholder | Agriculture | Authority | administration wallonne et flamande. | No | Yes | No | No | |
| | | Stakeholder | | | | | | |
| | Health and Nutrition | Authority | ONE et Kind & Gezin | No | Yes | No | No | |
| | | Stakeholder | | | | | | |
| | Education | Authority | -Fédération Wallonie-Bruxelles - Vlaamse Gemeenschap (Santé) | No | Yes | No | No | |
| | | Stakeholder | | | | | | |
| | Other | Authority | Bruxelles Environnement | No | Yes | No | No | Environnement, calendrier des fruits et légumes de saison |
| | | Stakeholder | | | | | | |

7.8. Information and publicity

Article 23a(8) of the basic act and Article 2(1)(m) of the implementing regulation

- (1) La RBC va informer les écoles du nouveau programme School scheme via une circulaire, moyen de communication officiel entre les administrations compétentes et les directions d'école ;
- (2) En parallèle, la RBC aura deux sites principaux qui communiqueront l'information utile du programme School Scheme. Il s'agit du site de :
 - Bruxelles Economie Emploi qui explique les procédures liées à l'octroi des subsides ainsi que les mesures d'accompagnement existantes : <http://werk-economie-emploi.brussels/interventions-ecoles>
 - Bruxelles Environnement, dans sa partie Good food à l'école – ce site fait déjà actuellement une communication sur la stratégie : <http://www.environnement.brussels/thematiques/alimentation/lecole/agir-lecole> ;
- (3) La RBC va également créer une affiche afin que le programme soit identifiable dans l'école. L'école participante devra apposer, de manière permanente, l'affiche du programme à un endroit clairement visible à l'entrée principale de l'école. Cette affiche sera également transmise à chaque classe participante au programme. De plus, la RBC prévoit de distribuer des gobelets réutilisables permettant de boire le lait, les soupes ou d'accueillir les morceaux de fruits et légumes. La nécessité de nouveaux outils de communication sera évaluée chaque année.

7.9. Administrative and on-the-spot checks

Article 2(2)(g) of the implementing regulation

1. En tant qu'**organisme délégué**, la Région de Bruxelles-Capitale effectue les contrôles de 1^{er} niveau, à savoir :

Contrôle administratif

La cellule agriculture de Bruxelles Economie Emploi du SPRB sera le service compétent pour le contrôle administratif. A cette fin, des procédures ont été établies en ce qui concerne l'inscription des participants :

- un formulaire permettra aux établissements scolaires participants d'être agréés ;
- un autre formulaire permettra aux fournisseurs, pouvoirs organisateurs ou autres organismes introduisant les demandes d'aide au nom des établissements scolaires de se faire agréer également.

Ces formulaires reprennent les 6 obligations reprises dans l'article 6, règlement d'exécution 2017/40, permettant d'agréer les participants.

Un formulaire est aussi disponible en cas de modification d'inscription des participants.

Ensuite, concernant la demande d'aide, les demandeurs devront introduire leur formulaire dans les 3 mois suivant la période de distribution concernée (septembre à décembre, janvier à mars, avril à juin). Les contrôles porteront sur la complétude des formulaires, sur la cohérence des données inscrites dans le formulaire avec les pièces justificatives et la preuve de paiement ainsi que sur le respect des règles liées au demande d'aide (notamment : produits admissibles et demandes d'aide rentrées à temps) et le respect du plafond annuel accordé par élève.

Contrôle sur place

Le contrôle sur place sera réalisé par la Direction de l'Inspection économique de Bruxelles Economie et Emploi. Celle-ci est responsable de plusieurs types de contrôle sur place, dont ceux dédiés au programme School scheme.

Le nombre de contrôles sur place effectué par année scolaire suivra les exigences reprises à l'article 10, § 3 du règlement d'exécution 2017/39 de la Commission.

2. En tant qu'**organisme payeur**, la Région Wallonne effectuera les missions suivantes :
 - Paiements auprès des bénéficiaires du programme
 - Contrôles de 2nd niveau

7.10. Monitoring and evaluation

Article 2(2)(g) of the implementing regulation

Le monitoring annuel est prévu sur base de l'encodage des inscriptions et des demandes d'aides dans un fichier Excel. Ce fichier permettra de réaliser des statistiques annuelles telles que demandées par l'article 9 du règlement d'exécution 2017/40. Elles porteront sur :

- le nombre de participants (écoles et élèves) ;
- la consommation de produits (par catégories et par unité appropriée – kg ou l) ;
- les mesures d'accompagnement mises en place.

Ces données seront mises à jour pour donner suite aux conclusions des contrôles sur place.

De plus, en concertation avec l'Organisme Payeur Wallon, un reporting financier pourra être établi. Il portera sur le montant des aides attribuées, les réductions des aides suite aux contrôles administratifs et sur place.

Ce monitoring annuel sera présenté lors de la réunion annuelle du Comité de suivi. Sur base de ce monitoring, le Comité de suivi pourra décider d'adapter la stratégie en vue d'atteindre au mieux les objectifs fixés.

L'évaluation du programme sera réalisée, comme prévu par l'art. 8 du règlement 2017/39 de la Commission, tout au long des 5 premières années scolaires de mise en œuvre du programme. L'évaluation sera réalisée par un évaluateur externe, sélectionné à l'issue d'un marché public de service