

The EU school fruit, vegetables and milk scheme



Annual monitoring report

2020/2021 school year

Country: **France**

Received on: **31-01-2022**

Information by the country's competent authorities. The report is sent to, but not approved by, the Commission that may make comments.

Non-mandatory information, nevertheless recommended for the quality of the report, in grey.

Figures on budget execution (31 December 2021) are preliminary: corrections are possible and payments may still be made.

1. Budget execution

1.1. Expenditure for the supply/distribution of products (EUR)

	School fruit and vegetables			School milk			Total	
	Fresh	Processed	Total fruits and vegetables	Drinking milk and lactose-free versions	Cheese, curd, yoghurt and other milk products with no added flavouring, fruit, nuts or cocoa	Milk products with added flavouring, fruit, nuts or cocoa		Total milk and milk products
EU aid	1 976 901	0	1 976 901	5 983	776 600	0	782 583	2 759 484
National Funds	0	0	0	0	0	0	0	0
<i>of which: Public</i>			0				0	0
<i>of which: Private</i>			0				0	0
Comments	Le montant comprend le paiement d'une demande (5566€) qui a fait l'objet d'un rejet bancaire en décembre 2021 mais qui a été payée en janvier 2022. Le montant d'une demande payé en trop (1563.30€) a été retiré. Une demande de recouvrement en cours.			Les distributions sont réalisées majoritairement le midi, quand le lait liquide est peu distribué car peu fréquent dans les habitudes alimentaires françaises et la seule boisson recommandée par les autorités de santé est l'eau. Avec la mise en place d'une déclinaison « goûter » depuis le troisième trimestre 2020/2021 et son appropriation progressive par les collectivités, une consommation plus importante des crédits européens est attendue. Les résultats du bilan intermédiaire 2020/2021 sont encourageants, en raison de la participation plus importante des grosses communes au programme, d'une meilleure appropriation de ses conditions de mise en œuvre par les participants et de la sortie progressive de la crise sanitaire. La priorité aujourd'hui est de communiquer sur l'ensemble des simplifications dans la gestion du programme qui ont été engagées depuis l'année scolaire 2019 et qui se sont poursuivies en 2022. Le montant d'une demande payée a été payé en trop et a donc été retiré des montants payés (745.20€) payé en trop pour la partie fromages et yaourts. Une demande de recouvrement est en cours.				

1.2. Expenditure for the educational measures (EUR)

	On school fruit and vegetables	On school milk	Total
EU aid	2 498	0	2 498
National Funds	0	0	0
<i>of which: Public</i>			
<i>of which: Private</i>			
Comments	Le montant a nettement diminué car les mesures éducatives de 2019/2020 ont été renouvelées pour 2020/2021		

1.3. Expenditure for information, monitoring and evaluation (EUR)

	On school fruit and vegetables	On school milk	Total
EU aid	52 799	52 799	105 598
National Funds			0
<i>of which: Public</i>			
<i>of which: Private</i>			
Comments	Coûts relatifs à l'évaluation du programme et à la publicité		

2.1 Participating children

	Participating children		
	Number of children	Number of children who participated in the school fruit and vegetables part	Number of children who participated in the school milk part
Nurseries/Pre-schools	83 830	76 544	58 443
<i>Of which: Nurseries</i>			
<i>Of which: Pre-schools</i>	83 830	76 544	58 443
Primary schools	175 535	157 651	110 256
Secondary schools	57 290	54 919	22 138
Total	316 655	289 114	190 837
Comments	<i>Nombre d'élèves d'autres types d'établissements scolaires (institut médical éducatif): 79.</i>		

2.2 Number of children in the target group

	Number of children in the target group set out in the strategy
Nurseries/Pre-schools	2 396 900
<i>Of which: Nurseries</i>	
<i>Of which: Pre-schools</i>	2 396 900
Primary schools	4 167 000
Secondary schools	5 685 800
Total	12 249 700
Comments	



2.3 Total number of children

	Number of children eligible for the EU school fruit, vegetables and milk scheme
Nurseries/Pre-schools	2 396 900
<i>Of which: Nurseries</i>	
<i>Of which: Pre-schools</i>	2 396 900
Primary schools	4 167 000
Secondary schools	5 685 800
Total	12 249 700
Comments	



3.1 Participating schools

	Participating schools		
	Number of schools	Number of schools that participated in the school fruit and vegetables part	Number of schools that participated in the school milk part
Nurseries/Pre-schools	838	767	567
<i>Of which: Nurseries</i>			
<i>Of which: Pre-schools</i>	838	767	567
Primary schools	1 216	1 078	761
Secondary schools	164	154	80
Total	2 218	1 999	1 408
Comments	<i>Nombre d'autres types d'établissements scolaires (= institut médical éducatif): 1.</i>		

3.2 Number of schools in the target group

	Number of educational establishments in the target group set out in the strategy
Nurseries/Pre-schools	13 444
<i>Of which: Nurseries</i>	
<i>Of which: Pre-schools</i>	13 444
Primary schools	35 505
Secondary schools	11 371
Total	60 320
Comments	

3.3 Total number of schools

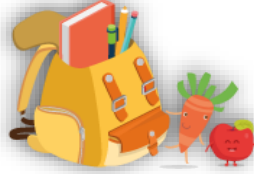
Nurseries/Pre-schools	13 444
<i>Of which: Nurseries</i>	
<i>Of which: Pre-schools</i>	13 444
Primary schools	35 505
Secondary schools	11 371
Total	60 320
Comments	



4.1 Products supplied/distributed to schoolchildren and, if applicable, tasted by schoolchildren as part of educational measures

4.1.1 Fresh fruit

	List
Apples	✓
Apricots	✓
Aromatic Herbs	
Avocadoes	✓
Bananas	✓
Berries	✓
Cherries	✓
Citrus Fruit	✓
Figs	✓
Grapes	✓
Guavas/Mangoes	✓
Kiwis	✓
Melons	✓
Nuts	
Peaches/Nectarines	✓
Pears	✓
Pineapples	✓
Plums	✓
Quinces	✓
Strawberries	✓
Watermelons	✓
Comments	<i>Produits éligibles car nos outils ne permettent pas de connaître le détail. Toutefois, 76% des fruits distribués font partie du forfait 2 «pommes, bananes, agrumes » et 24% du forfait 3 « autres fruits ». Les fruits les plus distribués semblent être la pomme et la banane. Ont déjà été distribués : abricots, pommes, avocats, bananes, raisins, cerises, mangues, kiwis, melons, pêches/nectarines, poires, ananas, prunes, fraises et pastèques.</i>

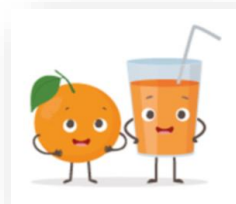


4.1.2 Fresh vegetables

	List
Artichokes	✓
Asparagus	✓
Aubergines	✓
Beet	✓
Broccoli	✓
Cabbages	✓
Carrots	✓
Cauliflowers	✓
Celery	✓
Chicory	✓
Courgettes	✓
Cucumbers	✓
Fennel	✓
Kohlrabi	✓
Kale	✓
Garlic	✓
Gherkins	✓
Leeks	✓
Lettuce	✓
Mushrooms	✓
Onions	✓
Parsnips	✓
Peas	
Peppers	✓
Pulses	✓
Pumpkins	✓
Radishes	✓
Rutabagas	✓
Salad beetroot	✓
Salsifis	✓
Spinach	✓
Tomatoes	✓
Turnips	✓
Comments	<i>Les légumes les plus distribués semblent être la salade verte, la tomate, la carotte, la courgette, le concombre, le potiron.</i>

4.1.3 Processed fruit and vegetables

	List
Fruit Juices	
Fruit Purées/Compotes	
Jams/Marmalades	
Dried Fruits	
Vegetable Juices	
Vegetables Soups	
Other:	
Comments	<i>Les produits transformés ne sont pas éligibles</i>



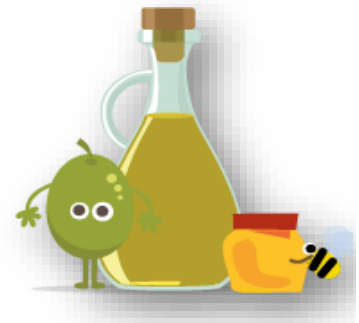
4.1.4 Milk and milk products

	List
Drinking milk or lactose-free versions	✓
Cheese and curd	✓
Plain yoghurt	✓
Milk products without added sugar, flavouring, fruit, nuts or cocoa	
Milk products without fruit juice, naturally flavoured	
Milk products with fruit juice, naturally flavoured or non-flavoured	
Milk-based drinks with cocoa, with fruit juice or naturally flavoured	
Fermented or non-fermented milk products with fruit, naturally flavoured or non-flavoured	
Comments	



4.1.5 Other agricultural products that children tasted as part of educational measures

	List
Table olives	
Olive oil	
Honey	
Other:	
Comments	



4.1.a) Priorities for the choice of school fruit, vegetables and milk

	Yes/No	Comments
Local/regional purchasing	No	
Organic products	Yes	
Short supply chains	No	
Quality schemes	Yes	
Fair trade	No	
Other:	No	

4.2 Average size of portion of school fruit, vegetables and milk (Kg/Lt)

	School fruit and vegetables	School milk
Kg	0,10	0,07
Liters	0,00	0,07
Comments		

4.3 Average cost of portion of school fruit, vegetables and milk (EUR)

	School fruit and vegetables	School milk
EU aid	0,19	0,18
National aid (private/public)		
Comments		

4.3.a Average cost of portion of apples in bulk (EUR)

	Portion of apples in bulk
EU aid	
National aid (private/public)	
Comments	

4.3.b Average cost of portion of drinking milk (EUR)

	Portion of drinking milk
EU aid	0,13
National aid (private/public)	
Comments	



4.4. Frequency of supply/distribution of school fruit, vegetables and milk

	School fruit and vegetables	School milk
Once per week		
Twice per week		
Three times per week		
Four times per week		
Daily		
Other:	✓	✓
Comments	<i>Pour chaque période de distribution, le nombre de distributions maximum à effectuer doit être en moyenne de 4 produits par semaine</i>	

4.5. Duration of supply/distribution of fruit, vegetables and milk

	School fruit and vegetables	School milk
≤ 2 weeks		
> 2 and ≤ 4 weeks		
> 4 and ≤ 12 weeks		
> 12 and ≤ 24 weeks		
> 24 and ≤ 36 weeks		
Entire school year		
Other: please specify under comments	✓	✓
Comments	<i>L'année scolaire est divisée en 3 périodes de distributions. Il est possible de participer aux 3 périodes ou juste à une ou deux périodes.</i>	

4.5.a. Supplied/distributed portions

	School fruit and vegetables	School milk
Number of portions supplied/distributed per child	38	24
Comments	<i>Nombre de portions calculé sur la base des quantités distribuées et payées</i>	

4.6. Quantities of school fruit, vegetables and milk supplied/distributed and, if applicable, of other agricultural products that children tasted under educational measures

4.6.1 Fresh fruit and vegetables

		Quantity	Comments
Fresh fruit and vegetables	Quantity in kg	1 108 942	
<i>Of which: Fruit</i>	<i>Quantity in kg</i>	<i>1 049 825</i>	
<i>Of which: Vegetables</i>	<i>Quantity in kg</i>	<i>59 117</i>	

4.6.2 Processed fruit and vegetables

		Quantity	Comments
Processed fruit and vegetables	Quantity in kg	0	
	Quantity in litres	0	
<i>Of which: Fruit juices</i>	<i>Quantity in litres</i>	<i>0</i>	
<i>Of which: Fruit purees/compotes</i>	<i>Quantity in kg</i>	<i>0</i>	
<i>Of which: Jams/Marmalades</i>	<i>Quantity in kg</i>	<i>0</i>	
<i>Of which: Dried fruits</i>	<i>Quantity in kg</i>	<i>0</i>	
<i>Of which: Vegetable juices</i>	<i>Quantity in litres</i>	<i>0</i>	
<i>Of which: Vegetable soups</i>	<i>Quantity in litres</i>	<i>0</i>	
<i>Of which: Other</i>	<i>Quantity in kg</i>	<i>0</i>	

4.6.3 Milk and milk products

		Quantity	Comments
Drinking milk and lactose-free versions	Quantity in litres	5 805	
Cheese and curd	Quantity in kg	173 004	
Plain yoghurt	Quantity in kg	137 523	
Milk products without added sugar, flavouring, fruit, nuts or cocoa	Quantity in kg	0	
Milk products without fruit juice, naturally flavoured	Quantity in kg	0	
Milk products with fruit juice, naturally flavoured or non-flavoured	Quantity in kg	0	
Milk-based drinks with cocoa, with fruit juice or naturally flavoured	Quantity in litres	0	
Milk products with fruit, naturally flavoured or non-flavoured	Quantity in kg	0	

4.6.4 Other agricultural products

		Quantity	Comments
Olive/olive oil	Quantity in kg	0	
	Quantity in litres	0	
Honey	Quantity in kg	0	
Others:	Quantity in kg	0	

5.1 Educational measures carried out

		Number of schoolchildren	Comments
Type of measure	School gardens	0	
	Visits to farms, dairies, famers' markets and similar activities	0	
	Tasting classes, cooking workshops, other	0	
	Lessons, lectures, workshops	0	
	Other activities: competitions, games, themed periods ...	316 655	<i>NB. Possibilité de double comptage. Eleves ayant reçu de sets de table ou le kit de l'UE pour les collèges</i>

5.2 Theme(s) of the educational measures carried out

		Yes/No	Comments
Theme(s)	Reconnection of children to agriculture	Yes	
	Healthy eating habits	Yes	
	Local food chains	No	
	Organic	Yes	
	Sustainable production	No	
	Food waste	Yes	<i>Pour les établissements secondaires uniquement</i>
	Other: please specify under comments	Yes	<i>Labels de qualité (SIQO)</i>



6. Communication activities carried out

		Yes/No	Comments
Activity carried out/tool used	Poster at school premises	Yes	
	Poster at other relevant places	No	
	Dedicated website(s)	Yes	https://agriculture.gouv.fr/le-programme-europeen-fruits-et-legumes-lecole-et-lait-et-produits-laitiers-lecole https://www.franceagrimer.fr/Accompagner/Dispositifs-par-filiere/Lait-et-Fruits-a-l-ecole
	Informative graphic material	No	
	Information and awareness campaign (TV, radio, social media)	No	
	Others (e.g. networking activities)	No	



7. Authorities and stakeholders involved

		Name	Involved in Planning	Involved in Implementation	Involved in Monitoring	Involved in Evaluation	Responsible for implementation / supervision / advice (if yes, please specify for which of those under comments)	Member of Steering / Consultative or Coordination / Monitoring Committee (if yes, please specify which committee or group under comments)	Participation in regular meetings	Events (conferences/seminars, workshops ...) (if yes, please specify which event/s under comments)	Surveys or other information / communication activities, including through web and social media (if yes, please specify which activity/files under comments)	Other (if yes, please specify under comments)	Comments	
Public authority / Private stakeholder	Agriculture	Authority	Ministère de l'agriculture	Yes	Yes	Yes	Yes	Yes	No	Yes	Yes	Yes	Responsable de la mise en œuvre. Participation aux Comités de suivi du programme et Comités d'évaluation (tous les acteurs impliqués), Comités techniques (avec les acteurs impliqués dans la mise en œuvre et l'évaluation). Du fait de la situation Covid-19, aucun événement physique n'a été organisé. Des webinaires à destination des bénéficiaires ont été organisés. Les sites d'information du ministère sur le programme et les démarches ont été mis à jour : https://agriculture.gouv.fr/fruits-et-legumes-ecole-et-lait-et-produits-laitiers-ecole-un-programme-europeen-pour-eduquer-au ; https://agriculture.gouv.fr/participer-au-programme-destination-des-ecoles ; https://mesdemarches.agriculture.gouv.fr/de-marche/collectivite-territoriale-au/assure-une-activite-de-62/article/beneficier-de-l-aide-du-programme-688	
		Stakeholder	FranceAgriMer	Yes	Yes	Yes	Yes	Yes	No	Yes	Yes	Yes	Organisme payeur. Participation aux comités de suivi du programme et Comités d'évaluation (tous les acteurs impliqués), Comités techniques (avec les acteurs impliqués dans la mise en œuvre et l'évaluation). Du fait de la situation Covid-19, aucun événement physique n'a été organisé. Des webinaires à destination des bénéficiaires ont été organisés. Le site d'information de FranceAgriMer sur le programme et les démarches a été mis à jour : https://www.franceagrimer.fr/Accompagner/Dispositifs-par-filiere/Lait-et-Fruits-a-l-ecole	
	Health and Nutrition	Authority	Ministère de la santé	Yes	Yes	Yes	Yes	No	Yes	No	No	No	No	Participation aux comités de suivi du programme et comités d'évaluation (tous les acteurs impliqués).
		Stakeholder	Aucun	No	No	No	No	No	No	No	No	No	No	
	Education	Authority	Ministère de l'éducation	Yes	Yes	Yes	Yes	No	Yes	No	No	No	No	Participation aux comités de suivi du programme et comités d'évaluation (tous les acteurs impliqués)
		Stakeholder	Aucun	No	No	No	No	No	No	No	No	No	No	
	Other	Authority	Collectivités territoriales	No	Yes	Yes	Yes	No	Yes	No	Yes	No	No	Accompagnement des bénéficiaires. Participation aux comités de suivi du programme et comités d'évaluation (tous les acteurs impliqués). Organisation de Webinaire par les Centres Nationaux de la Fonction Publique Territoriale (CNFFT) : ex : Pays de la Loire: https://www.youtube.com/watch?v=GKMq51ly9d8&feature=youtu.be . Mise à jour des sites internet pour les régions communiquant sur le programme.
		Stakeholder	Interprofession	No	Yes	Yes	Yes	No	Yes	No	No	No	No	Participation aux comités de suivi du programme et comités d'évaluation (tous les acteurs impliqués)