



KOMISIJOS TARNYBŲ DARBINIS DOKUMENTAS

Komisijos rekomendacijos dėl Lietuvos BŽŪP strateginio plano

SDW (2020) 395 final

Pridedamas prie

KOMISIJOS KOMUNIKATO EUROPOS PARLAMENTUI, TARYBAI, EUROPOS EKONOMIKOS IR SOCIALINIŲ REIKALŲ KOMITETUI IR REGIONŲ KOMITETUI

Rekomendacijos valstybėms narėms dėl bendros žemės ūkio politikos strateginių planų

COM(2020)846 final

Turinys

KOMISIJOS REKOMENDACIJOS DĖL LIETUVOS BŽŪP STRATEGINIO PLANO	2
1.1 Skatinti, kad žemės ūkio sektorius būtų pažangus, atsparus bei įvairialypis ir užtikrintų aprūpinimą maistu 3	
1.2 Remti aplinkos apsaugos ir klimato srities veiksmus ir padėti siekti su aplinka ir klimatu susijusių Sąjungos tikslų.....	3
1.3 Stiprinti kaimo vietovių socialinę ir ekonominę struktūrą ir spręsti visuomenei rūpimus klausimus....	4
1.4 Kaimo vietovėse ir žemės ūkio sektoriuje didinti žinias, skatinti jomis dalytis, skatinti inovacijas ir skaitmeninimą, užtikrinti jų diegimą.....	5
1.5 REKOMENDACIJOS.....	6
LIETUVOS ŽEMĖS ŪKIO IR KAIMO PLĖTROS ANALIZĖ	8
2.1 Remti perspektyvias ūkių pajamas ir atsparumą visoje ES teritorijoje, siekiant gerinti aprūpinimą maistu	9
2.2 Labiau orientuotis į rinką ir didinti konkurencingumą, be kita ko, daugiau dėmesio skiriant moksliniams tyrimams, technologijoms ir skaitmeninimui.....	10
2.3 Gerinti ūkininkų padėtį vertės grandinėje.....	11
2.4 Prisidėti prie klimato kaitos švelninimo ir prisitaikymo prie jos, taip pat prie tvarios energetikos plėtros	12
2.5 Skatinti darnųjį vystymąsi ir veiksmingą gamtos išteklių, tokių kaip vanduo, dirvožemis ir oras, valdymą.....	14
2.6 Prisidėti prie biologinės įvairovės apsaugos, gerinti ekosistemines paslaugas ir išsaugoti buveines bei kraštovaizdžius.....	15
2.7 Pritraukti jaunuosius ūkininkus ir sudaryti palankesnes sąlygas verslo plėtrai kaimo vietovėse.....	17
2.8 Skatinti užimtumą, ekonomikos augimą, socialinę įtrauktį ir vietos plėtrą kaimo vietovėse, įskaitant bioekonomiką ir tvarią miškininkystę.....	18
2.9 Siekti, kad ES žemės ūkio sektorius geriau tenkintų visuomenės poreikius, susijusius su maistu ir sveikata, įskaitant saugius, maistingus ir tvarius maisto produktus, maisto atliekų mažinimą ir gyvūnų gerovę	19
2.10 Horizontalusis tikslas žinių, inovacijų ir skaitmeninimo srityje.....	21

1

KOMISIJOS REKOMENDACIJOS DĖL LIETUVOS BŽŪP STRATEGINIO PLANO

Vykstant struktūriniam dialogui dėl bendros žemės ūkio politikos (BŽŪP) strateginio plano rengimo, šiame dokumente pateikiamos rekomendacijos dėl Lietuvos BŽŪP strateginio plano. Rekomendacijos grindžiamos Lietuvos žemės ūkio ir kaimo vietovių esamos padėties, poreikių ir prioritetų analize. Rekomendacijose aptariami konkretūs būsimos bendros žemės ūkio politikos ekonominiai, aplinkos ir socialiniai tikslai, o ypač – strategijos „Nuo ūkio iki stalo“ ir 2030 m. biologinės įvairovės strategijos užmojai ir konkretūs tikslai. Kaip nurodyta strategijoje „Nuo ūkio iki stalo“, Komisija ragina Lietuvą savo BŽŪP strateginiame plane nustatyti aiškias nacionalines žaliojo kurso tikslų vertes¹, atsižvelgiant į savo konkrečią padėtį ir šias rekomendacijas.

¹ Kalbama apie tikslus, susijusius su pesticidų naudojimu ir pavojumi, antimikrobinių medžiagų pardavimu, maisto medžiagų išplovimu, ekologiniam ūkininkavimui skirtu plotu, didele įvairove pasižyminčiais kraštovaizdžio elementais ir galimybe naudotis sparčiuoju plačiajuosčiu internetu.



1.1 Skatinti, kad žemės ūkio sektorius būtų pažangus, atsparus bei įvairialypis ir užtikrintų aprūpinimą maistu

Lietuvai pereinant prie atsparesnių ir tvaresnių maisto sistemų pagal žaliajį kursą ir strategijos „Nuo ūkio iki stalo“ tikslus reikės tam tikrų socialinių ir ekonominių pokyčių. Lietuvoje žemės ūkio sektoriaus bendrosios pridėtinės vertės dalis ir užimtumo lygis žemės ūkio sektoriuje yra didesni už ES vidurkį, tačiau šią padėtį atveria tendencijos, susijusios su gamybos veiksmų pajamomis, kurios Lietuvos ūkininkų atveju sudaro tik trečdalį ES vidurkio ir yra labai skirtingos, priklausomai nuo ūkio dydžio. Nors našumas ir pajamos 2005–2018 m. didėjo, prie ES vidurkio artėjama lėtai ir yra ženklų, kad pernelyg pasikliaujama su plotu susijusia viešąja pagalba. Nors investicijos didėjo, žemės derlingumas nesikeitė taip, kaip tikėtasi. Tai gali reikšti, kad reikia toliau tobulinti gamybos sistemas.

Lietuva yra viena iš ES valstybių narių, kuriose BŽŪP ir nacionalinės paramos schemos atlieka svarbų vaidmenį ir sudaro didelę verslo pajamų dalį (didesnę nei ES vidurkis). Perskirstymo išmokos daro teigiamą poveikį mažesniems ūkiams, tačiau jų mokėjimą galima būtų dar patobulinti.

Lietuvos žemės ūkis priklauso nuo gana riboto pasėlių skaičiaus ir gyvulininkystės bei pieno sektoriaus. Ji turi labai koncentruotą perdirbimo pramonę (pieno produktai) ir yra priklausoma nuo tam tikrų eksporto rinkų. Todėl Lietuva galėtų išnagrinėti galimybę toliau įvairinti žemės ūkio rinkas, kad padidintų vertę.

Lietuvos žemės ūkiui būdingas ne tik tam tikras gamybos veiksmų pajamų nepastovumas, bet ir su klimatu susijusi rizika bei gyvūnų ligų keliami rizika. Šie veiksniai kartu lemia didelį netikrumą ūkininkams ir žemą ūkių atsparumo lygį. Nepaisant to, dalyvavimo rizikos valdymo sistemose lygis yra gana žemas ir galėtų būti pagerintas, siekiant padidinti ūkių atsparumą.

Labai reikalinga parama investicijoms žemės ūkio maisto produktų sektoriuje, kuriame, atrodo, trūksta ilgalaikių paskolų ir tinkamų finansavimo priemonių. Lietuva galėtų apsvarstyti galimybę toliau plėtoti finansines priemones ir jas taikyti kartu su kitu BŽŪP finansavimu.

Bendra pridėtinė vertė maisto grandinėje ir pirminių gamintojų indėlis didėja, tačiau žemės ūkio kooperacijos teikiama pranašumai nėra visiškai išnaudojami. Nors didelę šalies ūkių dalį sudaro maži ūkiai, kooperatyvų skaičius ir vidutinis dydis yra vieni mažiausių ES, taip pat nėra pripažintų gamintojų organizacijų. Būtų galima toliau svarstyti kokybės sistemas (daugiausia ES ir nacionalines sistemas), kaip priemonę sukurti didesnę pridėtinę vertę.



1.2 Remti aplinkos apsaugos ir klimato srities veiksmus ir padėti siekti su aplinka ir klimatu susijusių Sąjungos tikslų

Lietuva turėtų daugiau dėmesio skirti tam, kad būtų pasiekti aplinkos ir klimato tikslai. Žemės ūkio sektoriuje išmetamas šiltnamio efektą sukeliančių dujų (ŠESD) kiekis sudaro didelę bendro kitų ŠESD nei CO₂ kiekio dalį, o pievų ir miškų anglies absorbcijos pajėgumas mažėja. Galėtų būti sukurtos priemonės, skatinančios ūkininkauti taip, kad būtų didinamas anglies dioksido kiekis dirvožemyje, pavyzdžiui, tinkamai valdyti pievas, atkurti dirvos drėgnumą ir atkurti nusaesintus durpynus. Bendrą atsinaujinančiųjų išteklių energijos gamybą Lietuvoje, visų pirma žemės ūkio sektoriuje, rodiklį dar galima padidinti, nes jis yra mažesnis už ES vidurkį. Kita vertus, Lietuva yra viena iš lyderių miškininkystės produkcijos naudojimo atsinaujinančiųjų išteklių energijai gaminti lyderė ir taip gali prisidėti prie visos ES perėjimo prie mažo anglies dioksido kiekio technologijų ekonomikos.

Artimiausiais dešimtmečiais dėl numatomų klimato pokyčių labai pasikeis Lietuvos žemės ūkio gamybos sąlygos. Šis sektorius bus vis labiau pažeidžiamas dėl numatomo vasaros kritulių kiekio sumažėjimo ir dažnesnių žiemos audrų bei potvynių, taip pat dėl padidėjusios kenkėjų ir ligų protrūkių rizikos. BŽŪP planas gali atlikti labai svarbų vaidmenį konsultuojant ūkininkus ir didinant žemės ūkio atsparumą, kad jis galėtų įveikti didėjantį netikrumą. Platesnis rizikos valdymo priemonių taikymas taip pat gali atlikti svarbų vaidmenį didinant žemės ūkio atsparumą ir pritaikant žemės ūkį prie klimato kaitos.

Lietuvos žemės ūkio sektoriuje išmetamo amoniako kiekis tebėra problema, su kuria kovojama stengiantis mažinti oro taršą, o dabartinės mažėjimo tendencijos gali nepakakti Lietuvos išmetamųjų teršalų kiekio mažinimo įsipareigojimams įvykdyti. Lietuva turėtų parengti aiškią ir veiksmingą išmetamo šio teršalo kiekio mažinimo strategiją. Didelį susirūpinimą kelia mažas organinės anglies kiekis, kuris daro poveikį ir dirbamam dirvožemiui, ir ganyklų plotams. Šie pagrindiniai klausimai gali būti sprendžiami užtikrinant sąveiką su veikla, vykdoma pagal programos „Europos horizontas“ misiją dirvožemio būklės srityje.

Nors didelių problemų, susijusių su vandens kokybe ir kiekiu šalyje, nėra, naujausioje ataskaitoje pabrėžiami paviršinio gėlo vandens ir nacionalinių Baltijos jūros vandenų eutrofikacijos požymiai. Veiksmai, kuriais siekiama užkirsti kelią maisto medžiagų nutekėjimui ir apsaugoti vandens kokybę, turi būti grindžiami stebėsenos sistemų patobulinimais.

Nors apskritai bendra Lietuvos gamtos būklė yra gera, su biologine įvairove susijusios sritys kelia susirūpinimą. Visų pirma, sparčiai mažėja kaimo paukščių populiacijų indikatorius, taip pat itin prasta yra pievų, šlapžemių ir miško buveinių išsaugojimo būklė. Be to, kraštovaizdžio elementų ir pūdymui paliktos žemės dalis naudojamose žemės ūkio naudmenose (NŽŪN) yra nedidelė, o šalies tinklas „Natura 2000“ dar nebaigtas kurti. BŽŪP strateginiame plane numatytais prioritetinėmis priemonėmis turėtų būti atsižvelgiama į poreikius, nustatytus Lietuvos 2021–2027 m. prioritetinių veiksmų programoje, taip pat nacionaliniuose rūšių ir buveinių apsaugos veiksmų planuose. Daugiafunkcis Lietuvos miškų vaidmuo turėtų būti stiprinamas remiant tvarią ir atsparią miškotvarką, įskaitant miškų apsaugą ir miškų ekosistemų atkūrimą.

Nuo 2012 m. ekologinės žemdirbystės plotai nuolat didėja ir pasiekė vidutinį ES lygį. Tačiau žemės, kurioje vykdoma ekologinė pertvarka, dalis, palyginti su bendru NŽŪN, pastaraisiais metais sumažėjo. Būsimame BŽŪP strateginiame plane turėtų būti numatytos tinkamos paskatos taikyti ekologinio ūkininkavimo praktiką, kad būtų sprendžiami įvairūs aplinkos klausimai ir būtų pasiektas strategijoje „Nuo ūkio iki stalo“ nustatytas užmojis.



1.3 Stiprinti kaimo vietovių socialinę ir ekonominę struktūrą ir spręsti visuomenei rūpimus klausimus

Lietuva yra viena iš ES valstybių narių, kuriose kaimo vietovių gyventojų dalis yra didžiausia. Tačiau Lietuva labiausiai nukentėjo nuo gyventojų skaičiaus mažėjimo ir emigracijos, o gyventojų skaičius kaimo vietovėse 2015–2019 m. sumažėjo 8,8 proc. – daugiausiai iš visos ES. Pasiiekti tinkamą užimtumo lygį kaimo vietovėse yra sunkiau, palyginti su Lietuvos miestais ir ES vidurkiu. Skurdo ir nelygybės lygis Lietuvos kaimo vietovėse yra vienas didžiausių ES ir Lietuva yra viena iš rečiausiai apgyvendintų ES valstybių narių. Dėl visų šių aspektų reikia imtis veiksmų ir toliau juos svarstyti. Būtina atidžiai apsvarstyti profesinio ir asmeninio gyvenimo pusiausvyrą, kad lyčių lygybė būtų užtikrinta ne tik vaiko priežiūros atostogų politikoje, bet ir vaikų priežiūros ir vaikų priežiūros paslaugų, neformaliosios vyresnio amžiaus asmenų ir neįgalųjų priežiūros ir ilgalaikės priežiūros paslaugų srityse.

Nors Lietuvos bendrasis vidaus produktas (BVP) vienam gyventojui pagal perkamosios galios standartą (PGS) artėja prie ES vidurkio, konvergencijos nauda pasiskirsto nevienodai – ji daugiausia sutelkta sostinės regione. 2017 m. gamyba kaimo vietovėse sudarė tik pusę visos bendrosios pridėtinės vertės ES vidurkio. Miškininkystė atlieka svarbų vaidmenį Lietuvos kaimo vietovėse ir kartu su žemės ūkiu teikia bioekonomikos plėtros galimybių.

Nepaisant sudėtingų demografinių sąlygų, Lietuvos jaunųjų ūkininkų, jaunųjų ūkininkų ir jaunųjų ūkių valdytojų procentinė dalis, palyginti su visais žemės ūkio veiklos vykdytojais, viršija ES vidurkį ir ši tendencija didėja. Tai galima laikyti teigiamu postūmiu pereinant prie ekologiško ir modernaus žemės ūkio sektoriaus. Nepaisant aukštesnio lygio įgūdžių, maždaug pusė jaunųjų ūkininkų vykdo veiklą mažuose ūkiuose (užimančiuose mažiau nei 10 ha). Be didelio gyventojų skaičiaus mažėjimo, kuris kelia susirūpinimą dėl kaimo vietovių gyvybingumo ateityje, pagrindinės problemos, su kuriomis susiduria

Lietuvos jaunieji ūkininkai, yra galimybės naudotis žeme (įskaitant teisinius jos pirkimo apribojimus) ir galimybės gauti finansavimą.

Lietuva turėtų apsvarstyti galimybę padidinti paramą MVĮ tiek žemės ūkio sektoriuje, tiek už jo ribų, taip pat padidinti bendrą paramą kartų kaitai kaimo vietovėse. Žemės ūkio darbuotojų, ypač dirbančių mažų garantijų, sezoninį ir nedeklaruotą darbą, apsaugos užtikrinimas atliks svarbų vaidmenį užtikrinant žemės ūkio darbuotojų teises, kaip įtvirtinta teisės aktuose, kurie yra esminis teisingos ES maisto sistemos, numatytos strategijoje „Nuo ūkio iki stalo“, elementas.

Augalininkystės ir gyvulininkystės sektoriuose naudojamų žaliavų poveikis žmonių sveikatai tapo svarbiu rūpesčiu. Žemės ūkio gyvūnų auginimo ir vežimo būdų klausimai taip pat vis dažniau atsiduria visuomenės diskusijų dėmesio centre. Lietuvos nurodyti antimikrobinių medžiagų pardavimo rodikliai yra mažiausi iš valstybių narių pateiktų rodiklių ir yra mažesni už ES vidurkį. Kita vertus, atsižvelgiant į afrikinio kiaulių maro atvejus, reikia dėti daugiau pastangų gyvūnų gerovės srityje apskritai ir siekiant užtikrinti ūkių biologinę saugą.

Kalbant apie augalų apsaugos produktų naudojimą, Lietuva dėjo daug pastangų, kad pesticidų naudojimas būtų tvaresnis. Tačiau reikia užtikrinti, kad ūkininkai taikytų integruotosios kenkėjų kontrolės praktiką, atitinkančią strategijoje „Nuo ūkio iki stalo“ nustatytą užmojų tvaraus pesticidų naudojimo srityje.

Lietuva turėtų stengtis pereiti prie sveikos ir tvarios mitybos pagal nacionalines rekomendacijas, nes joje yra daug atsvario turinčių ir nutukusių žmonių ir labai didelė neužkrečiamųjų ligų našta dėl mitybos rizikos veiksnių. Kartu būtų sumažintas bendras maisto sistemos poveikis aplinkai.



1.4 Kaimo vietovėse ir žemės ūkio sektoriuje didinti žinias, skatinti jomis dalytis, skatinti inovacijas ir skaitmeninimą, užtikrinti jų diegimą

Pereiti prie tvarios maisto sistemos nesidalijant žiniomis, nediegiant inovacijų ir nevykdant skaitmeninimo neįmanoma. Tinkamai veikianti žemės ūkio žinių ir inovacijų sistema (ŽŪŽIS), padedanti siekti visų BŽŪP tikslų, turėtų užtikrinti didelius žinių srautus tarp jos dalyvių. Lietuva yra sukūrusi viešojo sektoriaus žemės ūkio mokslinių tyrimų, švietimo ir konsultavimo sistemą. Tačiau daugiausia dėl nepakankamų investicijų ir nepakankamos dalyvaujančių subjektų sąveikos Lietuvos ŽŪŽIS atrodo susiskaidžiusi ir nepakankamai nukreipta į ūkininkų poreikius. Privatūs konsultantai, regis, yra mažai susiję arba nesusiję su gaunamomis žiniomis.

Nepaisant to, kad ūkininkų, įgijusių visą žemės ūkio srities mokymą, dalis yra didelė, žemės ūkio mokyme dalyvaujančių suaugusiųjų yra nedaug ir įgūdžių ugdymo sistemą apskritai reikia tobulinti. Tai rodo faktas, kad Lietuvoje su informacija, žiniomis ir inovacijomis susijusioms priemonėms skirtų lėšų dalis yra mažesnė už ES vidurkį. Imantis priemonių šiems trūkumams pašalinti būtų skatinamas konkurencingumas ir našumas, kuris, nepaisant pastarojo meto padidėjimo, tebėra mažesnis už ES lygį.

Kaimo vietovių fiksuotojo ir spartaus plačiajuosčio ryšio aprėptis nesiekia ES vidurkio. Tarp miesto ir kaimo yra didelis skaitmeninių įgūdžių skirtumas. Pagrindinių paslaugų, tokių kaip plačiajuosčių prieiga, trūkumas daro labai didelį poveikį gyventojų judėjimui ir mažina žemės ūkio sektoriaus ir kaimo vietovių patrauklumą.

1.5 REKOMENDACIJOS

Komisija mano, kad, siekiant spręsti pirmiau minėtas tarpusavyje susijusias ekonomines, aplinkos ir (arba) klimato bei socialines problemas, Lietuvos BŽŪP strateginiame plane reikia sutelkti savo prioritetus ir sutelkti intervencines priemones į toliau nurodytus tikslus, tinkamai atsižvelgiant į Lietuvos žemės ūkio ir kaimo vietovių teritorinę įvairovę.

Skatinti, kad žemės ūkio sektorius būtų pažangus, atsparus bei įvairialypis ir užtikrintų aprūpinimą maistu

- **Didinti** mažesnes pajamas gaunančių **ūkių**, ypač mažesnių ūkių, turinčių didesnį plėtros potencialą, **gyvybingumą**, tikslingiau ir veiksmingiau paskirstant tiesiogines išmokas, pavyzdžiui, taikant papildomą perskirstomąją pajamų paramą tvarumui didinti ir išmokoms mažinti. Gerinant paskirstymą turėtų būti atsižvelgiama į pajamų paramos indėlį į kaimo vietovių plėtrą.
- **Stiprinti žemės ūkio sektoriaus konkurencingumą** užtikrinant tvarų našumo augimą ir sprendžiant klausimus, susijusius su būsimomis maisto rinkomis, kuriose didės tvaresnių ir aukštos kokybės maisto produktų paklausa. Parama, be kita ko, pasitelkiant finansines priemones, turėtų būti nukreipta į investicijas, praktiką ir žinių kūrimą, kad būtų galima **pereiti prie tvaresnės gamybos bei perdirbimo** ir plataus našumo augimo. Lietuva taip pat turėtų sutelkti dėmesį į įvairinimo skatinimą, kad būtų gaminami didesnės pridėtinės vertės produktai.
- **Ūkininkams turėtų tekti didesnė pridėtinės vertės dalis maisto tiekimo grandinėje** – tam reikia skatinti visų formų gamintojų bendradarbiavimą, visų pirma sektoriuose, kuriems būdingi smulkūs gamintojai, ir skatinti kooperatyvus siekti, kad jie būtų pripažinti kaip gamintojų organizacijos.

Remti aplinkos apsaugos ir klimato srities veiksmus ir padėti siekti su aplinka ir klimatu susijusių Sąjungos tikslų

- **Mažinti išmetamų šiltnamio efektą sukeliančių dujų kiekį žemės ūkio sektoriuje**, skatinant klimatui nekenkiančius ūkininkavimo metodus, ypatingą dėmesį skiriant gyvulininkystės sektoriui, maisto medžiagų valdymui, durpynams ir daug anglies turinčiam dirvožemiui, ir skatinant atsinaujinančiųjų išteklių energijos gamybą ūkiuose.
- **Padėti žemės ūkiui prisitaikyti prie klimato kaitos**, skatinant adaptyviają ir atsparią ūkininkavimo praktiką, pavyzdžiui, skatinant taikyti praktiką, kuria gerinama dirvožemio būklė ir didinamas anglies kiekis bei gerinamas dirvožemio gebėjimas išlaikyti vandenį, ir ilgesnius bei įvairesnius sėjomainos metodus. Taip pat reikės atitinkamų investicijų ir kraštovaizdžio lygmens sprendimų, kuriuose dalyvautų daug ūkininkų.
- Mažinti **neigiamą poveikį, kurį žemės ūkio sektorius daro gamtos ištekliams**: mažinti išmetamą amoniako kiekį, didinant dirvožemyje esančios organinės anglies kiekį, gerinant maisto medžiagų valdymą ir didinant maisto medžiagų naudojimo efektyvumą (**atitinka susijusį ES žaliajo kurso tikslą**).
- **Prisidėti prie ES žaliajo kurso tikslo, susijusio su didelės įvairovės kraštovaizdžio elementais žemės ūkio paskirties žemėje, ir apskritai gerinti biologinės įvairovės išsaugojimą žemės ūkio paskirties žemėje** pagal BŽŪP finansavimo prioritetinių veiksmų programą. Tam reikės aktyviau įgyvendinti žemės ūkio paskirties paukščių apsaugos priemones, buveinių valdymo priemones ir stiprinti buveinių atkūrimą, pasinaudojant žaliosios architektūros teikiamomis galimybėmis.
- **Užtikrinti atsparią ir tvarią miškotvarką ir skatinti efektyviai naudoti biomase**, siekiant prisidėti prie mažo anglies dioksido kiekio technologijų ekonomikos. Daugiafunkcė miškotvarka taip pat turėtų apimti miškų apsaugą ir miškų ekosistemų atkūrimą, siekiant pagerinti ekologines funkcijas ir biologinę įvairovę.
- **Prisidėti prie ES žaliajo kurso tikslo, susijusio su ekologiniu ūkininkavimu**, vėl teikiant paramą perėjimui prie ekologinio ūkininkavimo ir jo išsaugojimui.



Stiprinti kaimo vietovių socialinę ir ekonominę struktūrą ir spręsti visuomenei rūpimus klausimus

- **Didinti verslumą kaimo vietovėse ir gerinti / įvairinti kaimo pajamas**, įskaitant pajamas iš miškininkystės, kaimo turizmo ir neišnaudotų bioekonomikos teikiamų galimybių.
- **Gerinti kaimo vietovių socialinę ir ekonominę plėtrą**, sudarant palankesnes sąlygas naudotis kokybiškomis viešosiomis paslaugomis, pavyzdžiui, vaikų priežiūros, švietimo, sveikatos priežiūros ir kitomis paslaugomis, taip skatinant ekonomikos vystymąsi, darbo vietų kūrimą ir įvairinimą kaimo vietovėse. Tai darant bus svarbu užtikrinti ES ir nacionalinių fondų sąveiką ir papildomumą.
- **Gerinti gyvūnų gerovę ir ūkių biologinę saugą**, be kita ko, taikant plataus užmojo priemones, kuriomis skatinama geriausia gyvulininkystės, ypač kiaulių, vištų dedeklių ir pieninių veršelių, valdymo praktika.

Žemės ūkio sektoriuje ir kaimo vietovėse puoselėti žinias ir dalijimąsi jomis, inovacijas ir skaitmeninimą ir užtikrinti jų praktinį taikymą

- **Padėti siekti ES žaliojo kurso tikslo dėl plačiajuosčio ryšio** ir kartu **šalinti kaimo ir miesto plačiajuosčio ryšio aprėpties ir pagrindinių skaitmeninių įgūdžių skirtumus**, teikiant tinkamą BŽŪP paramą, papildančią finansavimą iš kitų šaltinių.
- **Didinti ŽŪŽIS integraciją ir bendrus veiklos rezultatus**, geriau integruojant informaciją, žinias, rekomendacijas, inovacijas ir mokslinius tyrimus ir didinant investicijas, kad būtų skatinamas žinių plėtojimas ir srautai tarp jos dalyvių (visų pirma ūkininkų, mokslininkų ir konsultantų). Tam reikėtų dėti daugiau pastangų keitimosi žiniomis, mokymo ir bendradarbiavimo srityse, daugiau dėmesio skiriant ūkininkų poreikiams, gerinant viešųjų ir privačių konsultantų ryšius, investuojant į konsultantų mokymą ir įgūdžius ir skatinant jų integraciją į interaktyvius inovacijų projektus.



2

LIETUVOS ŽEMĖS ŪKIO IR KAIMO PLĖTROS ANALIZĖ

Lietuvos žemės ūkio sektoriui būdinga palyginti palanki gamybos aplinka, tačiau dėl struktūrinių apribojimų jam taip pat būdingos mažos ir labai kintamos pajamos ir maža ūkininkavimo sektoriaus koncentracija. Žemės ūkio sektorius atlieka svarbų vaidmenį ekonomikos ir darbo vietų kūrimo požiūriu, jis vis dar pritraukia jaunus vadovus ir užima svarbią vietą šalies eksporto struktūroje. Lietuvos kaimo vietovės atsilieka ekonominės plėtros ir užimtumo požiūriu, labai kenčia nuo skurdo ir gyventojų skaičiaus mažėjimo ir vis dar labai priklauso nuo pirminio žemės ūkio.

2.1 Remti perspektyvias ūkių pajamas ir atsparumą visoje ES teritorijoje, siekiant gerinti aprūpinimą maistu

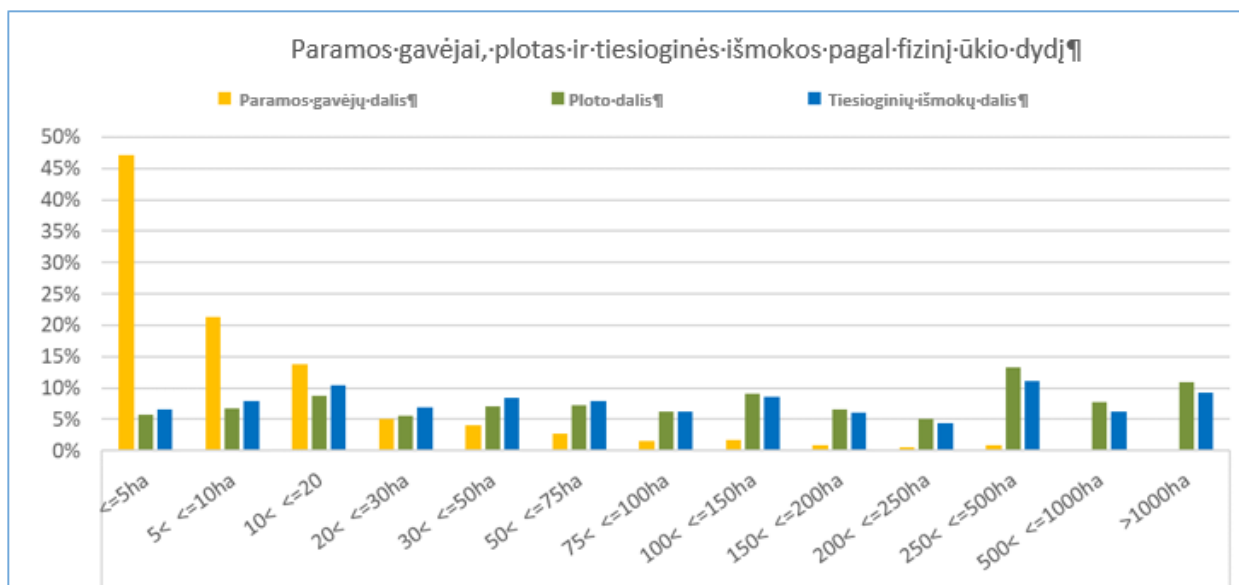
Vidutinės ūkio pajamos sudaro 54 proc. vidutinio darbo užmokesčio visoje ekonomikoje, o tai yra šiek tiek mažiau nei ES vidurkis (47 proc.). Tačiau nuo 2012 m. šis atotrūkis didėjo – tai susiję ir su didėjančiomis pajamomis kituose sektoriuose, ir su mažėjančiomis ūkių pajamomis¹. Tiesioginių išmokų dalis vidutiniškai siekia 44 proc., o visos subsidijos (I ramsčio ir II ramsčio) 2014–2018 m. vidutiniškai sudarė 71 proc. ūkio gamybos veiksmų pajamų².

Lietuvos ūkininkų uždirbamos vidutinės gamybos veiksmų pajamos^{3 4} yra palyginti mažos – jos sudaro apie trečdalią ES vidutinių pajamų. Tačiau pajamos labai skiriasi, priklausomai nuo ūkio dydžio, žemės ūkio sektoriaus ar vietovės tipo.

Žemės ūkio gamybos veiksmų pajamos didėja atsižvelgiant į fizinį ūkio dydį: maži ūkiai (5–20 hektarų⁵) uždirba labai mažas pajamas, o 200 hektarų ir didesni ūkiai uždirba beveik ES vidutinės pajamas. Pajamų paskirstymas pagal ekonominį ūkio dydį atitinka tą patį modelį⁶, o vieneto sumai (tiesioginės išmokos ir pereinamojo laikotarpio nacionalinė parama) už hektarą būdinga priešinga tendencija – ji mažėja atsižvelgiant į fizinį ir į ekonominį ūkio dydį (visų pirma dėl persikirstymo išmokos) (žr. diagramą, kurioje tiesioginių išmokų mažiausiems ūkiams dalis yra didesnė už ploto dalį). Todėl ūkiai, mažesni už nacionalinį ūkio dydžio vidurkį (apie 20 hektarų), gauna apie 20 proc. didesnes tiesiogines išmokas už hektarą⁷. Tačiau šių ūkių pajamos tebėra gerokai mažesnės už nacionalinį vidurkį. Didesnės už vidutinę nacionalinę vieneto sumą už hektarą (tiesioginės išmokos ir nacionalinė parama) sumos mokamos ūkiams, įsikūrusiems vietovėse, kuriose esama gamtinių ar specifinių kliūčių, ir galvijų bei pieno ūkiams, kurių pajamos mažesnės už vidutinės, o javų, aliejinių augalų ir baltyminių augalų ūkiai ir grūdais šeriamų gyvūnų ūkiai (paprastai gaunantys didesnes nei vidutinės pajamas) gauna sumas, kurios yra mažesnės už vidutinę vieneto sumą⁸. Kalbant apie vietovės tipą, ūkiams, įsikūrusiems vietovėse, kuriose esama gamtinių ar specifinių kliūčių, šiuo metu Lietuvoje taikoma išmoka iš dalies kompensuojamas pajamų skirtumas, palyginti su ūkiais, įsikūrusiais vietovėse, kuriose gamtinių ar specifinių kliūčių nėra. Taip yra iš esmės dėl to, kad pieno ir galvijų ūkių, kurie vidutiniškai yra mažesni ir gauna mažesnes pajamas (šiuo atžvilgiu įtakos turi maža žalio pieno kaina, žr. 2.2 punkte pateiktą analizę), yra daugiau vietovėse, kuriose esama gamtinių ar specifinių kliūčių. Iš tiesų ūkių, įsikūrusių vietovėse, kuriose esama gamtinių ar specifinių kliūčių, pajamos 2014–2018 m. vidutiniškai buvo maždaug 40 proc. mažesnės nei ūkių pajamos vietovėse, kuriose gamtinių ar specifinių kliūčių nėra⁹.

Be to, derėtų pažymėti, kad didelė tiesioginių išmokų gavėjų dalis yra mažesnio nei 4 000 EUR ekonominio dydžio ūkiai¹⁰ ir kad dauguma jų yra pusiau natūriniai ūkiai¹¹.

Ūkių pajamos labai svyruoja sektoriuose, kurie labai priklauso nuo eksporto ir kurie yra ypač menkai apsaugoti nuo su klimatu susijusios rizikos ar gyvūnų ligų (visų pirma grūdų, augalininkystės ir kiaulininkystės ūkiai). Nepaisant pastaraisiais metais padarytos pažangos diegiant rizikos valdymo priemones, jų praktinis taikymas aprėpties ar dalyvaujančių ūkių skaičiaus požiūriu nebuvo pageidaujamo lygio. Iki 2019 m. pabaigos rizikos valdyme dalyvavo tik 0,4 proc. ūkių, o iki 2018 m. pabaigos buvo apdrausta tik 2,5 proc. visos ariamosios žemės¹². Galimos kliūtys, lemiančios menką taikymo lygį, yra draudimo kultūros trūkumas, produktų prieinamumas ir pernelyg didelis pasiklovimas ne ūkio pajamomis, kuris tebėra būdingas smulkiems ūkiams, o tai, kita vertus, taip pat yra šių ūkių pajamų įvairinimo strategija¹³.



Šaltinis: Europos Komisija. *Pajamų paramos suskirstymas. Tiesioginės paramos ūkininkams paskirstymas. Preliminarūs 2018 finansinių metų duomenys.*

2.2 Labiau orientuotis į rinką ir didinti konkurencumą, be kita ko, daugiau dėmesio skiriant moksliniams tyrimams, technologijoms ir skaitmeninimui

Lietuvos žemės ūkio sektoriuje vyksta struktūriniai pokyčiai, turintys įtakos sektoriaus konkurencumui. 2016 m. Lietuvos ūkiai žemės ūkio produkcijai naudojo 2,93 mln. hektarų, t. y. 3,5 proc. daugiau nei 2005 m. Bendras žemės ūkio valdų skaičius 2005–2016 m. sumažėjo daugiau kaip 40 proc., o vidutinis ūkio dydis 2016 m. beveik padvigubėjo ir sudarė 20 ha¹⁴. Vis dėlto, nepaisant to, kad didžioji dauguma iš šio sektoriaus pasitraukusių subjektų buvo mažos žemės ūkio valdos, ūkių struktūroje ir toliau vyrauja ūkiai, kurių plotas mažesnis nei 20 ha (2018 m. – 82 proc. visų ūkių¹⁵).

Žemės ūkiui tenka svarbus vaidmuo Lietuvos ekonomikoje. Žemės ūkio, miškų ūkio ir žuvininkystės sektoriuose sukurta bendroji pridėtinė vertė 2019 m. sudarė 3,3 proc. (palyginti su 1,8 proc. ES vidurkiu). Užimtumas žemės ūkio sektoriuje (6,2 proc.) taip pat viršijo ES vidurkį (4,1 proc.). Didžiausia bendros šalies žemės ūkio produkcijos dalis tenka pasėlių sektoriui (65 proc.) ir gyvulininkystės sektoriui (33 proc.)¹⁶.

Iš Baltijos valstybių Lietuva yra didžiausia grūdų gamintoja. Per pastaruosius 5 prekybos metus bendra grūdų produkcija buvo bent 5 mln. tonų grūdų (išskyrus 2018 m., kai buvo didelių sausrų). Paprastieji kviečiai neabejotinai sudaro pagrindinę išaugintų grūdų dalį – 75 proc. visos javų produkcijos (žemės ūkio ir kaimo plėtros GD).

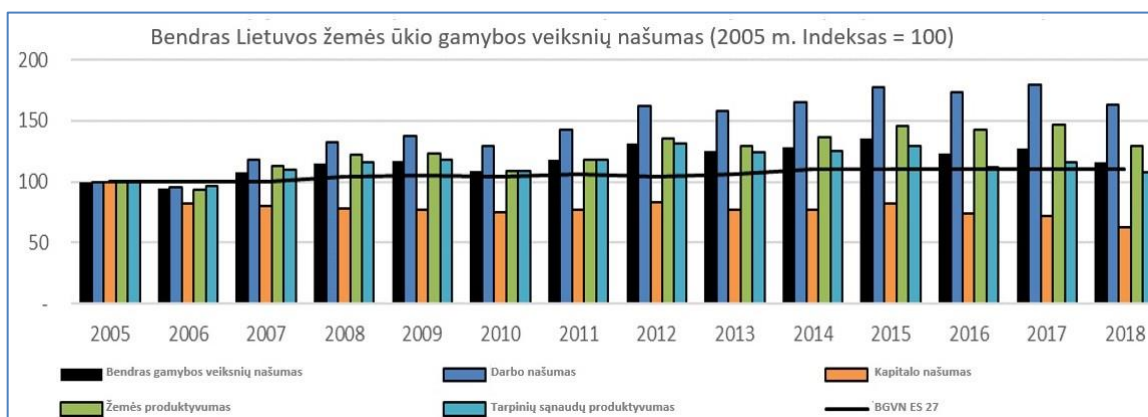
Ilgainiui sutartinių ūkinių gyvūnų skaičius Lietuvoje sumažėjo nuo maždaug 1,3 mln. 2005 m. iki 850 000 2016 m. 2011–2019 m. melžiamų karvių skaičius sumažėjo daugiau kaip 30 proc.¹⁷ Tačiau per pastarąjį dešimtmetį žalio pieno tiekimas apskritai padidėjo. Lietuvos pieno sektoriui būdingi labai maži ūkiai (pagal gyvulių skaičių ir pieno produkciją ŪADT) ir labai koncentruota perdirbimo pramonė. Pieno kainos Lietuvoje (kartu su Latvija) tradiciškai yra mažiausios ES ir vienos iš nestabiliausių. Lietuva buvo viena iš valstybių narių, kurioms Rusijos nustatytas importo draudimas padarė didžiausią poveikį.

Lietuvos kiaulių sektoriui poveikį daro pasikartojantys afrikinio kiaulių maro protrūkiai¹⁸. Šis virusas turi didelį ekonominį poveikį tiek dėl tiesioginių padarinių nukentėjusiems ūkiams, tiek dėl netiesioginių padarinių kitiems šalies kiaulių ūkiams, kuriuos lemia ribojamosios biologinio saugumo priemonės.

Didinant sektoriaus konkurencingumą svarbu didinti našumą. Nepaisant 2007–2017 m. užfiksuoto didelio bendro gamybos veiksmų našumo metinio augimo tempo (+ 2,8 proc.), bendroji žemės ūkio produkcija vienam NŽŪN hektarui (880 EUR 2018 m.) ir toliau buvo gerokai mažesnė už ES 27 vidurkį, kuris buvo 2 410 EUR¹⁹. Didelis darbo jėgos nutekėjimas buvo pagrindinis darbo našumo didėjimo veiksnys. Bendras gamybos veiksmų našumas 2018 m., vertinamas kaip 3 metų slankusis vidurkis, kai ES vertė 2005 m. buvo 100, Lietuvoje buvo didesnis (122) už ES vidurkį (110), tačiau 2014–2017 m. jis stagnavo²⁰.

Dėl teigiamo prekybos su ES nepriklausančiomis šalimis balanso bendras prekybos žemės ūkio ir maisto produktais balansas (ES viduje ir už jos ribų) nuo 2012 m. buvo teigiamas ir palyginti stabilus. Eksporto struktūroje vyrauja biržos prekės, ypač kviečiai²¹.

Nepaisant didelio investicijų į ūkius augimo, kuris 2012–2018 m. padidėjo 1,6 karto, o 2018 m. bendra investicijų vertė siekė 640 mln. EUR²², išlieka didelis nepatenkintas paramos investicijoms į žemės ūkio ir maisto produktų sektorių poreikis. Apskaičiuota, kad finansavimo trūkumas yra 962 mln. EUR – 2,2 mlrd. EUR²³.



Šaltinis: Europos Komisija. BŽŪP konteksto rodiklis C.27 Bendras gamybos veiksmų našumas. Remiantis Eurostato duomenimis [[aact_eaa05](#)], [[aact_eaa04](#)], [[aact_ali01](#)], [[apro_cpsh1](#)] ir [[ef_mptenure](#)] ir ŪADT duomenimis.

2.3 Gerinti ūkininkų padėtį vertės grandinėje

Lietuvos pirminių gamintojų pridėtinės vertės dalis maisto grandinėje viršija ES vidurkį ir 2008–2012 m. padidėjo nuo 34 iki 50 proc., tačiau 2016 m. sumažėjo iki 38 proc.²⁴ Bendra pridėtinė vertė Lietuvos maisto grandinėje absoliučiaja verte nuolat didėjo po 2008 m. krizės iki 2015 m. Maisto grandinės struktūros yra labai asimetriškos. Lietuvos žemės ūkiui būdingi maži ūkiai ir jis yra suskaidytas. 2016 m. daugiau kaip trys ketvirtadaliai šalies ūkių naudojo mažiau nei 10 ha NŽŪN. Priešingai nei pirminiame sektoriuje, šalies maisto perdirbimo pramonei ir mažmeninės prekybos sektoriui būdinga didelė koncentracija.

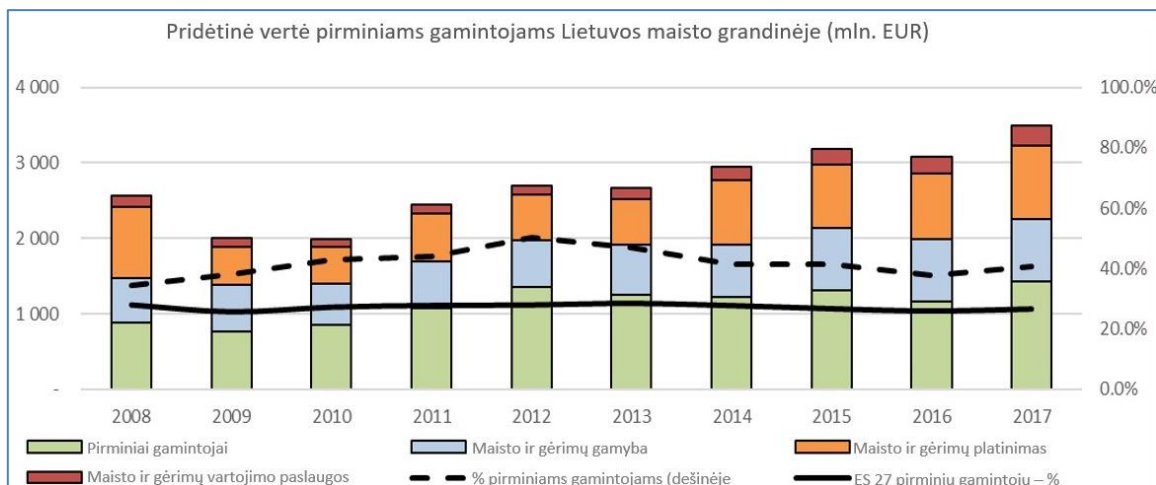
Kooperacijos žemės ūkio srityje teikiami pranašumai nėra visiškai išnaudojami. Pirmoji Lietuvos pieno sektoriaus gamintojų organizacija buvo įsteigta 2019 m. pradžioje. 2018 m. Lietuvoje veikė apie 200 žemės ūkio kooperatyvų²⁵, kurių dauguma nėra pripažinti kaip gamintojų organizacijos. Jie vienija apie 12 proc. visų šalies ūkininkų. Palyginti su visomis kitomis ES valstybėmis narėmis, kooperatyvų skaičius šalyje yra mažas, o kooperatyvų narių skaičius yra vienas mažiausių – didžioji dauguma kooperatyvų (2016 m. – 72 proc., 2018 m. – 57 proc.) turėjo mažiau kaip 10 narių²⁶. Dauguma kooperatyvų užsiima pirmine gamyba. Pagrindinės kliūtys, trukdančios plėtoti kooperaciją, yra daugialypės: ekonominės (nėra didelių finansinių paskatų susivienyti ir gauti didesnės ekonominės naudos), susijusios su vadyba (vadovų ir jų patirties trūkumas, nepakankamas valdymo finansavimas, mažas vadovų atlyginimas, palyginti su

privačiuoju sektoriumi) ir psichologinės (gamintojų nepasitikėjimas, nepakankama kolektyvinio darbo patirtis)²⁷. Lietuvoje iki šiol nėra jokios pripažintos tarpšakinės organizacijos.

Nuo 2009 m. Lietuvoje galioja nacionalinės teisės aktai dėl nesąžiningos prekybos praktikos, kuriuos reikia suderinti su ES teise.

Nors Lietuvos žemės ūkio maisto produktų rinkoje vis dar vyrauja ilgos tiekimo grandinės, 2018 m. vietos maisto sistemos ir trumpų maisto tiekimo grandinių plėtra įvairiomis tiesioginio pardavimo formomis paspartėjo. 2016 m. 24,3 proc. ūkių dalyvavo žemės ūkio struktūros tyrime ir nurodė, kad tiesioginis pardavimas sudarė daugiau nei 50 proc.²⁸ 2017 m. ūkininkų rinkoje parduotų maisto produktų apyvarta sudarė tik apie 3,2 proc. visų parduotų maisto produktų. Beveik pusė (47,6 proc.) šių parduotų produktų buvo mėsos gaminiai²⁹.

Lietuvos vartotojai ir toliau labai jautriai reaguoja į kainas, tačiau aukštos kokybės maisto produktų paklausa didėja. Lietuva daugiausia iš trijų Baltijos valstybių naudojami geografinėmis nuorodomis (GN). Daugiausia GN užregistruojama spiritinių gėrimų sektoriuje – 2017 m. jo produktai sudarė 68 proc. visų parduotų produktų su GN³⁰. Toliau plėtojant ES kokybės sistemas būtų galima sustiprinti ūkininkų padėtį vertės grandinėje ir taip sukurti didesnę pridėtinę vertę.



Šaltinis: Europos Komisija. [BŽŪP rodikliai. Duomenų tyrimo priemonė](#). BŽŪP rezultato rodiklis RPI_03 Vertė pirminiems gamintojams maisto grandinėje.

2.4 Prisidėti prie klimato kaitos švelninimo ir prisitaikymo prie jos, taip pat prie tvarios energetikos plėtros

2018 m. žemės ūkyje išmestų ne CO₂ šiltnamio efektą sukeliančių dujų (ŠESD) kiekis Lietuvoje sudarė 4,28 mln.³¹ tonų CO₂ ekvivalentu, t. y. 1 proc. daugiau nei 2000 m. Valstybės mastu žemės ūkiui tenka didelė dalis (21 proc.) bendro ne CO₂ išmetamųjų ŠESD kiekio (ES 27 vidurkis – 10 proc.) ir šiek tiek daugiau nei 1 proc. viso ES 27 žemės ūkio sektoriuje išmetamo ŠESD kiekio³². Nuo 2009 m. žemės ūkio dalis bendrame išmetamųjų ŠESD kiekyje padidėjo, palyginti su 2001–2008 m. laikotarpiu³³. 2013–2018 m. išmetamas ne CO₂ ŠESD kiekis išliko stabilus. Apie 44 proc. Lietuvos žemės ūkio išmetamųjų teršalų susiję su gyvulių žarnyno fermentacija, 38 proc. – su žemės ūkio paskirties dirvožemiu (trašomis) ir 14 proc. – su mėšlo tvarkymu. Dėl dirvožemio tvarkymo išmetamųjų teršalų kiekis pastaraisiais metais (2013–2018 m.) šiek tiek padidėjo. Dėl žarnyno fermentacijos išmetamas vienam gyvulių vienetai tenkantis metano (CH₄) ir azoto suboksido (N₂O) kiekis yra šiek tiek didesnis už ES 27 vidurkį (atitinkamai 2,71 ir 2,67)³⁴. Kalbant apie žemės naudojimo, žemės naudojimo keitimo ir miškininkystės sektoriaus (LULUCF) išmetamą teršalų kiekį, Lietuvos pievos buvo anglies dioksido absorbentai, o 2018 m. pasėliai išmetė 1,08 mln. tonų CO₂ ekvivalentu³⁵. Pastaraisiais metais iš pasėlių žemės išmetamųjų teršalų kiekis sumažėjo, tačiau sumažėjo ir pievų absorbavimo mastas (iki žemiau nei ES vidurkis); 2013–2018 m. anglies dioksido absorbentas

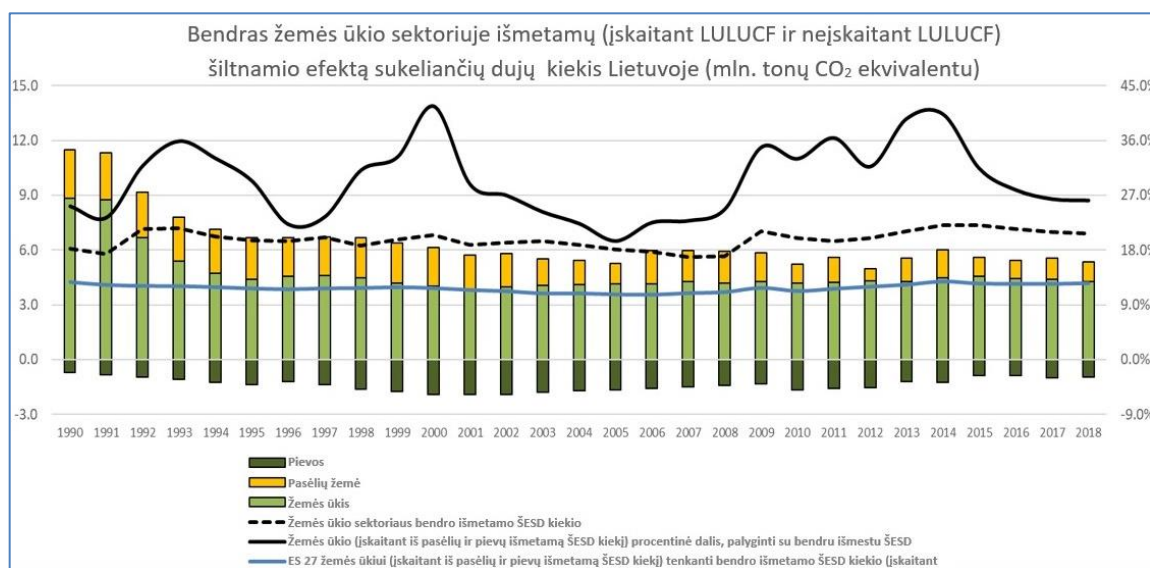
miškuose sumažėjo daugiau nei perpus (nuo -9,7 iki -4,7 mln. tonų CO₂ ekvivalentu)³⁶. Remiantis Jungtinio tyrimų centro duomenimis, durpynai užima apie 3,8 proc. viso Lietuvos ploto ir išmeta didelį kiekį teršalų³⁷.

Žemės ūkio sektoriuje pagaminama 10,3 proc. viso Lietuvos atsinaujinančiųjų išteklių energijos kiekio, t. y. mažiau nei ES 27 vidurkis (12,1 proc.), tačiau 2018 m. ši dalis buvo 25 proc. didesnė nei 2013 m. Labai didelė dalis (82,2 proc.) atsinaujinančiųjų išteklių energijos pagaminta miškų ūkio sektoriuje, todėl Lietuva išsiskiria kaip viena iš nedaugelio ES šalių, kuriose atsinaujinančiųjų išteklių energijos gamybos žemės ir miškų ūkio sektoriuose dalis sudaro daugiau kaip 20 proc. visos pirminės energijos³⁸. Lietuvos žemės ir miškų ūkyje suvartojamos energijos dalis, palyginti su bendru galutiniu energijos suvartojimu, sudaro 2 proc., t. y. šiek tiek mažiau nei ES 27 vidurkis (2,9 proc.). 2009–2015 m. bendras vienam NŽŪN hektarui ir miško plotui tenkantis naftos ekvivalento kiekis ES 28 sumažėjo iki 2,5 kgne/ha. Lietuvoje taip pat užfiksuotas sumažėjimas (2,4 kgne/ha) – tai ES vidurkiui labai artimas rodiklis; tuo pačiu laikotarpiu buvo užregistruotas 2,4 proc. didesnis tiesioginis energijos suvartojimas maisto pramonėje³⁹.

2021–2030 m. nacionaliniame energetikos ir klimato srities veiksmų plane⁴⁰ nustatytas tikslas iki 2030 m. išmetamųjų teršalų kiekį žemės ūkyje sumažinti 9 proc., palyginti su 2005 m., ir išvardyti žemės ūkio sektoriaus veiksmai iki 2030 m. Planuojamuose veiksmuose daugiausia dėmesio skiriama įprastinių azoto trąšų kiekio mažinimui ir veiksmingesniam naudojimui, geresniam mėšlo tvarkymui ir informuotumo didinimo veiksams bei ūkininkų konsultavimui tvaraus ūkininkavimo metodų klausimais, be kita ko, teikiant tikslias konsultacijas dėl ŠESD kiekio mažinimo galimybių ūkių lygmeniu. Be to, bus skatinama vykdyti ekologinį ūkininkavimą ir naudotis pasėliams ir gyvuliams skirtomis draudimo / rizikos valdymo priemonėmis. Žemės ūkiui naudojamuose durpynuose ir šlapynėse nenumatyta taikyti jokių specialių priemonių⁴¹.

2014–2020 m. kaimo plėtros programoje pripažįstama, kad išmetamo ŠESD kiekio mažinimas yra didžiausias iššūkis; parama teikiama miško įveisimui ir didesniai atsinaujinančiųjų energijos išteklių naudojimui (visų pirma biodujų gamybai iš žemės ūkio atliekų)⁴². Iš viso 2 proc. žemės ūkio paskirties žemės vykdomos sutartys dėl klimato politikos veiksmų (ES 27 vidurkis yra 1 proc.). Tačiau jas vykdančios susiduria su sunkumais.

Kaip ir kitose Šiaurės šalyse, Lietuvoje žemės ūkio sektorius yra pažeidžiamas dėl klimato kaitos keliamos rizikos, pavyzdžiui, vasaros kritulių kiekio sumažėjimo, padažnėjusių potvynių ir išaugusio kenkėjų bei ligų keliamo pavojaus⁴³.



Šaltinis: Europos aplinkos agentūra. Kaip Eurostato duomenų bazėje [[env air gge](#)].

2.5 Skatinti darnųjį vystymąsi ir veiksmingą gamtos išteklių, tokių kaip vanduo, dirvožemis ir oras, valdymą

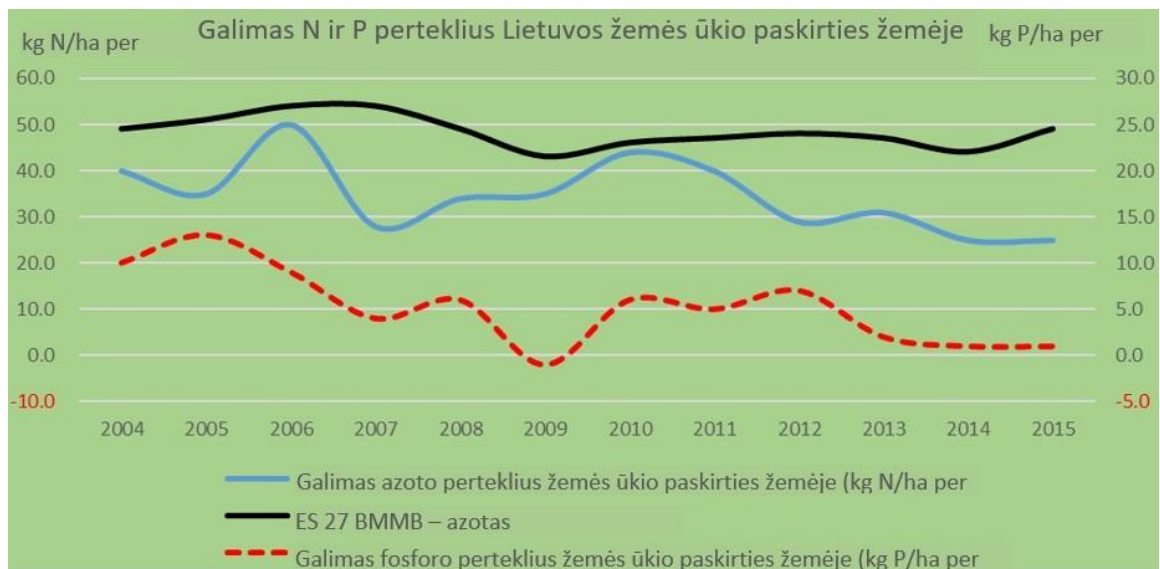
Kalbant apie oro kokybę, 2018 m. Lietuvos žemės ūkio sektoriuje išmestas amoniako (NH₃) kiekis buvo 35,95 Gg (1 000 tonų). Lietuvoje apie 92,4 proc. išmetamo NH₃ kiekio išmetama žemės ūkyje. 55 proc. šių teršalų išmetama auginant gyvulius ir tvarkant mėšlą, o 45 proc. – auginant augalus (tręšiant)⁴⁴. Nepaisant to, kad išmetamųjų teršalų kiekis nesiekia dabartinės išmetamųjų teršalų ribos – 84 Gg, mažėjimo tendencijos gali nepakakti, kad būtų įvykdyti Lietuvos išmetamųjų teršalų kiekio mažinimo įsipareigojimai 2020–2029 m. ir bet kuriais metais nuo 2030 m. (palyginti su 2005 m. lygiu), nustatyti Teršalų išmetimo nacionalinių ribų direktyvoje⁴⁵.

Pagrindinė grėsmė dirvožemio kokybei Lietuvoje yra nedidelis organinės anglies kiekis dirvožemyje. Jis daro neigiamą poveikį žemės ūkio našumui ir gali turėti neigiamą ir tarpvalstybinį poveikį biologinei įvairovei ir ekosistemų paslaugoms. Lietuvoje vidutinis dirvožemio praradimo dėl vandens lygis yra 0,5 t/ha per metus (daug mažesnis už ES vidurkį). Lietuvos ariamajai žemei didelį poveikį daro organinių medžiagų praradimas dėl natūralių klimato sąlygų ir ilgalaikio intensyvesnio žemės dirbimo. 2016 m. 88 proc. dirbamo žemės ploto buvo įdirbta įprastu būdu ir tik 1 proc. – taikant tiesioginę sėją⁴⁶. Beveik pusė ariamosios žemės žiemą palikta be dirvožemio dangos (2016 m. – 47 proc.⁴⁷). Vidutinis organinės anglies kiekis ariamojoje žemėje yra 25 g/kg⁴⁸, o tai yra mažiau nei ES vidurkis (43,1 g/kg). Lietuvoje ganykloms tenka 2,25 proc. visos organinės anglies, tačiau šis rodiklis vis dar labai prastas ir jo vertė yra viena mažiausių ES⁴⁹. Nepaisant šių sunkumų, 2018 m. tik 8 proc. Lietuvos ariamosios žemės buvo sudarytos sutartys dėl dirvožemio valdymo gerinimo ir (arba) dirvožemio erozijos prevencijos⁵⁰.

2015 m. 90 proc. paviršinio vandens⁵¹ ir 100 proc. požeminio vandens⁵² buvo geros cheminės būklės. 2015 m. Lietuvoje azoto perteklius sudarė 25 kg N/ha⁵³, t. y. beveik pusė ES vidurkio (46,5 kg N/ha), ir šis rodiklis nuo 2010 m. nuolat mažėjo bei pasiekė lygį, panašų į buvusį XX a. 10-ojo dešimtmečio pradžioje. Fosforo perteklius sumažėjo nuo 13 kg P/ha 2005 m. iki 1 kg P/ha 2015 m. ir tebėra labai artimas ES vidurkiui, kuris yra 0,5 kg P/ha⁵⁴. 2012–2015 m. 1,6 proc. požeminio vandens stebėjimo stočių pranešta apie didesnę nei 50 mg/l nitratų koncentraciją, o 0,6 proc. gėlo paviršinio vandens stebėjimo stočių – apie 25 mg/l viršijančią nitratų koncentraciją⁵⁵. Tačiau 2012–2015 m. tarša nitratais padidėjo 58,5 proc. požeminio vandens stočių ir 15,5 proc. gėlo paviršinio vandens stočių⁵⁶, taip pat didėja vidutinė taršos azotu vertė šalies lygmeniu⁵⁷. 2015 ir 2017 m. maždaug pusė gėlo vandens (52 proc.) buvo aukštos kokybės. Paviršinio gėlo vandens eutrofikacija pradėjo kelti susirūpinimą po to, kai neseniai buvo paskelbta apie nedidelį eutrofinės ir hipertrofinės būklės pablogėjimą (nuo 47 iki 49 proc.)⁵⁸. Tačiau tai reikia vertinti atsižvelgiant į regiono sąlygas. Eutrofikacija yra problema, su kuria susiduria ir kitos aplink Baltijos jūrą esančios valstybės, kuriose labai didelis vandens kiekis įvertintas kaip žemesnio geros eutrofikacijos būklės lygio (97 proc. atviros jūros zonoje ir 86 proc. pakrančių vandenyse). Remiantis integruotu vertinimu, laikoma, kad visi Lietuvos nacionaliniai Baltijos jūros vandenys yra prastesnės nei gera būklės⁵⁹.

Vertinant kartu su ūkių intensyvumo aprėptimi, plotas, kuriame gamybos intensyvumas vienam hektarui buvo mažas, 2004–2016 m. sumažėjo nuo 79 iki 66 proc., o vidutinio sąnaudų intensyvumo plotas 2016 m. padidėjo nuo 18 iki 30 proc.⁶⁰ Tačiau šie intensyvumo lygiai yra gerokai mažesni nei daugumoje ES valstybių narių. Vandens kokybei taip pat galėjo pakenkti 2015–2016 m. 48 proc. išaugęs augalų apsaugos produktų naudojimas, susijęs su išaugusiu augalų augimo reguliatorių pardavimu. Tačiau 2018 m. pesticidų pardavimas vėl sumažėjo iki 61 proc. 2016 m. lygio⁶¹.

Vandens kiekio rizika Lietuvoje nedidelė. Vandens gavybos lygis yra vienas žemiausių ES valstybėse narėse (t. y. 493 000 m³ 2017 m.). 2016 m. drėkinta mažiau nei 0,1 proc. visų naudojamų žemės ūkio naudmenų (trūksta duomenų apie labai populiarių vandens naudojimą iš upelių, šulinių ir tvenkinių)⁶², o Vandens suvartojimo indeksas plius (WEI+) upių baseinų rajonuose yra labai mažas (2010–2015 m. duomenys, didžiausia vertė – 2,64 proc.). 2018 m. mažiau kaip 0,3 proc. Lietuvos žemės ūkio paskirties žemės buvo sudarytos sutartys dėl vandentvarkos gerinimo⁶³.



Šaltinis: Europos Komisija. BŽŪP konteksto rodiklis C.40 Vandens kokybė. Remiantis Eurostato duomenimis [aei_pr_qnb].

2.6 Prisidėti prie biologinės įvairovės apsaugos, gerinti ekosistemines paslaugas ir išsaugoti buveines bei kraštovaizdžius

Nors Lietuvos natūralių ekosistemų išsaugojimo būklė apskritai gera ir didelių ekologinių problemų nėra⁶⁴, biologinės įvairovės mažėjimas daro poveikį žemės ūkio paskirties žemės plotams. Iš kaimo paukščių populiacijų indikatorius duomenų matyti, kad mažėjimo tendencija ypač ryški per pastaruosius penkerius metus (2013 m. indikatorius buvo 74,5 ir 2018 m. – 59, o ES 27 vertė 2018 m. buvo 70) ⁶⁵.

2017 m. pradžioje tinklo „Natura 2000“ teritorijos apėmė 13 proc. Lietuvos teritorijos (ES vidurkis – 18,1 proc.)⁶⁶. Panašiai, žemės ūkio paskirties žemės dalis tinkle „Natura 2000“ yra gerokai mažesnė (5 proc. 2018 m.) nei ES vidurkis (11 proc.)⁶⁷. Iš ataskaitų apie rūšių ir buveinių išsaugojimo būklę ir tendencijas, teikiamų pagal ES Buveinių direktyvą (2013–2018 m.), matyti, kad pievų buveinių išsaugojimo būklė nebuvo gera, o 78 proc. – bloga (arba nežinoma)⁶⁸. Palyginti su ankstesniu laikotarpiu, pokyčių nebuvo (daugumos pievų buveinių išsaugojimo būklė 2012 m. buvo nepalanki ir bloga (56 proc.), o likusi dalis įvertinta kaip nepalanki ir netinkama (44 proc.)⁶⁹. Šlapynių išsaugojimo būklė šiuo metu gera tik 12,5 proc. Lietuvoje esančių šlapynių buveinių tipų, 25 proc. buveinių yra prastos būklės, likę 62,5 proc. – blogos būklės, iš kurių 12,5 proc. toliau blogėja⁷⁰.

Prioritetinių veiksmų programoje nurodyta, kad pagrindinį neigiamą poveikį pievoms daro: perėjimas prie kitų žemės naudojimo būdų (miškų, ariamosios žemės), žemės naudojimo intensyvėjimas ir intensyvus pievų naudojimas (dažnas šienavimas, per didelis ganymas), pievų ir ganyklų apleidimas, pesticidų naudojimas, drenažas). Visa tai daro poveikį su pievomis susijusių rūšių populiacijoms. Pagrindinis nustatytas neigiamas poveikis pasėlių žemei ir daugiametėms kultūroms yra monokultūrų plotai, kuriuose nėra natūralių kraštovaizdžio elementų, pernelyg didelis cheminių medžiagų naudojimas, darantis poveikį kaimo paukščių rūšių populiacijoms. Kalbant apie valdymo institucijų gebėjimų stiprinimą, pagrindinis nustatytas sunkumas yra menkas tinklo „Natura 2000“ valdymo institucijų dalyvavimas įgyvendinant BŽŪP priemones.

Tačiau, remiantis 2015 m. ūkininkavimo intensyvumo duomenimis⁷¹, daugumoje (58 proc.) NŽŪN dirbama neintensyviai; tik 11 proc. visų NŽŪN dirbama labai intensyviai, t. y. rodiklis yra gerokai mažesnis nei ES vidurkis (32 proc.). Duomenys apie ekstensyvaus ganymo plotus rodo, kad ekstensyviai ganymui skiriama 40 proc. NŽŪN, t. y. gerokai daugiau nei ES vidurkis (29 proc.)⁷². Penktadalyje žemės ūkio paskirties žemės vykdomas didelės gamtinės vertės ūkininkavimas⁷³.

Duomenys apie kraštovaizdžio elementų ir pūdymui paliktos žemės dalį NŽŪN rodo, kad šie elementai apima 3,3 proc. NŽŪN (strategijoje „Nuo ūkio iki stalo“ nustatytas ES lygmens tikslas yra 10 proc.)⁷⁴. Kalbant apie kraštovaizdžio elementus, Lietuva nusprendė 2014–2020 m. BŽŪP netaikyti jiems apsaugos pagal 7 GAAB. Panašiai kraštovaizdžio elementai negalėjo būti naudojami žalinimo įpareigojimams vykdyti. Ūkininkai galėjo pasirinkti pūdymui paliktą žemę (12 proc. ekologiniu požiūriu svarbių vietovių (EPSV) ploto)⁷⁵. Atrodo, kad natūralių kraštovaizdžio elementų trūkumas daro ypač didelį poveikį ariamajai žemei, todėl PVP būtent šis veiksnys įvardijamas kaip vienas iš pagrindinių pavojų pasėlių žemei⁷⁶.

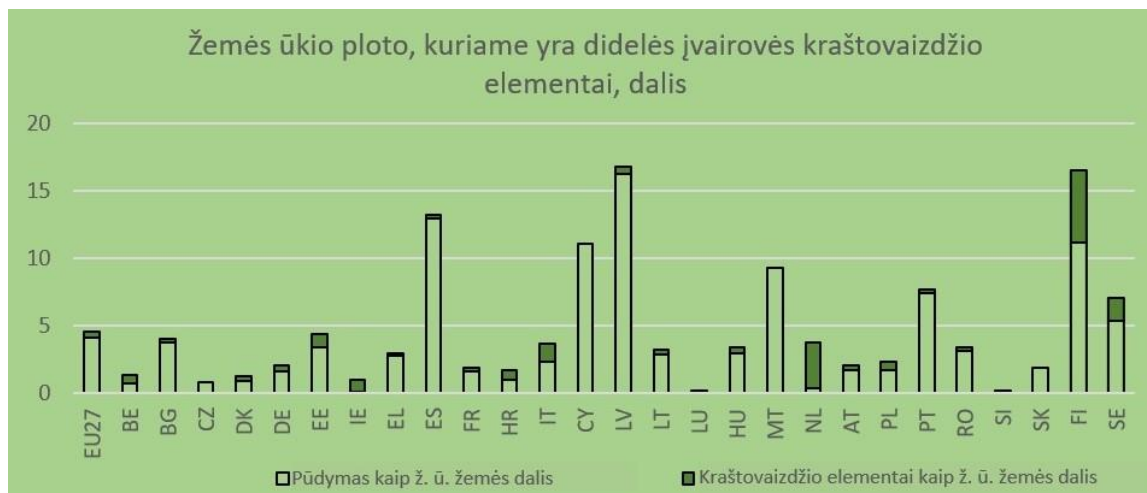
Tinklas „Natura 2000“ Lietuvoje dar nebaigtas kurti. Šiuo metu nustatytą tinklą daugiausia sudaro miškai ir pusiau natūralios vietovės, kurios užima 67 proc. tinklo⁷⁷. Tik 8 proc. „Natura 2000“ miško buveinių apsaugos būklė yra gera, 46 proc. yra prastos būklės, likę 46 proc. – blogos būklės, o pusės iš jų būklė toliau blogėja⁷⁸. Pagrindinis PVP nustatytas neigiamas poveikis yra tradicinio ūkininkavimo nutraukimas (ganymas miškuose ir (arba) paklotės grėbimas pušynuose), pavertimas ariamąja žeme ir pievų užsėjimas žolei auginti.

Ekologinės gamybos plotas nuo 2012 m. nuolat didėjo ir absoliučiais skaičiais padidėjo daugiau nei du kartus. Dabartinė NŽŪN dalis, kurioje ekologiškai ūkininkaujama, yra 8,1 proc.⁷⁹, o tai atitinka 8 proc. ES vidurkį (strategijoje „Nuo ūkio iki stalo“ nustatytas 25 proc. ES lygmens tikslas). 76,8 proc. žemės plotų, kuriuose ekologiškai ūkininkaujama, gauna pagal BŽŪP skiriamą paramą (daugiau nei vidutiniškai ES lygmeniu)⁸⁰. Tačiau perėjimo prie ekologinės gamybos naudmenų plotas sumažėjo nuo beveik 3 proc. visų NŽŪN 2016 m. iki mažiau nei 1 proc. 2018 m.⁸¹, o tai rodo, kad ekologinio ūkininkavimo naudmenų plotas, kaip manoma, didės lėčiau.

2014–2020 m. Lietuvos kaimo plėtros programoje numatytos priemonės, kuriomis remiama biologinė įvairovė ir (arba) kraštovaizdžio elementai, tačiau tik 10 proc. dirbamos žemės taikomos sutartys dėl biologinės įvairovės ir (arba) kraštovaizdžio elementų apsaugos, o tai yra mažiau nei ES vidurkis (15 proc.)⁸².



Šaltinis: Europos Komisija. BŽŪP konteksto rodiklis C.19 Žemės ūkio paskirties žemės, kurioje vykdomas ekologiškas ūkininkavimas, plotas. Remiantis Eurostato duomenimis [[org_cropar_h1](#)] ir [[org_cropar](#)].



Šaltinis: Žemės ūkio ir kaimo plėtros generalinis direktoratas. Remiantis Eurostato duomenimis apie pūdymui paliktą žemę ir Jungtinio tyrimų centro duomenimis, grindžiamais LUCAS tyrimu, skirtu kraštovaizdžio elementams įvertinti.

2.7 Pritraukti jaunuosius ūkininkus ir sudaryti palankesnes sąlygas verslo plėtrai kaimo vietovėse

Priešingai nei ES, kurioje buvo matoma bendra neigiama tendencija, 2005–2016 m. Lietuvoje buvo stebima teigiama tendencija, susijusi su jaunųjų ūkininkų dalimi tarp visų ūkininkų. 2016 m. šalyje buvo 7,3 proc. jaunesnių nei 35 metų amžiaus ūkių valdytojų, o tai viršija ES vidurkį. Be to, Lietuvoje jaunų vadovų ir vyresnio amžiaus asmenų santykis 2016 m. padidėjo iki 0,13 (ES vidurkis – 0,09). Lietuvoje taip pat yra viena didžiausių jaunųjų ūkininkų dalis ES (28 proc.)⁸³.

Jaunieji ūkininkai Lietuvoje yra geriau išsilavinę. Jaunesnių nei 35 metų ūkių valdytojų, turinčių bent pagrindinį išsilavinimą žemės ūkio srityje, dalis (44 proc.) yra šiek tiek didesnė už šalies vidurkį (38 proc.). Ji taip pat yra didesnė už ES vidurkį⁸⁴.

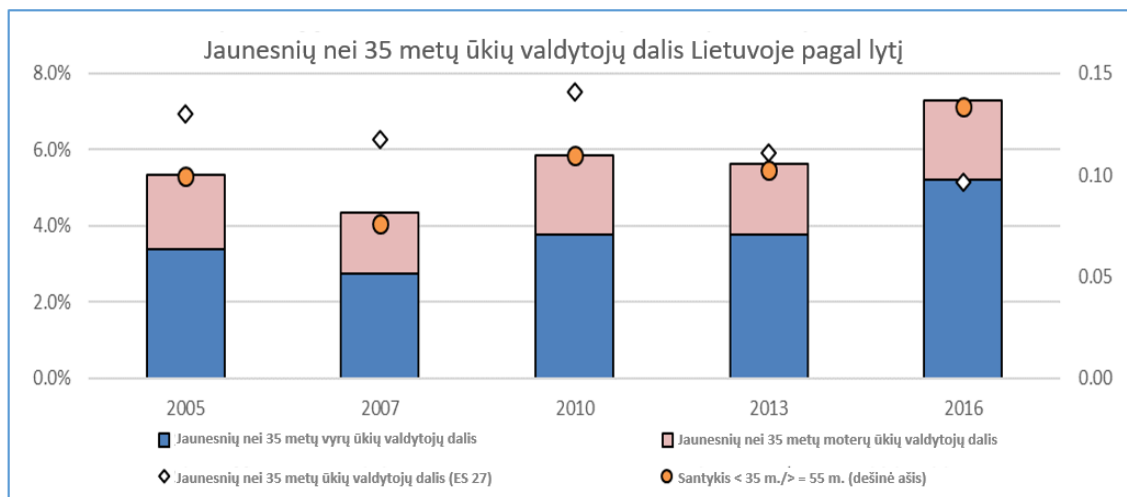
Jaunieji ūkininkai (iki 35 m.) valdo didesnius ūkius ir jų ūkiuose pagaminama didesnė standartinė produkcija (kuri auga sparčiau nei kitų amžiaus grupių ūkininkų produkcija), tačiau jų gamybos veiksnių pajamos, palyginti su kitų amžiaus grupių ūkininkų pajamomis, vidutiniškai yra mažesnės ir gerokai mažesnės už ES vidurkį⁸⁵. Mažas gamybos veiksnių pajamas labai veikia padidėjusi konkurencija dėl žemės ir išaugusios ariamosios žemės nuomos kainos, kurios 2011–2016 m. padidėjo dvigubai⁸⁶. Taip pat reikėtų pažymėti, kad, nepaisant to, jog bendras jaunųjų ūkininkų ūkių dydis yra didesnis, palyginti su kitų amžiaus grupių ūkininkų ūkais, maždaug pusė jaunųjų ūkininkų (iki 35 m.) yra smulkūs ūkininkai (iki 10 ha). Todėl ne ūkyje gaunamos pajamos dažnai yra labai svarbios jų ūkio veiklos tęstinumui.

Pagrindiniai sunkumai, su kuriais susiduria jaunieji ūkininkai Lietuvoje, yra susiję su galimybėmis naudotis žeme (įskaitant teisinius apribojimus, kuriais siekiama riboti užsienio subjektų galimybes naudotis žeme, o jie taip pat turi neigiamą poveikį vietiniams jaunesiems ūkininkams) ir galimybėmis gauti finansavimą (blogiausia yra pieno sektoriaus ūkininkų padėtis). Todėl 30 proc. nepatenkintų paraiškų banko paskoloms gauti yra jaunųjų ūkininkų paraiškos, o tai susiję su užstato, verslo įrašų, patirties ir kt. stygiumi⁸⁷. Smarkus gyventojų skaičiaus mažėjimas kaimo vietovėse (ypač šalies šiaurinėse ir pietinėse dalyse) yra dar vienas bendras susirūpinimą dėl kaimo vietovių gyvybingumo ateityje keliantis klausimas⁸⁸. Gyventojų skaičiaus mažėjimas dažnai yra susijęs su prastesne žemės kokybe ir mažesnėmis ūkių pajamomis šiuose regionuose.

2015–2018 m. ūkininkų, gaunančių papildomą išmoką jaunesiems ūkininkams (IJŪ) pagal 1 ramstį, dalis tarp visų ūkininkų laipsniškai didėjo ir maždaug atitinka ES vidurkį, kuris yra 7,5 proc. 2018 m. IJŪ Lietuva

išleido beveik didžiausią leistiną tiesioginių išmokų paketo dalį, t. y. beveik 2 proc., o tai yra vienas iš geriausių rezultatų ES (ES vidurkis yra 1,32 proc.)⁸⁹. Lietuvos jaunieji ūkininkai aktyviai naudojami investicine pagalba pagal 2014–2020 m. KPP. Tačiau šiai paramai skirtų lėšų, kurios sudaro apie 4 proc. viso paketo, nepakanka, kad būtų patenkinti jaunųjų ūkininkų investiciniai poreikiai⁹⁰. Be to, mažesniu mastu taikomos nacionalinės priemonės, kuriomis siekiama sudaryti palankesnes sąlygas kurtis naujoms įmonėms (pvz., INVEGA teikia iki 25 000 EUR paskolas naujai įsteigtoms naujoms įmonėms).

BVP vienam gyventojui (PGS vienam gyventojui) kaimo vietovėse buvo vienas mažiausių ES (2016 m. – 12 362); bendrosios pridėtinės vertės dalis kaimo vietovėse sudaro pusę ES vidurkio (5 proc., palyginti su 10,7 proc. ES 27). Ekonominė veikla įvairiose teritorijose pasiskirsto nevienodai; kaimo vietovės atsilieka. 2016 m. kaimo vietovėse sukurta apie 2 900 įmonių⁹¹.



Šaltinis: Eurostatas [[lef m farmang](#)].

2.8 Skatinti užimtumą, ekonomikos augimą, socialinę įtrauktį ir vietos plėtrą kaimo vietovėse, įskaitant bioekonomiką ir tvarią miškininkystę

14 proc.⁹² visos Lietuvos teritorijos vyrauja kaimo vietovės⁹³, palyginti su 45 proc. ES vidurkiu. Tačiau Lietuvos kaimo vietovėse gyvenančių gyventojų dalis yra didžiausia ES (56,2 proc.⁹⁴ gyventojų; nors ši dalis nuo 2010 m. sumažėjo), jos vidutinio gyventojų tankio rodiklis yra vienas iš mažiausių (46 gyventojų vienam kilometrui²) ir ji yra viena ES šalių, kurios labiausiai kenčia nuo gyventojų skaičiaus mažėjimo ir emigracijos⁹⁵. 2015–2019 m. Lietuvos kaimo vietovių gyventojų skaičius sumažėjo 8,8 proc. – tai didžiausias rodiklis ES⁹⁶. Ši tendencija labiausiai paveikė visas amžiaus grupes, išskyrus vyresnio amžiaus žmones (vyresnius nei 64 metų).

Užimtumo lygis kaimo vietovėse nuo 2012 m. didėjo ir nors 2019 m. pasiekė 68 proc. ES vidurkį⁹⁷, jis tebėra mažesnis už bendrą užimtumo lygį. 20–64 metų amžiaus grupėje užimtumo lygio skirtumas tarp vyrų (74 proc.) ir moterų (73 proc.) yra nedidelis. Šios amžiaus grupės moterų užimtumas buvo 6 procentiniais punktais didesnis už ES vidurkį⁹⁸. Nedarbo lygis kaimo vietovėse išliko šiek tiek mažesnis nei 9,1 proc., t. y. gerokai didesnis už ES 27 vidurkį (6,3 proc.). Jaunimo nedarbo lygis kaimo vietovėse 2018 m. buvo 14,1 proc., o tai atitinka ES 27 vidurkį⁹⁹.

Pirminio sektoriaus užimtumo dalis kaimo vietovėse yra beveik dvigubai didesnė už ES vidurkį (atitinkamai 24,7 ir 12,7 proc. 2016 m.). Lietuvoje, kaip ir Latvijoje, yra didžiausia ES ūkių valdytojų moterų dalis (45 proc.).

Lietuvoje yra didelis atotrūkis tarp kaimo ir miesto ekonomikos, kuris laikui bėgant nemažėja. Lietuvos kaimo vietovių BVP vienam gyventojui sudaro tik 44 proc. ES vidurkio, palyginti su 110 proc. miestuose¹⁰⁰.

Kalbant apie turizmą, 2018 m. Lietuvoje buvo 89 813 lovų vietų, iš kurių 41 565 (46,3 proc.) buvo kaimo vietovėse. Kaimo ir ekologinio turizmo plėtra 2016–2020 m. Lietuvos turizmo rinkodaros strategijoje pripažinta strateginiais prioritetais¹⁰¹.

Skurdo ir nelygybės lygis kaimo vietovėse yra vienas didžiausių ES¹⁰². Skurdo ar socialinės atskirties rizika kaimo vietovėse (40 proc. 2018 m.) yra dvigubai didesnė nei miestuose (20 proc.)¹⁰³. Kalbant apie švietimą, galimybės gauti kokybišką išsilavinimą ir studentų mokymosi rezultatai mieste ir kaimo vietovėse labai skiriasi; taip pat nurodoma, kad vyrų studentų rezultatai yra prastesni. 3–6 metų vaikų skaičius ikimokyklinio ugdymo ir priežiūros įstaigose kaimo vietovėse yra maždaug du kartus mažesnis nei miestų teritorijose (atitinkamai 46,2 ir 106,2 proc. 2017 m.¹⁰⁴). 2017 m. kaimo namų ūkių pajamų mediana sudarė tik 67 proc. miesto namų ūkių pajamų medianos (viena iš mažiausių ES). Labai prastų kaimo gyventojų būsto sąlygų rodiklis (beveik 10 proc.), nors ir gerėja, 2017 m. tebeviršijo ES vidurkį. Transporto ir sveikatos priežiūros paslaugų infrastruktūros nebuvo galima analizuoti dėl duomenų trūkumo. Kaip matyti iš nacionalinių tyrimų, sveikatos priežiūros paslaugas kaimo vietovėse reikia tobulinti¹⁰⁵. BŽŪP intervencinės priemonės turi būti planuojamos kartu su kitais ES fondais, kad kaimo gyventojams būtų užtikrintos geresnės paslaugos, kurios būtinos gyvybingoms kaimo vietovėms.

Lietuvoje yra daugiau kaip 1 310 kaimo bendruomenių organizacijų¹⁰⁶. Vietos plėtros strategijos taikomos visiems kaimo gyventojams. Daugumoje šių strategijų daugiausia dėmesio skiriama darbo vietų kūrimui ir socialinių klausimų sprendimui.

Miškų ūkio sektorius atlieka svarbų vaidmenį Lietuvos kaimo vietovėse. Miškai ir kita miškinga žemė užima 35,1 proc. viso ploto¹⁰⁷. 2019 m. miškų ūkio sektoriuje ir miškų pramonėje dirbo 12 100 darbuotojų¹⁰⁸. 2017 m. bendrojo pagrindinio kapitalo formavimo miškininkystės sektoriuje dalis, palyginti su pridėtinė verte, buvo viena didžiausių ES (18 proc.). Didelė miškų ir ariamosios žemės aprėptis suteikia galimybių plėtoti bioekonomiką Lietuvoje. Nepaisant žemės ūkio vyравimo bioekonomikoje užimtumo požiūriu (48 proc.¹⁰⁹), su bioekonomika susijusių sektorių apyvarta nėra labai orientuota ir tebėra nestabili. Nors 2009–2015 m. apyvarta padidėjo, darbo našumas tebėra gerokai mažesnis už ES vidurkį. Lietuvoje rengiama speciali nacionalinio lygmens bioekonomikos strategija.

2.9 Siekti, kad ES žemės ūkio sektorius geriau tenkintų visuomenės poreikius, susijusius su maistu ir sveikata, įskaitant saugius, maistingus ir tvarius maisto produktus, maisto atliekų mažinimą ir gyvūnų gerovę

Atsparumas antimikrobinėms medžiagoms (AAM) yra viena iš strategijos „Nuo ūkio iki stalo“ prioritetinių sričių. Lietuvoje per pastaruosius penkerius metus (2014–2018 m.) antimikrobinė medžiagų parduota vidutiniškai 35,2 mg/PCU, t. y. gerokai mažiau nei 2018 m. ES vidurkis – 118,3 mg/PCU. Kalbant apie rūšis, vyraujanti kategorija yra galvijai. Visi veterinariniai vaistai, kurių sudėtyje yra antimikrobinė medžiaga, yra tik receptiniai vaistai ir turi būti išduodami veterinarijos gydytojams arba ūkininkams per didmenininkus arba vaistines. Vaistinius pašarus taip pat turi išrašyti veterinarijos gydytojas¹¹⁰.

Kalbant apie gyvūnų gerovę kaip dar vieną strategijos „Nuo ūkio iki stalo“ prioritetinę sritį, kuri yra būtina maisto sistemos tvarumui užtikrinti, kiaulių uodegų karpymas Lietuvoje tebėra įprasta praktika, nors pagal ES taisykles ją kaip įprastą praktiką uždrausta taikyti¹¹¹. Kiaulių su uodegomis procentinė dalis, palyginti su 2016 m., beveik nepasikeitė. Lietuva yra pieninių veršelių eksportuotoja. Pasiiekti aukštus gyvūnų, ypač nenujunktų pieninių veršelių, vežimo standartus, kai vežant gyvūnus dideliais atstumais kyla įvairi rizika gyvūnų gerovei, yra sunku. Todėl reikėtų stengtis skatinti penėjimą vietoje. Skatinti gyvūnų gerovę taip pat galima kiaušinių sektoriuje – atsisakant vištų dedeklių laikymo narvuose¹¹². Biologinis saugumas taip pat yra iššūkis Lietuvai, nes ji įtraukta į šalių, nukentėjusių nuo afrikinio kiaulių maro, kuriose žemo biologinio saugumo lygio ir prastą kontrolę taikantys ūkiai kelia gyvūnų užsikrėtimo ligomis ir jų plitimo grėsmę, sąrašą.

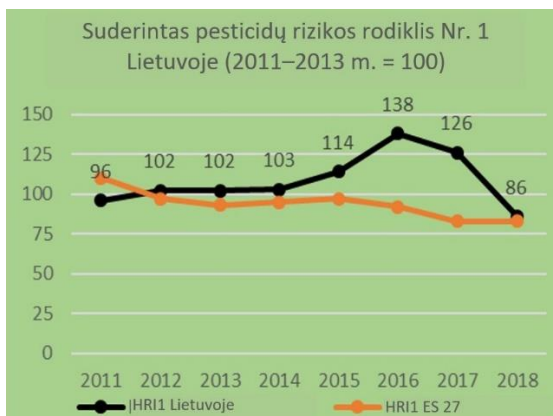
Siekiant tvarios maisto gamybos būtina užtikrinti pesticidų saugą ir jų naudojimo kontrolę. Lietuva 2012 m. priėmė nacionalinį augalų apsaugos planą¹¹³, o 2019 m. jį peržiūrėjo¹¹⁴. Suderinto rizikos rodiklio Nr. 1 (HRI1)¹¹⁵ produktų raida 2011–2018 m. labai sumažėjo (-14 proc.), nors šiek tiek atsilieka nuo ES vidurkio (-17 proc.). Iš HRI2 duomenų (rizikingiausi produktai) matyti, kad, palyginti su bazinėmis vertėmis, labai padidėjo patvirtinimų ekstremaliosios situacijos atveju skaičius. 2019 m. atlikto Direktyvos dėl tausiojo pesticidų naudojimo įgyvendinimo audito ataskaitoje pripažįstama, kad Lietuva dėjo daug pastangų įgyvendindama šią direktyvą¹¹⁶. Nors Lietuva ėmėsi veiksmų, kad pagerintų išimties taikymą pesticidų purškimo įrangai ir integruotosios kenkėjų kontrolės įgyvendinimo kontrolę ūkių lygmeniu, reikia dėti daugiau pastangų, kad būtų užtikrintas visiškas jų įgyvendinimas¹¹⁷.

Lietuvai tenka labai didelė neužkrečiamųjų ligų našta dėl mitybai priskirtinų rizikos veiksnių, išreikštų pakoreguotais gyvenimo metais (DALY) 100 000 gyventojų¹¹⁸. Šiai DALY vertei įtakos turi įvairūs mitybos veiksniai. Pavyzdžiui, daugiau kaip 40 proc. Lietuvos gyventojų nevalgo bent vienos daržovių ir vaisių porcijos per dieną, o tai yra daugiau nei ES vidurkis¹¹⁹. Pastangos turėtų būti nukreiptos į perėjimą prie sveikos ir tvarios mitybos, laikantis nacionalinių rekomendacijų, siekiant prisidėti prie atsvario turinčių žmonių, nutukimo ir neužkrečiamųjų ligų rodiklio mažinimo, kartu siekiant pagerinti bendrą maisto sistemų poveikį aplinkai. Tai, be kita ko, reikštų perėjimą prie labiau augalinės mitybos, kurioje būtų mažiau raudonos mėsos ir daugiau vaisių ir daržovių, sveikų grūdų, ankštinių augalų, riešutų ir sėklų.

Nors apskaičiuota, kad maisto atliekų kiekis yra mažesnis už ES vidurkį¹²⁰, yra galimybių jį dar labiau sumažinti. 2015 m. Lietuvoje susidarė 22,1 kg atliekų vienai perdirbto maisto tonai, t. y. beveik dvigubai daugiau nei Vokietijoje ir daugiau nei keturgubai nei Prancūzijoje¹²¹. Maisto nuostoliai daugiausia susidaro grūdų ir ankštinių augalų produktų grupėje¹²². Lietuvos vartotojai yra mažiau informuoti apie maisto produktų laikymo trukmės žymėjimą ir jų vaidmenį mažinant maisto atliekų kiekį (Eurobarometras, 2015 m.). Nėra duomenų apie faktinį maisto švaistymą ir maisto nuostolius, taip pat ekologiškų produktų vartojimo tendencijas. Tikimasi, kad priėmus ir įgyvendinus nacionalinę maisto atliekų prevencijos programą (kaip reikalaujama Atliekų pagrindų direktyvos 2008/98/EB 29 straipsnio 2a dalyje), bus gauta daugiau duomenų.



Šaltinis: Žemės ūkio ir kaimo plėtros GD po ESVAC, dešimtoji ESVAC ataskaita (2020 m.)



Šaltinis: Europos Komisija. *Suderintas pesticidų rizikos rodiklis (HRI1) pagal veikliųjų medžiagų grupes.* Kaip Eurostato duomenų bazėje [SDG 02 51].

2.10 Horizontalusis tikslas žinių, inovacijų ir skaitmeninimo srityje

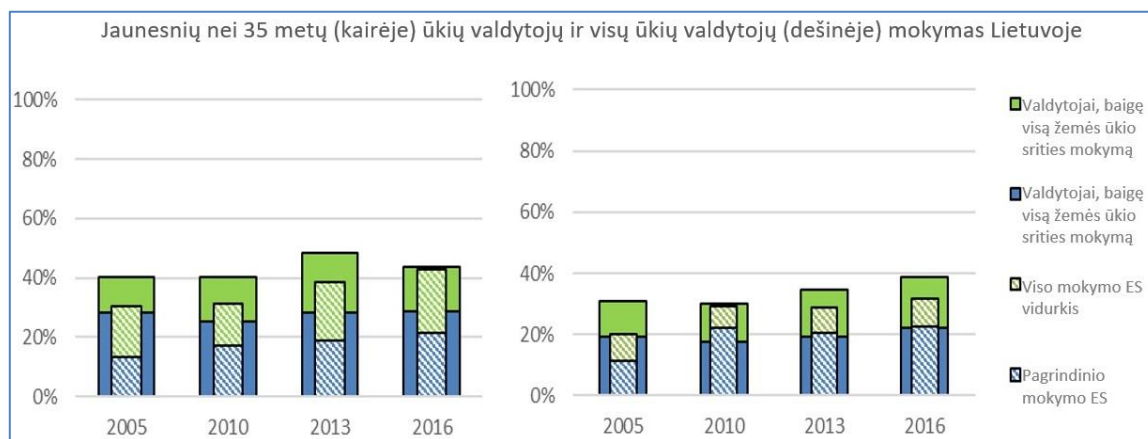
Lietuvoje yra sukurta patikimai veikianti viešojo sektoriaus žemės ūkio mokslinių tyrimų, švietimo ir konsultavimo sistema. Konsultavimo sistemą sudaro 13 akredituotų įmonių ir įstaigų (2020 m.)¹²³, ją papildo privačios konsultavimo įmonės.

Lietuvos žemės ūkio žinių ir inovacijų sistema (ŽŪŽIS) yra fragmentiška (trūksta dalyvių veiklos koordinavimo ir nepakankamai dėmesio skiriama ūkininkų poreikiams)¹²⁴. Geresnė keitimosi žiniomis procesų struktūra ir dalijimasis mokslinių tyrimų ir inovacijų duomenimis padėtų išvengti pastangų dubliavimo, sutaupyti lėšų ir sustiprinti ES ir nacionalinio finansavimo poveikį.

Paramos inovacijoms paslaugos tapo valstybių narių prievole (13 straipsnio 4 dalis). Konsultantai turėtų būti remiami, siekiant padėti įtvirtinti atskiras novatoriškas idėjas ir jas plėtoti, sukuriant ir įgyvendinant Europos inovacijų partnerystės (EIP) veiklos grupių projektus.

Nepaisant didelės (palyginti su ES vidurkiu) ūkininkų, baigusių visą žemės ūkio srities mokymą, dalies (atitinkamai 39 ir 32 proc.) ir stabilaus vadovų, baigusių bent pagrindinį žemės ūkio srities mokymą, skaičiaus 2013–2016 m.¹²⁵, dalyvavimo suaugusiųjų mokymo kursuose žemės ūkio srityje lygis yra žemas, o įgūdžių ugdymo sistemą apskritai reikia tobulinti¹²⁶. 2014–2019 m. pagal 2014–2020 m. KPP finansuotoje mokymo veikloje dalyvavo 14,3 tūkst. žmonių¹²⁷ (apytikriai 10 proc. viso programavimo laikotarpio tikslo arba apytikriai 7 proc. visų ūkininkaujančiųjų). Tai dar labiau prisideda prie įgūdžių trūkumo, ypač skaitmeninio ir finansinio raštingumo srityse, kaimo vietovėse¹²⁸.

Lėšų, kurias 2014–2020 m. programavimo laikotarpiu Lietuva skyrė su informacija, žiniomis ir inovacijomis susijusioms priemonėms, dalis (2,3 proc.) buvo mažesnė už ES vidurkį (3,6 proc.). Europos inovacijų partnerystės žemės ūkio našumo ir tvarumo srityje (EIP-AGRI) įgyvendinimas vis dar atsilieka. 2014–2019 m. Lietuvoje buvo įgyvendinti tik 5 EIP-AGRI (veiklos grupių) projektai (iš 25 numatytų projektų). Įgyvendinti projektai apima dirvožemio valdymą (2), pieno gamybos ir ūkininkavimo metodus (2) ir vieną projektą, kuriuo siekiama įsteigti Inovacijų paramos tarnybą¹²⁹.

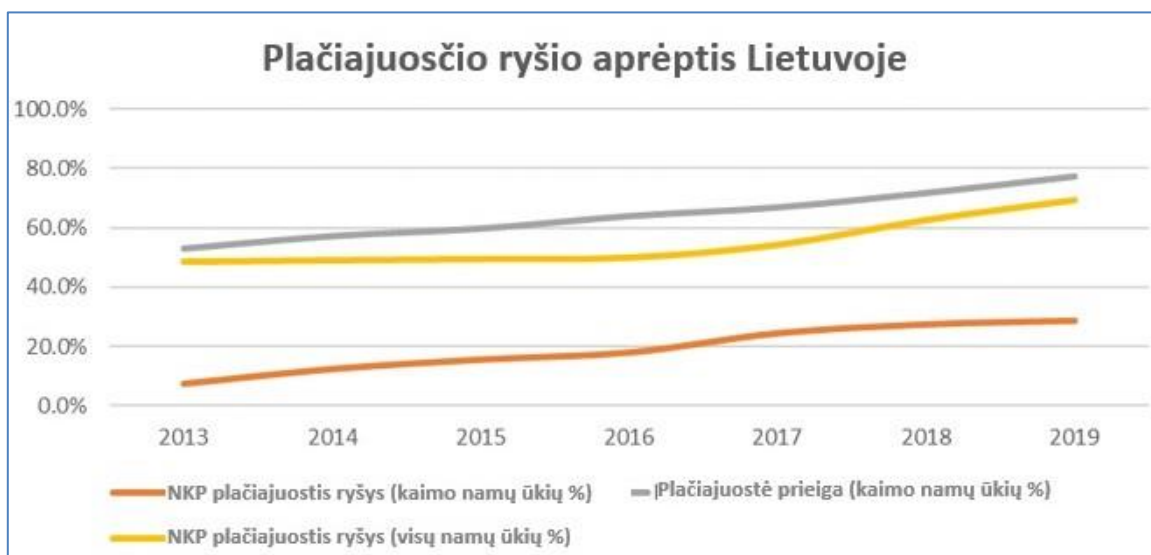


Šaltinis: Europos Komisija. BŽŪP konteksto rodiklis C.24 Ūkių valdytojų išsilavinimas žemės ūkio srityje. Remiantis Eurostato duomenimis [[ef_mp_training](#)].

2015–2017 m. Lietuvos nacionalinis kaimo tinklas, siekdamas remti keitimąsi žiniomis ir inovacijas, surengė palyginti daug mokymo ir (arba) dalijimosi informacija renginių. Tinklo svetainėje taip pat yra specialus skyrius apie EIP-AGRI projektus. Tačiau dėl duomenų trūkumo nebuvo įmanoma nustatyti, kokių mastu jis prisideda siekiant inovacijų skatinimo tikslo¹³⁰. Būsimasis nacionalinis BŽŪP tinklas gali atlikti svarbesnį vaidmenį skatinant sąveiką su Europos mokslinių tyrimų erdve (EMTE), pavyzdžiui, palaikant glaudesnius ryšius su programos „Europos horizontas“ nacionaliniu informacijos centru.

Lietuva dar nepasirinko naudoti palydovinių priemonių BŽŪP įgyvendinimui stebėti, tačiau šiuo metu vyriausybės organizacijos dalyvauja ES projektuose, susijusiuose su naujų technologijų, skirtų BŽŪP administracijoms modernizuoti, BŽŪP kontrolei ir ryšiams su ūkininkais, taikymu.

Standartinė fiksuotojo plačiajuosčio ryšio aprėptis kaimo vietovėse (77 proc.), nors ir didėja, yra mažesnė nei ES vidurkis (90 proc.). Naujos kartos prieigos (NKP¹³¹) plačiajuosčio ryšio aprėptis (kaimo namų ūkių skaičius) kaimo vietovėse taip pat yra mažesnė nei ES vidurkis (29 proc.)¹³². 2019 m. miesto ir kaimo gyventojų skaitmeninių įgūdžių atotrūkis buvo 20 procentinių punktų (vienas iš didžiausių ES¹³³). Skaitmeninių įgūdžių trūkumas trukdo plėtoti skaitmeninę ekonomiką ir vystyti visuomenę.



Šaltinis: Europos Komisija. *Skaitmeninės ekonomikos ir visuomenės indeksas*. Atskiri DESI rodikliai – 1b1 „Fast BB“ (NKP) aprėptis [[desi_1b1_fbbc](#)].

- ¹ Žemės ūkio ir kaimo plėtros generalinis direktoratas. *BŽŪP konteksto rodikliai C.25 Žemės ūkiogamybos veiksmų pajamos ir C.26 Žemės ūkio verslo pajamos*. Pajamos, remiantis Eurostato duomenimis [[aact_eaa04](#)], [[aact_ali01](#)] ir [[aact_eaa06](#)], pridėdant atlygį darbuotojams prie verslo pajamų ir padalijant iš bendro metinių darbo vienetų skaičiaus. Pastaba: apskaičiuoti 2019 m. duomenys. Vidutinis darbo užmokestis, remiantis Eurostato duomenimis, [[nama_10_a10_e](#)] tūkstančiais valandų, dirbtų pagal darbuotojų vidaus koncepciją, ir [[nama_10_a10](#)], punktas „darbo užmokestis“.
- ² Europos Komisija. *Tiesioginių išmokų ir visų subsidijų dalis žemės ūkio gamybos veiksmų pajamose (2014–2018 m. vidurkis)*. https://ec.europa.eu/info/sites/info/files/food-farming-fisheries/farming/documents/cap-expenditure-graph5_en.pdf. Lietuvos atveju ESTAT populiacija geriau atspindi TI paramos gavėjus nei ŪADT. Todėl, kai yra duomenų, turi būti naudojama ESTAT duomenimis. Tačiau ESTAT duomenyse atsižvelgiama į visas subsidijas, įskaitant paramą investicijoms, ir neįtraukiama pereinamojo laikotarpio nacionalinė pagalba. Dėl to duomenys yra labiau riboti nei ŪADT duomenys, todėl galima apskaičiuoti tik veiklos subsidijas (įskaitant nacionalinę pagalbą).
- ³ Ūkio gamybos veiksmų pajamos apskaičiuojamos kaip žemės ūkio produkcijos vertė, atėmus kintamąsias gamybos sąnaudas (trašos, pesticidai, pašarai ir t. t.), atėmus nuvertėjimą, atėmus visus mokesčius (produktams ir produkcijai) ir pridėjus visas subsidijas (produktams ir produkcijai).
- ⁴ Ūkio veiksmų pajamos vienam ŪADT darbuotojui – ūkio grynoji pridėtinė vertė vienam metiniam darbo vienetui (ŪGPV/MDV).
- ⁵ Žemės ūkio ir kaimo plėtros generalinio direktorato savarankiški skaičiavimai, pagrįsti ŪADT duomenimis (iki 2018 m.). Mažesni nei 5 ha ūkių duomenys nėra visiškai reprezentatyvūs, nes ŪADT apima tik tam tikrą dydį viršijančius ūkius (Lietuvos ŪADT apima apie 40 proc. visų ūkių, kurių ekonominis dydis yra 4 000 EUR arba didesnis).
- ⁶ Ūkių apskaitos duomenų tinklas. *ŪADT standartinės ataskaitos*. [YEAR.COUNTRY.SIZ6](#) ir savarankiški skaičiavimai (iki 2018 m.).
- ⁷ Valstybių narių atlikta pajamų ir TI tikslingumo analizė: Žemės ūkio ir kaimo plėtros generalinio direktorato savarankiški skaičiavimai, pagrįsti ŪADT (Ūkių apskaitos duomenų tinklo) duomenimis (2015 m.) ir CATS (sąskaitų tvirtinimo sistema) duomenimis (iki 2017 m.).
- ⁸ Ūkių apskaitos duomenų tinklas. *ŪADT standartinės ataskaitos*. [YEAR.COUNTRY.TF14](#) ir nuosavi skaičiavimai (iki 2018 m.).
- ⁹ Ūkių apskaitos duomenų tinklas. *ŪADT standartinės ataskaitos*. [YEAR.COUNTRY.ANC3](#) ir savarankiški skaičiavimai (iki 2018 m.).
- ¹⁰ Žemės ūkio ir kaimo plėtros generalinio direktorato savarankiški skaičiavimai, pagrįsti ESTAT duomenimis (2016 m.). Mažesni nei 4 000 EUR ekonominio dydžio ūkiai Lietuvoje sudaro maždaug pusę visų ūkių, tačiau jie apima tik apie 10 proc. žemės ūkio naudmenų.
- ¹¹ Ūkiai, kurių daugiau kaip 50 proc. galutinės produkcijos suvartoja patys namų ūkiai.
- ¹² Lietuvos kaimo plėtros 2014–2020 m. programa. 2018 ir 2019 m. metinės įgyvendinimo ataskaitos, priemonė M17.
- ¹³ [Žemės ūkio ir kaimo plėtros generalinis direktoratas \(Europos Komisija\)](#), [ECORYS](#), [Wageningen Economic Research](#). *Rizikos valdymo ES žemės ūkyje tyrimas*, 2017 m. <https://op.europa.eu/en/publication-detail/-/publication/5a935010-af78-11e8-99ee-01aa75ed71a1>.
- ¹⁴ Europos Komisija. *BŽŪP konteksto rodiklis C.17 Žemės ūkio valdos (ūkiai)*. Remiantis Eurostato duomenimis [[ef_m_farmleg](#)].
- ¹⁵ *Fi-compass*, 2020 m. *Financial needs in the agriculture and agri-food sectors in Lithuania (liet. Finansiniai poreikiai Lietuvos žemės ūkio ir žemės ūkio maisto produktų sektoriuose)*, tyrimo ataskaita.
- ¹⁶ Eurostatas. [[aact_eaa01](#)].
- ¹⁷ Eurostatas. *Galvijų populiacija* [APRO_MT_LSCATL].
- ¹⁸ Europos Komisija. *AKM regionalizavimas pagal Komisijos įgyvendinimo sprendimą 2014/709/ES ir Komisijos įgyvendinimo sprendimus dėl tam tikrų laikinų apsaugos priemonių, susijusių su AKM Vokietijoje (Sprendimas (ES) 2020/1391 ir Sprendimas (ES) 2020/1513)*. Paskutinį kartą atnaujinta 2020 m. spalio 21 d. https://ec.europa.eu/food/sites/food/files/animals/docs/ad_control-measures_asf_pl-lt-regionalisation.pdf.
- ¹⁹ Eurostatas. *Pasėlių auginimas pagal ES standartinę drėgmę* [apro_cpsh1] ir *Žemės ūkio ekonominės sąskaitos – vertės galiojančiomis kainomis* [aact_eaa01].
- ²⁰ Europos Komisija. *BŽŪP konteksto rodiklis C.27 Bendras gamybos veiksmų našumas*. Remiantis Eurostato duomenimis [[aact_eaa05](#)], [[aact_eaa04](#)], [[aact_ali01](#)], [[apro_cpsh1](#)] ir [[ef_mptenure](#)] ir ŪADT duomenimis.
- ²¹ Europos Komisija. *BŽŪP poveikio rodiklis I.06. Žemės ūkio prekybos balansas*. Remiantis Eurostato ir COMEXT duomenimis.
- ²² Europos Komisija. *BŽŪP konteksto rodiklis C.28 Bendrojo pagrindinio kapitalo formavimas*. Remiantis Eurostato duomenimis [[nama_10r_3gva](#)] ir [[nama_10r_2gfcf](#)].

- ²³ *Fi-compass*, 2020 m., *Financial needs in the agriculture and agri-food sectors in Lithuania*, (liet. *Finansiniai poreikiai Lietuvos žemės ūkio ir žemės ūkio maisto produktų sektoriuose*), tyrimo ataskaita.
- ²⁴ Europos Komisija. [BŽŪP rodikliai. Duomenų tyrimo priemonė](#). BŽŪP rezultato rodiklis RPI_03 Vertė pirminiems gamintojams maisto grandinėje.
- ²⁵ Lietuvos Respublikos žemės ūkio rūmai. Kooperacijos Lietuvoje tyrimas, 2018 m.
- ²⁶ Melnikienė R., Ribašauskienė E., Šumylė D. *Kooperacijos plėtros modeliavimas*. Lietuvos agrarinės ekonomikos institutas, 2018 m.
- ²⁷ Žukovskis J., Ramanauskas J. *Gamintojų organizacijų ir perdirbėjų bendradarbiavimas*. Mano ūkis, 2018/11.
- ²⁸ Lietuvos statistikos departamentas. *Žemės ūkio struktūros tyrimas, 2016 m.*
- ²⁹ Atkočiūnienė V., Vaznonienė G., Kiaušienė I., Pakeltnienė R. (2020). Trumpųjų maisto tiekimo grandinių organizavimo prielaidos. *Vadybos mokslas ir studijos – kaimo verslų ir jų infrastruktūros plėtrai*, 41(4), 547–560.
- ³⁰ „AND International“ ir „Ecorys Brussels“. *Economic value of EU quality schemes, geographical indications (GIs) and traditional specialties guaranteed (TSGs) (liet. ES kokybės sistemų, geografinių nuorodų (GN) ir garantuotų tradicinių gaminių (GTG) ekonominė vertė)*. Tyrimas, 2019 m.
- ³¹ Europos aplinkos agentūra (EAA). EAA. *Šiltnamio efektą sukeliančios dujos. Duomenų žiūryklė*. <https://www.eea.europa.eu/data-and-maps/data/data-viewers/greenhouse-gases-viewer>.
- ³² Europos Komisija. *Išmetamas ŠESD kiekis. BŽŪP rodiklių suvestinė*, Žemės ūkio maisto produktų duomenų portalas (2020 m. liepos mėn.).
- ³³ Žr. 32 išnašą.
- ³⁴ Europos aplinkos agentūra (EAA). EAA *šiltnamio efektą sukeliančios dujos. Duomenų žiūryklė*. <https://www.eea.europa.eu/data-and-maps/data/data-viewers/greenhouse-gases-viewer>.
- ³⁵ Europos Komisija. *BŽŪP konteksto rodiklis C.45 Žemės ūkio sektoriuje išmetami teršalai*. Remiantis Eurostato duomenimis [[env air emis](#)], priminis šaltinis – Europos aplinkos agentūra (UNFCC_v22).
- ³⁶ Lietuvos nacionalinė ŠESD apskaitos ataskaita JTBKKK, 2020 m. <https://unfccc.int/documents/226319>.
- ³⁷ JRC. Šalies teritorijos, kurią sudaro durpynai, procentinės dalies žemėlapis. https://esdac.jrc.ec.europa.eu/ESDB_Archive/octop/Resources/Peatland_Per_Country.pdf.
- ³⁸ Europos Komisija. *BŽŪP konteksto rodiklis C.43 Energijos gamyba iš atsinaujinančiųjų žemės ir miškų ūkio išteklių*. Remiantis Eurostato duomenimis [[nrg bal c](#)] ir [[nrg cb rw](#)], ir duomenimis, kuriuos pateikė agentūra *Strategie Grains*.
- ³⁹ Europos Komisija. *BŽŪP konteksto rodiklis C.44 Energijos naudojimas žemės ūkyje, miškininkystėje ir maisto pramonėje*. Remiantis Eurostato duomenimis [[nrg bal s](#)].
- ⁴⁰ 2021–2030 m. Lietuvos Respublikos nacionalinis energetikos ir klimato srities veiksmų planas (NEKSVP), 74–80 p. nurodytos priemonės. https://ec.europa.eu/energy/sites/ener/files/documents/lt_final_necp_main_en.pdf.
- ⁴¹ NEKSVP numatoma atkurti šlapynes, bet tik tas, kurios nenaudojamos žemės ūkiui ir kurios neturi žemės ūkio potencialo, žr. lentelę 99 p.
- ⁴² Europos Komisija. Informacijos apie 2014–2020 m. Lietuvos kaimo plėtros programą suvestinė, 2020 m. kovo mėn.
- ⁴³ European AgriAdapt. „EU farmland and climate change risks for Nordic countries“. <https://awa.agriadapt.eu/en/>.
- ⁴⁴ Europos aplinkos agentūra (EAA). EAA *išmetamų oro teršalų kiekis. Duomenų žiūryklė*. <https://www.eea.europa.eu/data-and-maps/dashboards/air-pollutant-emissions-data-viewer-3>.
- ⁴⁵ Direktyva 2016/2284/ES dėl tam tikrų valstybėse narėse į atmosferą išmetamų teršalų kiekio mažinimo.
- ⁴⁶ Eurostatas. *Agrarinės aplinkosaugos rodiklis – žemės dirbimo praktika*. https://ec.europa.eu/eurostat/statistics-explained/index.php/Agri-environmental_indicator_-_tillage_practices.
- ⁴⁷ Eurostatas. *Agrarinės aplinkosaugos rodiklis – dirvožemio danga*. https://ec.europa.eu/eurostat/statistics-explained/index.php/Agri-environmental_indicator_-_soil_cover.
- ⁴⁸ Europos Komisija. *BŽŪP konteksto rodiklis C.41 Dirvožemio organinės medžiagos ariamojoje žemėje*. Jungtinis tyrimų centras (JRC), remiantis 2015 m. LUCAS žemės naudojimo tyrimu.
- ⁴⁹ Europos Komisija. *Komisijos tarnybų darbinis dokumentas „2019 m. ES aplinkos nuostatų įgyvendinimo peržiūra“*. Šalies ataskaita (Lietuva). SWD(2019) 125 final. https://ec.europa.eu/environment/eir/pdf/report_lt_en.pdf.
- ⁵⁰ Europos Komisija. *BŽŪP rodiklių suvestinė. Dirvožemio kokybė. Žemės ūkio paskirties žemės, dėl kurios sudarytos sutartys dirvožemiui gerinti, dalis*. <https://agridata.ec.europa.eu/extensions/DashboardIndicators/Soil.html>.
- ⁵¹ Europos aplinkos agentūra (EAA). EAA. *Paviršinio vandens telkiniai: cheminė būklė*.

<https://www.eea.europa.eu/themes/water/european-waters/water-quality-and-water-assessment/water-assessments/chemical-status-of-surface-water-bodies>.

- 52 Žr. 51 išnaša.
- 53 Lietuva nedalyvauja renkant duomenis apie bendrusius maisto medžiagų balansus ir yra raginama Komisijai (Eurostatui) siųsti reikiamus duomenis.
- 54 Europos Komisija. *BŽŪP poveikio rodiklis I.11 Vandens kokybė*.
https://ec.europa.eu/info/sites/info/files/food-farming-fisheries-by-country/documents/analytical_factsheet_lt.pdf.
- 55 Europos Komisija. *Komisijos tarnybų darbinis dokumentas dėl Tarybos direktyvos 91/676/EEB dėl vandenių apsaugos nuo taršos iš žemės ūkio šaltinių įgyvendinimo remiantis valstybių narių 2012–2015 m. ataskaitomis*. SWD(2018) 246 final.
- 56 Žr. 55 išnaša.
- 57 Europos aplinkos agentūra (EAA). *EAA. Nitratai Europos upėse*. https://www.eea.europa.eu/data-and-maps/daviz/rivers-nitrate-3#tab-chart_1_filters=%7B%22rowFilters%22%3A%7B%7D%3B%22columnFilters%22%3A%7B%22pre_config_country%22%3A%5B%22Lithuania%22%5D%7D%7D.
- 58 Europos Komisija. *Komisijos tarnybų darbinis dokumentas „2019 m. ES aplinkos nuostatų įgyvendinimo peržiūra“*. *Šalies ataskaita (Lietuva)*. SWD(2019) 125 final.
- 59 HELCOM. *Teminis eutrofikacijos 2011–2016 m. vertinimas*.
<http://stateofthebalticsea.helcom.fi/pressures-and-their-status/eutrophication/>.
- 60 Europos Komisija. *BŽŪP konteksto rodiklis C.33. Ūkininkavimo intensyvumas*. Remiantis ŪADT pateiktu agrarinės aplinkosaugos rodikliu „intensyvinimas/ekstensyvinimas“.
- 61 Eurostatas. [[aei_fm_salpest09](#)].
- 62 Europos Komisija. *BŽŪP konteksto rodiklis C.20. Drėkinama žemė*. Remiantis Eurostato duomenimis [[ef_poirrig](#)] ir [[ef_m_farmleg](#)].
- 63 Europos Komisija. *BŽŪP rodiklių suvestinė. Vandens kokybė ir prieinamumas. Žemės ūkio paskirties žemės, dėl kurios sudarytos sutartys vandentvarkai gerinti, dalis*.
https://agridata.ec.europa.eu/extensions/DashboardIndicators/WaterQuality.html?select=EU27_FLAG_1.
- 64 Europos Komisija. *Komisijos tarnybų darbinis dokumentas „2019 m. ES aplinkos nuostatų įgyvendinimo peržiūra“*. *Šalies ataskaita (Lietuva)*. SWD(2019) 125 final.
- 65 Europos Komisija. *BŽŪP konteksto rodiklis C.35 Kaimo paukščių populiacijų indikatorius (KPPI)*. Kaip Eurostato duomenų bazėje [[env_bio2](#)], pirminis šaltinis: EBCC, BirdLife, RSPB ir CSO.
- 66 Europos Komisija. *Komisijos tarnybų darbinis dokumentas „2019 m. ES aplinkos nuostatų įgyvendinimo peržiūra“*. *Šalies ataskaita (Lietuva)*. SWD(2019) 125 final.
- 67 Europos Komisija. *BŽŪP konteksto rodiklis C.34 „Natura 2000“ teritorijos*. Remiantis „NATURA 2000“ barometro ir Europos aplinkos agentūros duomenimis, 2018 m. duomenimis iš žemės dangos duomenų bazės CORINE.
- 68 Lietuvos Respublikos aplinkos ministerija. *„Natura 2000“ prioritetinių veiksmų programa (PVP), skirta įgyvendinti Lietuvoje pagal Tarybos direktyvos 92/43/EEB dėl natūralių buveinių ir laukinės faunos bei floros apsaugos (Buveinių direktyva) 8 straipsnį*. 2021–2027 m. daugiametei finansinei programai.
http://am.lrv.lt/uploads/am/documents/files/saugom_teritorijos_kra%C5%A1tov/natura_2000/PAF-2019-03-27.pdf (tekstas lietuvių kalba).
- 69 Europos Komisija. *BŽŪP konteksto rodiklis C.36 Žemės ūkio buveinių išsaugojimo būklė*. Pradinis šaltinis: [Europos aplinkos agentūra](#).
- 70 Lietuvos Respublikos aplinkos ministerija. *„Natura 2000“ prioritetinių veiksmų programa (PVP), skirta įgyvendinti Lietuvoje pagal Tarybos direktyvos 92/43/EEB dėl natūralių buveinių ir laukinės faunos bei floros apsaugos (Buveinių direktyva) 8 straipsnį*. 2021–2027 m. daugiametei finansinei programai.
http://am.lrv.lt/uploads/am/documents/files/saugom_teritorijos_kra%C5%A1tov/natura_2000/PAF-2019-03-27.pdf (tekstas lietuvių kalba).
- 71 Europos Komisija. *BŽŪP konteksto rodiklis C.33 Ūkininkavimo intensyvumas*. Remiantis ŪADT pateiktu agrarinės aplinkosaugos rodikliu „intensyvinimas/išplėtimas“.
- 72 Žr. 71 išnaša.
- 73 Europos Komisija. *Informacijos apie 2014–2020 m. Lietuvos kaimo plėtros programą suvestinė*.
- 74 Žemės ūkio ir kaimo plėtros generalinis direktoratas. Remiantis Eurostato duomenimis apie pūdymui paliktą žemę ir Jungtinio tyrimų centro duomenimis, grindžiamais LUCAS tyrimu, skirtu kraštovaizdžio elementams įvertinti.
- 75 Europos Komisija. *BŽŪP rodiklių suvestinė. Biologinė įvairovė. EPSV dalis visoje ariamojoje žemėje*.
https://agridata.ec.europa.eu/extensions/DashboardIndicators/Biodiversity.html?select=EU27_FLAG_1.
- 76 Lietuvos Respublikos aplinkos ministerija. *„Natura 2000“ prioritetinių veiksmų programa (PVP), skirta įgyvendinti Lietuvoje pagal Tarybos direktyvos 92/43/EEB dėl natūralių buveinių ir laukinės faunos bei floros apsaugos (Buveinių direktyva) 8 straipsnį*. 2021–2027 m. daugiametei finansinei programai.

- http://am.lrv.lt/uploads/am/documents/files/saugom_teritorijos_kra%C5%A1tov/natura_2000/PAF-2019-03-27.pdf (tekstas lietuvių kalba).
- 77 Europos Komisija. Aplinkos generalinio direktorato „Natura 2000“ informacinis biuletenis. Numeris 47, 2020 m. vasario mėn.
<https://ec.europa.eu/environment/nature/info/pubs/docs/nat2000news/ENG%20Nat2k47%20WEB.pdf>
- 78 Lietuvos Respublikos aplinkos ministerija. „Natura 2000“ prioritetinių veiksmų programa (PVP), skirta įgyvendinti Lietuvoje pagal Tarybos direktyvos 92/43/EEB dėl natūralių buveinių ir laukinės faunos bei floros apsaugos (Buveinių direktyva) 8 straipsnį. 2021–2027 m. daugiamečiai finansinei programai.
http://am.lrv.lt/uploads/am/documents/files/saugom_teritorijos_kra%C5%A1tov/natura_2000/PAF-2019-03-27.pdf (tekstas lietuvių kalba).
- 79 Žemės ūkio ir kaimo plėtros generalinis direktoratas. Remiantis Eurostato duomenimis apie pūdymui paliktą žemę ir Jungtinio tyrimų centro duomenimis, grindžiamais LUCAS tyrimu, skirtu kraštovaizdžio elementams įvertinti.
- 80 Europos Komisija. BŽŪP konteksto rodiklis C.19 Žemės ūkio paskirties žemės, kurioje vykdomas ekologinis ūkininkavimas, plotas. Remiantis Eurostato duomenimis [[org_cropar_h1](#)] ir [[org_cropar](#)].
- 81 Eurostatas [[org_cropar](#)].
- 82 Europos Komisija. BŽŪP rodiklių suvestinė. Biologinė įvairovė. Žemės, dėl kurios sudarytos sutartys dėl paramos biologinei įvairovei ir (arba) kraštovaizdžiui ir miškams, dalis.
<https://agridata.ec.europa.eu/extensions/DashboardIndicators/Biodiversity.html>.
- 83 Europos Komisija. BŽŪP konteksto rodiklis C.23 Ūkių valdytojų amžiaus struktūra. Remiantis Eurostato duomenimis [[ef_m_farmang](#)].
- 84 Europos Komisija. BŽŪP konteksto rodiklis C.24 Ūkių valdytojų išsilavinimas žemės ūkio srityje. Remiantis Eurostato duomenimis [[ef_mp_training](#)].
- 85 Žemės ūkio ir kaimo plėtros generalinio direktorato savarankiški skaičiavimai, grindžiami ŪADT duomenimis (iki 2018 m.).
- 86 Eurostatas. Žemės ūkio paskirties žemės kainos ir nuomos mokesčiai. 2018 m.
<https://ec.europa.eu/eurostat/documents/2995521/8756523/5-21032018-AP-EN.pdf/b1d0ffd3-f75b-40cc-b53f-f22f68d541df>.
- 87 *Fi-compass*, 2020 m., *Financial needs in the agriculture and agri-food sectors in Lithuania* (liet. *Finansiniai poreikiai Lietuvos žemės ūkio ir žemės ūkio maisto produktų sektoriuose*), tyrimo ataskaita.
- 88 ADE s.a, CCRI, Žemės ūkio ir kaimo plėtros generalinis direktoratas (Europos Komisija), OIR. BŽŪP poveikio kartų kaitai, vietos plėtrai ir darbo vietoms kaimo vietovėse vertinimas. 2019 m. tyrimas. 256 lapai.
<https://op.europa.eu/en/publication-detail/-/publication/4bd0b0a2-0503-11ea-8c1f-01aa75ed71a1>.
- 89 Europos Komisija. *Suvestinė tiesioginių išmokų įgyvendinimo ataskaita [išmokos žalinimui neįtrauktos]. 2018 paraiškų teikimo metai*. 2020 m. birželio mėn.
https://ec.europa.eu/info/sites/info/files/food-farming-fisheries/key_policies/documents/summary-report-implementation-direct-payments-claim-2018.pdf.
- 90 *Fi-compass*, 2020 m. *Financial needs in the agriculture and agri-food sectors in Lithuania* (liet. *Finansiniai poreikiai Lietuvos žemės ūkio ir žemės ūkio maisto produktų sektoriuose*), tyrimo ataskaita.
- 91 Eurostatas [[urt_bd_hgn2](#)].
- 92 Europos Komisija. BŽŪP konteksto rodiklis C.03 Teritorija. Remiantis Eurostato duomenimis [[reg_area3](#)] ir [[urt_d3area](#)].
- 93 Atkreipkite dėmesį į tai, kad yra įvairių būdų sąvokai „kaimo vietovės“ apibrėžti. Pirmiau pateiktas tekstas grindžiamas vadinamąja miesto ir kaimo tipologija, atitinkančia BŽŪP bendruosius konteksto rodiklius. Tačiau pagal apibrėžtį, grindžiamą urbanizacijos lygio tipologija, Lietuvoje 82,7 proc. teritorijos yra kaimo vietovės ir jose gyvena 42,7 proc. gyventojų. Šaltinis: Eurostatas.
- 94 Eurostatas [[ilc_lvho01](#)].
- 95 Europos Komisija. *Komisijos tarnybų darbinis dokumentas „Pagrindiniai demografinių pokyčių aspektai ir jų poveikis“*. SWD(2020) 109 final.
- 96 Žr. 95 išnašą.
- 97 Europos Komisija. BŽŪP konteksto rodiklis C.05 Užimtumo lygis. Remiantis Eurostato duomenimis [[lfst_r_ergau](#)].
- 98 Eurostatas [[lfst_r_ergau](#)].
- 99 Europos Komisija. BŽŪP konteksto rodiklis C.07 Nedarbo lygis. Remiantis Eurostato duomenimis [[lfst_r_lfu3rt](#)].
- 100 Europos Komisija. BŽŪP kontekstinis rodiklis C.08 BVP vienam gyventojui. Remiantis Eurostato duomenimis [[nama_10r_3gdp](#)] ir [[nama_10r_3popgdp](#)].
- 101 Lietuvos Respublikos ūkio ministerija. 2016–2020 m. turizmo rinkodaros strategija.
<https://www.lithuania.travel/uploads/ckeditor/default/0001/02/948aa5f0871b4f82790319c2f7f6e88ff022b6db.pdf>.

- 102 Europos Komisija. *Komisijos tarnybų darbinis dokumentas „Pagrindiniai demografinių pokyčių aspektai ir jų poveikis“*. SWD(2020) 109 final.
- 103 Žr. 102 išnaša.
- 104 Europos Komisija. *2018 m. Švietimo ir mokymo stebėsenos biuletenis. Lietuva*.
https://ec.europa.eu/education/sites/education/files/document-library-docs/et-monitor-report-2018-lithuania_en.pdf.
- 105 Valstybės kontrolė. Sveikatos priežiūros sistemos vertinimas, 2019 m. balandžio 15 d. Nr. YD-4.
- 106 Lietuvos vietos bendruomenių organizacijų asociacija.
<https://www.lvbos.lt/kaimo-bendruomenes/>.
- 107 FAO. Miškų išteklių vertinimas (MIV) 2020 m.
<https://fra-platform.herokuapp.com/LTU/assessment/fra2020/extentOfForest/>.
- 108 Eurostatas [for_emp_lfs].
- 109 Europos Komisijos Jungtinis tyrimų centras. 2016 m. bioekonomikos ataskaita. Mokslo ir politikos ataskaita.
<https://publications.jrc.ec.europa.eu/repository/bitstream/JRC103138/kjna28468enn.pdf>.
- 110 Europos vaistų agentūra. *Devintoji ESVAC ataskaita*. 2019 m. (8 lentelė, 6 lentelė ir prieduose pateikta teisinės sistemos apžvalga pagal šalis): https://www.ema.europa.eu/en/documents/report/sales-veterinary-antimicrobial-agents-31-european-countries-2017_en.pdf.
- 111 Komisijos narės S. Kyriakides laiškas Lietuvai (Nuor. Ares(2020)2643693 - 20/05/2020).
- 112 Europos vaistų agentūra, Europos veterinarinių antimikrobinių medžiagų vartojimo priežiūra (ESVAC). *Veterinarinių antimikrobinių medžiagų pardavimas 31 šalyje 2018 m. tendencijos 2010–2018 m. tendencijos (dešimtoji ESVAC ataskaita)*. [EMA/24309/2020](https://www.ema.europa.eu/en/documents/report/ema243092020_en.pdf).
- 113 Lietuvos Respublikos žemės ūkio ministerija. Augalų apsaugos planas.
https://ec.europa.eu/food/sites/food/files/plant/docs/pesticides_sup_nap_ltu_en.pdf.
- 114 Žr. 113 išnaša.
- 115 Eurostatas [aei_hri].
- 116 Sveikatos ir maisto saugos generalinis direktoratas. Auditas LT 2019-6722 (https://ec.europa.eu/food/audits-analysis/country_profiles/details.cfm?co_id=LT).
- 117 Žr. 116 išnaša.
- 118 ES mokslo centras. *Ligų naštos tyrimai*.
<https://ec.europa.eu/jrc/en/health-knowledge-gateway/societal-impacts/burden>.
- 119 Eurostatas [hlth_ehis_fv3e].
- 120 Europos Parlamentas. *Maisto atliekos: problemos ES statistika*.
<https://www.europarl.europa.eu/news/en/headlines/society/20170505ST073528/food-waste-the-problem-in-the-eu-in-numbers-infographic>.
- 121 FUSIONS. *Estimates of European food waste levels (liet. Europos maisto švaistymo įverčiai)*.
https://www.eu-fusions.org/phocadownload/Publications/Estimates%20of%20European%20food%20waste%20level_s.pdf.
- 122 FAO. *The state of food and agriculture (liet. Padėtis maisto ir žemės ūkio srityse), 2019 m.*
<http://www.fao.org/3/ca6030en/ca6030en.pdf>.
- 123 Lietuvos kaimo verslo ir rinkų plėtros agentūra.
https://www.litfood.lt/media/file/akreditavimas/AkredituotosIstaigos_20200602.pdf.
- 124 PRO AKIS tyrimas. „Prospects for Farmers' Support: Advisory Services in European AKIS“ (liet. Paramos ūkininkams perspektyvos. Konsultavimo paslaugos Europos ŽŪŽIS). <https://proakisinventory.eu/>.
- 125 Valstybės narės pranešimas SFC (remiantis iki 2019 m. liepos mėn. priimtomis programomis).
- 126 Europos Komisija. *Rekomendacija dėl Tarybos rekomendacijos dėl 2019 m. Lietuvos nacionalinės reformų programos su Tarybos nuomone dėl 2019 m. Lietuvos stabilumo programos*. COM(2019) 515 final. KŠSR Nr. 2.
- 127 Lietuvos kaimo plėtros 2014–2020 m. programa. 2019 m. metinė įgyvendinimo ataskaita.
- 128 Europos Komisija. *Skaitmeninės ekonomikos ir visuomenės indeksas; Fi-compass, 2020 m., Financial needs in the agriculture and agri-food sectors in Lithuania* (liet. Finansiniai poreikiai Lietuvos žemės ūkio ir žemės ūkio maisto produktų sektoriuose), tyrimo ataskaita.
- 129 EIP-AGRI svetainė.
- 130 Lietuvos kaimo plėtros 2014–2020 m. programa. 2018 m. metinė įgyvendinimo ataskaita.
- 131 Technologijos, kurias DESI laiko NKP, yra FTTH, FTTB, kabelinis dokas 3.0 ir VDS. 4G ryšio aprėptis nesvarstoma, nes jis nebūtinai užtikrina bent 30 Mbps parsisiųsdinimą.
- 132 2019 m. ES skaitmeninė darbotvarkė, Lietuva. [https://digital-agenda-data.eu/charts/see-the-evolution-of-an-indicator-and-compare-countries#chart={"indicator-group":"broadband","indicator":"bb_mgacov","breakdown":"total_pophh","unit-measure":"pc_hh_all","ref-area":\["EU","LT"\]}](https://digital-agenda-data.eu/charts/see-the-evolution-of-an-indicator-and-compare-countries#chart={).
- 133 Eurostatas [isoc_sk_dskl_i].